

●令和7年（2025年）の日本の地震活動

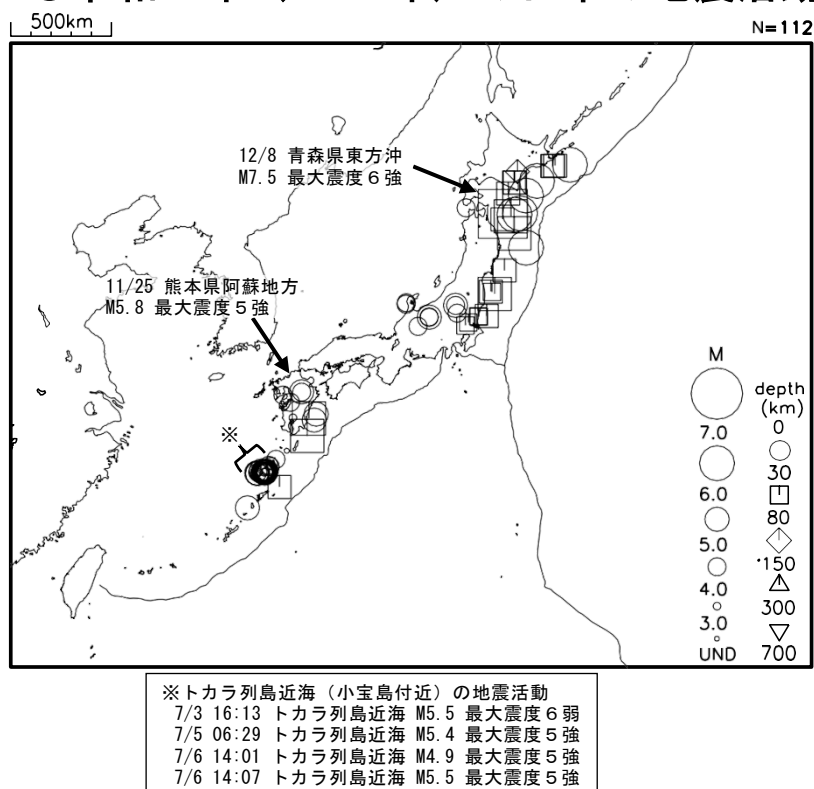


図1 2025年に最大震度4以上を
観測した地震の震央分布図
最大震度5強以上を観測した地震に矢印を付けた

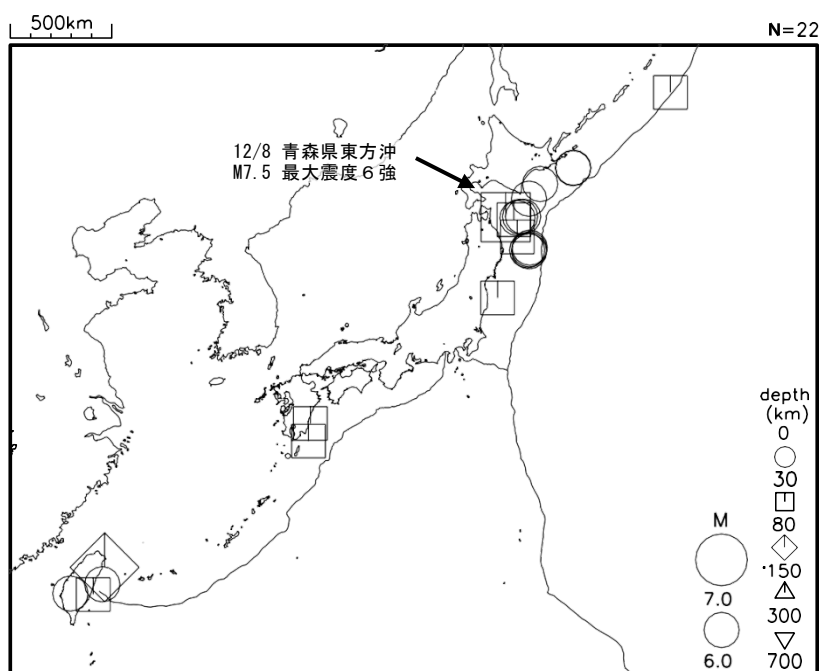


図2 2025年に発生した
M6.0以上の地震の震央分布図
2025年中で最大規模の地震に矢印を付けた

〔概況〕

2025年に国内で被害を伴った地震は7回（2024年は9回^{（注1）}）発生した。このうち、死者・行方不明者を伴った地震は、7月30日（日本時間）にロシア、カムチャツカ半島東方沖で発生した地震（Mw8.8）^{（注2）}の1回であった（2024年は1回^{（注1）}）。

震度1以上を観測した地震は4,456回^{（注3）}（2024年は3,678回）、最大震度4以上を観測した地震は112回（2024年は113回）、最大震度5弱以上を観測した地震は15回（2024年は28回）であり、2025年中に観測した最大の震度は、12月8日に青森県東方沖で発生した地震（M7.5）で観測された震度6強であった（図1）。

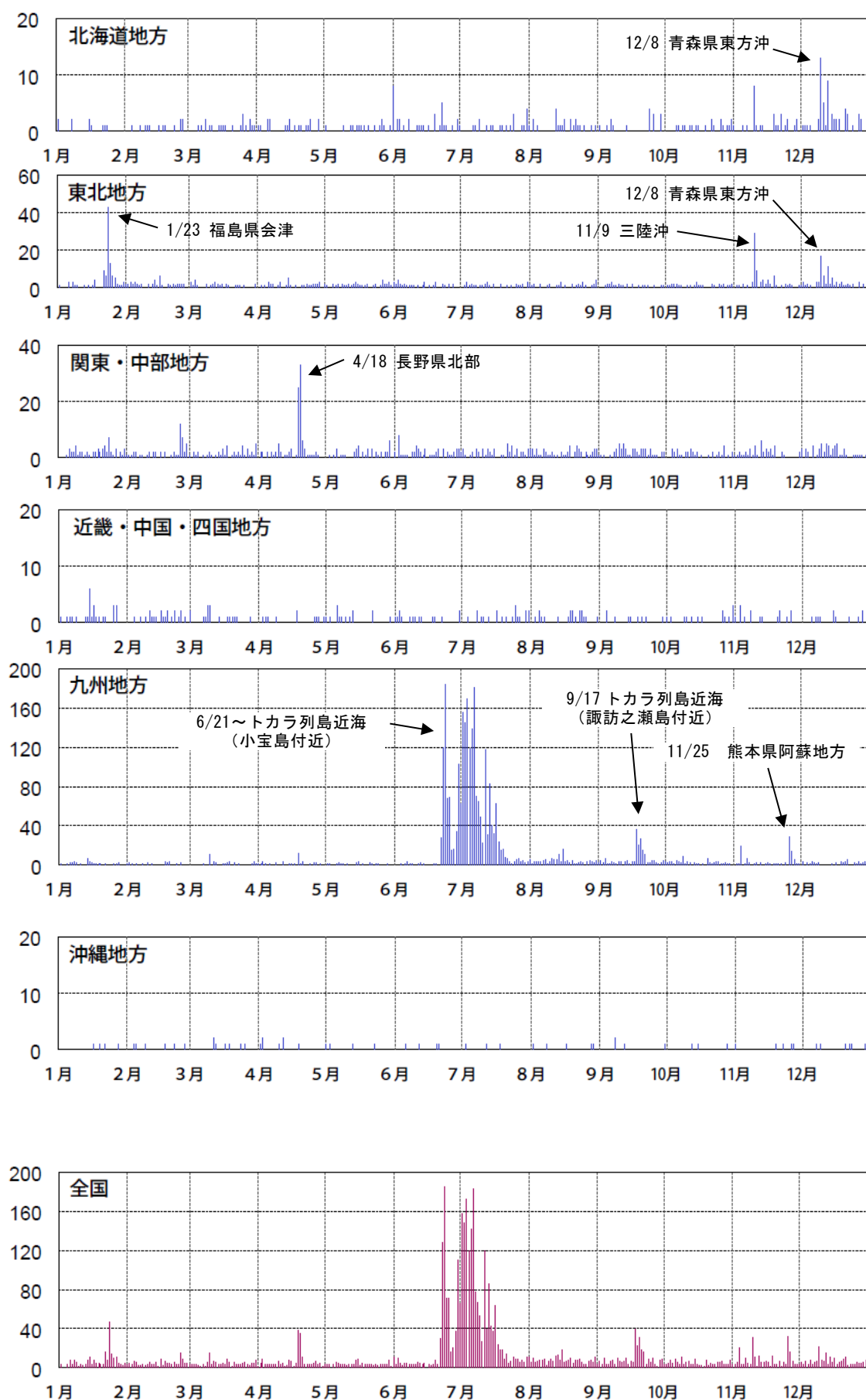
M6.0以上の地震は22回（2024年は30回）発生した。過去107年間の地震回数^{（注3）}の中央値が16回（半数が入る範囲は13回から21回の間）であった（図4）。2025年中で最大規模の地震は、12月8日に発生した青森県東方沖の地震（M7.5）であった（図2）。

日本で津波を観測した地震（海外で発生した地震を含む）は、1月13日に日向灘で発生した地震（M6.6）、7月30日（日本時間）にロシア、カムチャツカ半島東方沖で発生した地震（Mw8.8）^{（注2）}、11月9日に三陸沖で発生した地震（M6.9）、12月8日に青森県東方沖で発生した地震（M7.5）、12月12日に青森県東方沖で発生した地震（M6.9）の5回であった（2024年は4回）（図4）。また、大津波警報、津波警報、津波注意報の発表をした地震は、1月13日に日向灘で発生した地震（M6.6、津波注意報）、7月30日（日本時間）にロシア、カムチャツカ半島東方沖で発生した地震（Mw8.8、津波警報）^{（注2）}、11月9日に三陸沖で発生した地震（M6.9、津波注意報）、12月8日に青森県東方沖で発生した地震（M7.5、津波注意報）、12月12日に青森県東方沖で発生した地震（M6.9、津波注意報）の5回であった（2024年は4回）。

（注1）2024年1月1日以降の「令和6年能登半島地震」の被害については1回として扱った。ただし、2024年11月26日に発生した石川県西方沖の地震による被害を除く。

（注2）Mwは気象庁によるモーメントマグニチュード。

（注3）後日の調査で変更する場合がある。



2025 年の 1 年間に
最大震度 4 以上を
観測した地震回数
(最大震度別)

最大震度	回数
4	97
5 弱	9
5 強	4
6 弱	1
6 強	1
7	0
合計	112

図3 2025年に震度1以上を観測した日別回数(全国及び各地方別)

6つの地方(北海道地方、東北地方、関東・中部地方(三重県を含む)、近畿・中国・四国地方、九州地方及び沖縄地方)に分割した。

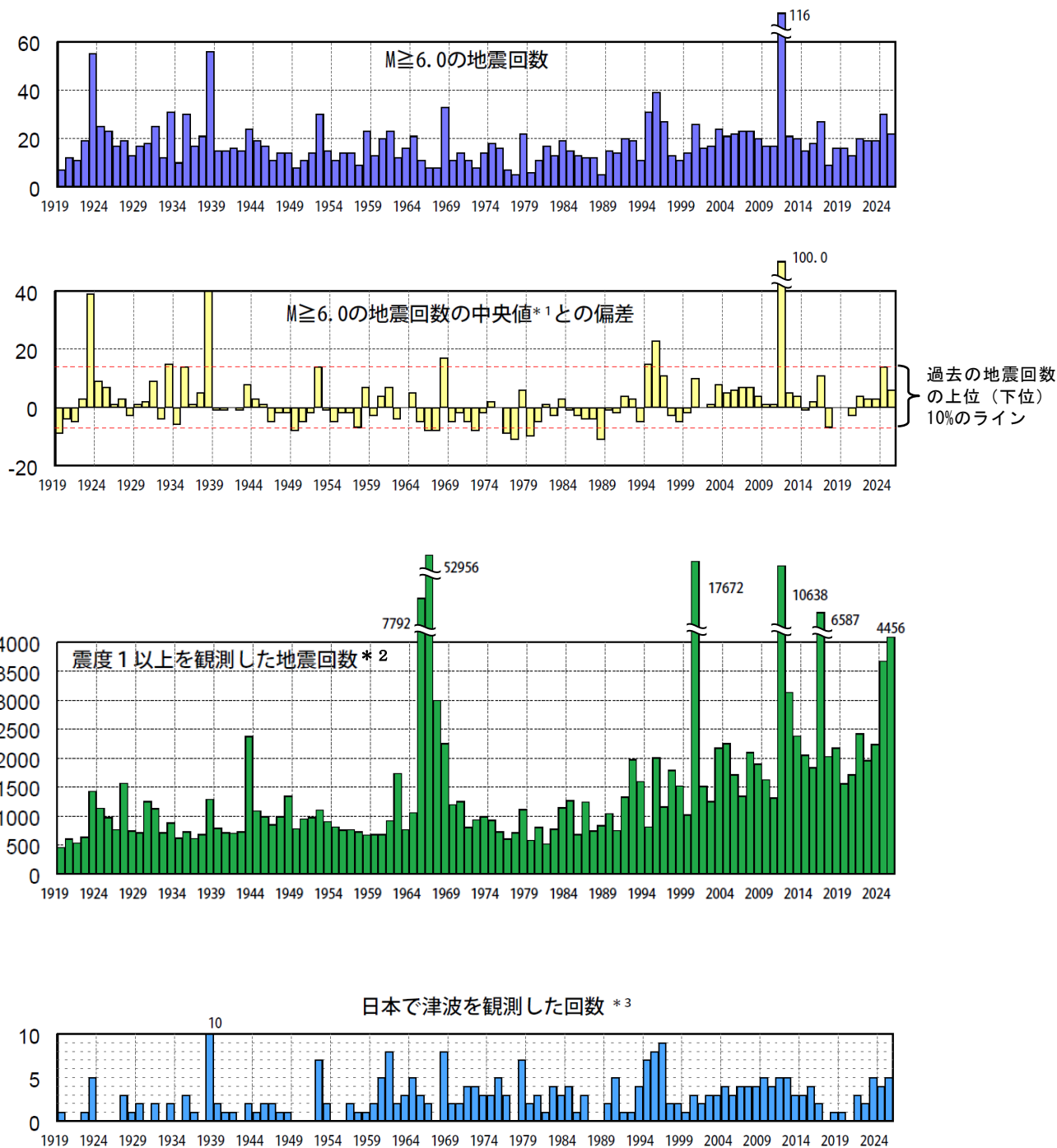


図4 全国の $M \geq 6.0$ 及び震度1以上を観測した地震の年別回数、津波を観測した年別回数（1919－2025年）

- *1 $M \geq 6.0$ の過去107年間（1919～2025年）の中央値は16回/年であった。
- *2 震度1以上を観測した地震の回数を比較するにあたっては、近年、震度観測点が増えたことを考慮する必要がある。なお、地震回数が多い1965～1967年には松代群発地震、2000年には新島・神津島の地震活動、2011年には「平成23年（2011年）東北地方太平洋沖地震」、2016年には「平成28年（2016年）熊本地震」、2024年には「令和6年能登半島地震」の $M7.6$ の地震、2025年にはトカラ列島近海の地震活動が発生している。
- *3 海外で発生した地震及び火山噴火による潮位変化を含む。集計には、験震時報、気象庁技術報告、その他気象庁が取りまとめた資料の他、Iida(1984)、渡辺(1998)を利用している。また、過去の津波を観測した地震回数については、津波の観測点数や観測手法等が異なるため、各年代をそのまま単純比較することはできないことに留意する必要がある。
Iida, Kumizi(1984): Catalog of tsunamis in Japan and its neighboring countries, Aichi Institute of Technology, 52 p.
渡辺偉夫(1998): 日本被害津波総覧（第二版）, 東京大学出版会, 236p.

○北海道地方の地震活動

2025/01/01 00:00 ~ 2025/12/31 24:00

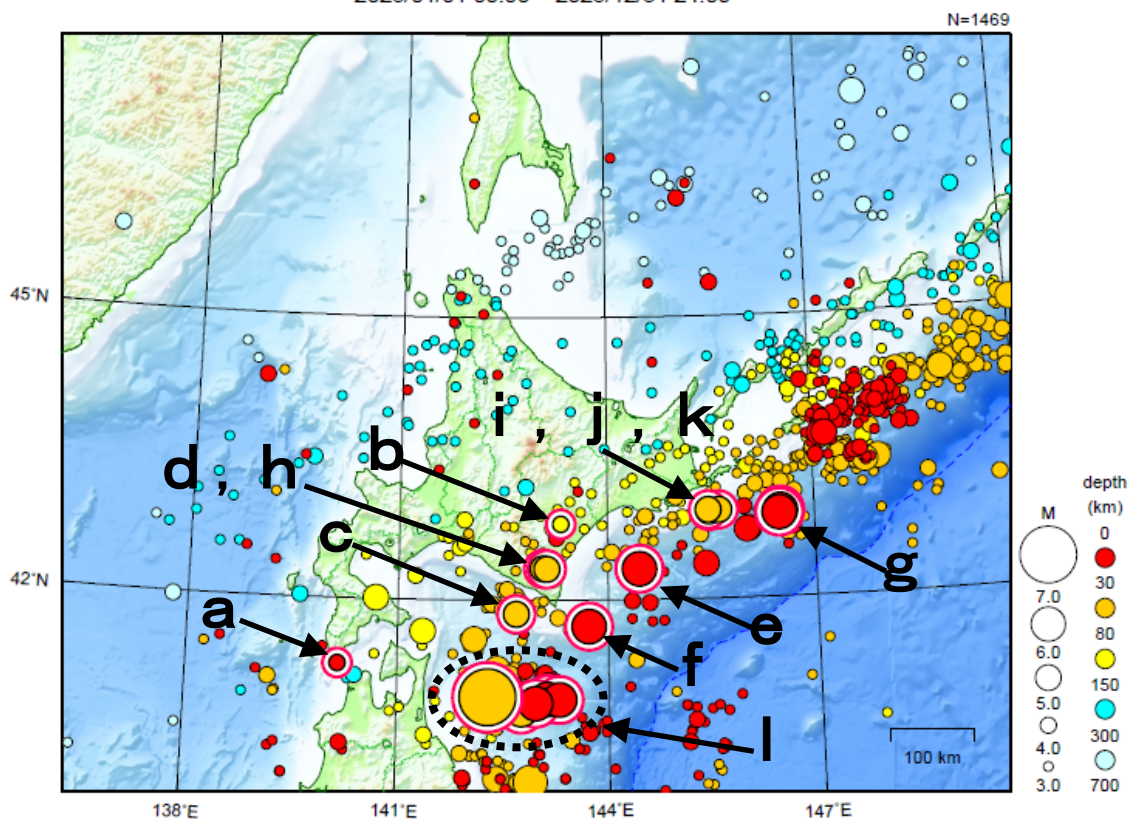


図5 北海道地方の震央分布図（2025年1月1日～12月31日、 $M \geq 3.0$ ）

地形データは日本海洋データセンターのJ-EGG500、米国地質調査所のGTOPO30及び米国国立地球物理データセンターのETOP02v2を使用

〔概況〕

2025年に北海道地方で震度4以上を観測した地震は13回（2024年は3回）であった。
2025年中の主な活動は次のとおりである。

- a 4月5日04時15分に北海道南西沖の深さ10kmでM4.1の地震が発生し、北海道福島町で震度4を観測したほか、北海道渡島・檜山地方と青森県で震度2～1を観測した。この地震は陸のプレートの地殻内で発生した。
情報発表に用いた震央地名は〔津軽海峡〕である。
- b 5月15日22時05分に十勝地方中部の深さ95kmでM4.7の地震が発生し、北海道浦幌町で震度4を観測したほか、北海道、青森県及び岩手県で震度2～1を観測した。この地震は太平洋プレート内部で発生した。
- c 5月23日06時28分に浦河沖の深さ53kmでM5.4の地震が発生し、北海道浦河町と様似町で震度4を観測したほか、北海道及び東北地方で震度3～1を観測した。この地震は太平洋プレートと陸のプレートの境界で発生した。
- d 5月26日17時47分に十勝地方南部の深さ50kmでM5.3の地震が発生し、北海道浦河町で震度4を観測したほか、北海道、青森県及び岩手県で震度3～1を観測した。この地震は太平洋プレートと陸のプレートの境界で発生した。
- e 5月31日17時37分に釧路沖の深さ20kmでM6.0の地震が発生した。この地震の約2分後に、ほぼ同じ場所でM5.0の地震が発生した。これらの地震により、北海道太平洋側で震度4を観測したほか、北海道から関東地方にかけて震度3～1を観測した。この地震は陸のプレート内で発生した。

f 6月2日03時51分に十勝沖の深さ27kmでM6.1の地震が発生し、北海道浦幌町と大樹町で震度4を観測したほか、北海道及び東北地方で震度3～1を観測した。また、胆振地方中東部、日高地方中部、日高地方東部及び十勝地方中部で長周期地震動階級1を観測した。この地震は太平洋プレートと陸のプレートの境界で発生した。

g 6月19日08時08分に根室半島南東沖の深さ25kmでM6.0の地震が発生し、北海道釧路町で震度4を観測したほか、北海道、青森県、岩手県及び宮城県で震度3～1を観測した。また、22日06時23分にほぼ同じ場所の深さ24kmでM6.0の地震が発生し、北海道根室市と釧路町で震度3を観測したほか、北海道、青森県及び岩手県で震度2～1を観測した。これらの地震は太平洋プレートと陸のプレートの境界で発生した。

h 7月28日12時10分に十勝地方南部の深さ51kmでM5.2の地震が発生し、北海道浦河町と更別村で震度4を観測したほか、北海道、青森県及び岩手県で震度3～1を観測した。この地震は太平洋プレートと陸のプレートの境界で発生した。

(図の範囲外)

7月30日08時24分(日本時間)にロシア、カムチャツカ半島東方沖でMw8.8の地震(Mwは気象庁による)が発生した。

この地震により、岩手県の久慈港^(注)で141cm(暫定値)など、太平洋沿岸を中心に北海道から沖縄県にかけて広い範囲で津波を観測した。北海道では、根室市花咲で78cm、十勝港^(注1)で71cm、えりも町庶野で0.7m^(注2)(いずれも暫定値)などの津波を観測した。

この地震により、北海道で重傷1人、軽傷17人の被害が生じた(被害は2025年11月14日17時00分現在、総務省消防庁による)。

i 10月22日18時17分に釧路沖の深さ43kmでM5.1の地震が発生し、北海道根室市と浜中町で震度4を観測したほか、北海道で震度3～1を観測した。この地震は太平洋プレートと陸のプレートの境界で発生した地震である。

j 10月25日01時40分に根室半島南東沖の深さ40kmでM5.8の地震が発生し、北海道根室市で震度5弱を観測したほか、北海道、青森県及び岩手県で震度4～1を観測した。また、根室地方南部で長周期地震動階級1を観測した。この地震は太平洋プレートと陸のプレートの境界で発生した地震である。

k 12月2日19時03分に釧路沖の深さ45kmでM5.2の地震が発生し、北海道釧路・根室地方で震度4を観測したほか、北海道及び青森県で震度3～1を観測した。この地震は太平洋プレートと陸のプレートの境界で発生した。

情報発表に用いた震央地名は〔根室半島南東沖〕である。

l 12月8日23時15分に青森県東方沖の深さ54kmでM7.5の地震が発生し、青森県八戸市で震度6強を観測したほか、北海道から近畿地方にかけて震度6弱～1を観測した。また、青森県三八上北で長周期地震動階級3を観測したほか、北海道から関東地方にかけて及び新潟県で長周期地震動階級2～1を観測した。この地震により、北海道から東北地方にかけての太平洋沿岸を中心に津波を観測した。この地震は太平洋プレートと陸のプレートの境界で発生した地震である。

12月11日11時44分に青森県東方沖の深さ17kmでM6.9の地震が発生し、北海道及び東北地方で震度4を観測したほか、北海道から中部地方にかけて震度3～1を観測した。また、秋田県内陸北部で長周期地震動階級2を観測したほか、北海道から東北地方にかけて長周期地震動階級1を観測した。この地震により、北海道と青森の太平洋沿岸で津波を観測した。

北海道地方では、8日の地震により函館市で震度5強を観測したほか、浦河^(注1)で50cm^(注3)、十勝港で30cm^(注3)などの津波を観測した。また、12日の地震により函館市、知内町、厚真町、むかわ町及び新冠町で震度4を観測したほか、えりも町庶野で0.2m^(注2)の津波を観測した。これらの地震により、北海道地方で、負傷者11人、住家一部破損2棟などの被害が生じた(2025年12月16日15時00分現在、総務省消防庁による)。

(注1) 国土交通省港湾局の観測施設。

(注2) 巨大津波観測計により観測のため、観測単位は0.1m。

(注3) 観測値は後日の精査により変更される場合がある。

○東北地方の地震活動

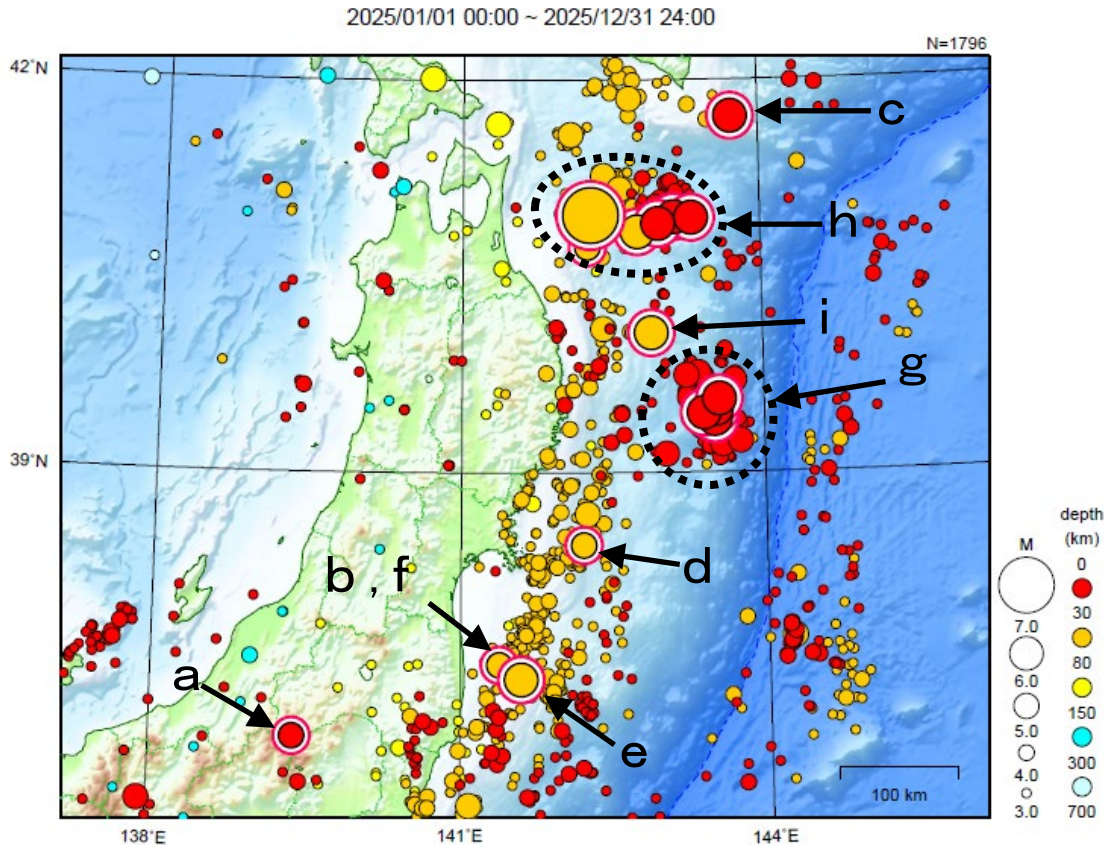


図6 東北地方の震央分布図（2025年1月1日～12月31日、M \geq 3.0）

地形データは日本海洋データセンターのJ-EGG500、米国地質調査所のGTOPO30及び米国国立地球物理データセンターのETOPO2v2を使用

〔概況〕

2025年に東北地方で震度4以上を観測した地震は13回（2024年は12回）であった。

2025年中の主な活動は次のとおりである。

- a 1月23日02時49分に福島県会津の深さ4kmでM5.2の地震が発生し、福島県檜枝岐村で震度5弱を観測したほか、東北地方南部、関東甲信地方、新潟県及び石川県で震度3～1を観測した。また、同日08時09分にほぼ同じ場所の深さ3kmでM4.7の地震が発生し、福島県檜枝岐村で震度4を観測したほか、宮城県、福島県、関東地方及び新潟県で震度3～1を観測した。福島県会津では、1月21日から31日までに、これらの地震を含めて震度1以上を観測した地震が85回（震度5弱：1回、震度4：1回、震度3：6回、震度2：24回、震度1：53回）発生した。これらの地震は地殻内で発生した。
- b 2月21日22時01分に福島県沖の深さ49kmでM4.9の地震が発生し、福島県相馬市及び新地町で震度4を観測したほか、東北地方、関東地方及び山梨県で震度3～1を観測した。この地震は太平洋プレートと陸のプレートの境界で発生した。
- c 6月2日03時51分に十勝沖の深さ27kmでM6.1の地震が発生し、北海道浦幌町と大樹町で震度4を観測したほか、北海道及び東北地方で震度3～1を観測した。この地震は太平洋プレートと陸のプレートの境界で発生した。東北地方では震度2～1を観測した。

（図の範囲外）

7月30日08時24分（日本時間）にロシア、カムチャツカ半島東方沖でMw8.8の地震（Mwは気象庁による）が発生した。この地震により、岩手県の久慈港（注1）で141cmなど、太平洋沿岸を中心に北海道から沖縄県にかけて広い範囲で津波を観測した。この地震は太平洋プレートと北米プレートの境界で発生した。東北地方では、岩手県の久慈港（注1）で141cm、青森県の八戸港（注1）で70cm、宮城県の仙台港（注1）で82cm、福島県の相馬（注2）で68cmなど、東北地方太平洋側と陸奥湾及び青森県日本海側で津波を観測した（注3）。

d 8月30日01時29分に宮城県沖の深さ41kmでM5.8の地震が発生し、宮城県で震度4を観測したほか、東北地方、関東甲信地方、新潟県、静岡県及び北海道で震度3～1を観測した。この地震は太平洋プレートと陸のプレートの境界で発生した。

e 10月5日00時21分に福島県沖の深さ45kmでM6.0の地震が発生し、福島県双葉町で震度4を観測したほか、東北地方、関東甲信越地方及び静岡県で震度3～1を観測した。この地震は太平洋プレートと陸のプレートの境界で発生した。

f 10月7日09時30分に福島県沖の深さ52kmでM5.0の地震が発生し、福島県双葉町と浪江町で震度4を観測したほか、東北地方と関東地方で震度3～1を観測した。この地震は太平洋プレートと陸のプレートの境界で発生した。

g 11月9日17時03分に三陸沖の深さ16kmでM6.9の地震が発生し、岩手県と宮城県で震度4を観測したほか、北海道から中部地方にかけて震度3～1を観測した。この地震により、岩手県の大船渡で16cm、宮古で9cmの津波を観測した（注3）。この地震は太平洋プレートと陸のプレートの境界で発生した。この地震の震央付近では、11月4日から地震活動がみられ、30日までに震度1以上を観測した地震は45回（震度4：1回、震度3：9回、震度2：20回、震度1：15回）であった。

h 12月8日23時15分に青森県東方沖の深さ54kmでM7.5の地震が発生し、青森県八戸市で震度6強を観測したほか、北海道から近畿地方にかけて震度6弱～1を観測した。また、青森県三八上北で長周期地震動階級3を観測したほか、北海道から関東地方にかけて及び新潟県で長周期地震動階級2～1を観測した。この地震により、北海道から東北地方にかけての太平洋沿岸を中心に津波を観測した。この地震は太平洋プレートと陸のプレートの境界で発生した。
12日11時44分に青森県東方沖の深さ17kmでM6.9の地震が発生し、北海道及び東北地方で震度4を観測したほか、北海道から中部地方にかけて震度3～1を観測した。また、秋田県内陸北部で長周期地震動階級2を観測したほか、北海道から東北地方にかけて長周期地震動階級1を観測した。この地震により、北海道と青森県の太平洋沿岸で津波を観測した。
東北地方では、8日の地震により、久慈港（注1）で64cm、八戸港（注1）で40cmなど

の津波を観測するなど、東北地方の太平洋沿岸で津波を観測した（注3）。また、12日の地震により青森県の八戸港（注1）で14cm、むつ小川原港（注1）で6cmの津波を観測した（注3）。これらの地震の震源付近では、12月8日から31日までに震度1以上を観測した地震が50回（震度6強：1回、震度4：4回、震度3：6回、震度2：14回、震度1：25回）発生した。これらの地震により、東北地方内で、負傷者35人、住家全壊1棟、一部破損45棟などの被害が生じた（2025年12月16日15時00分現在、総務省消防庁による）。

i 12月31日23時26分に岩手県沖の深さ32kmでM6.1の地震が発生し、岩手県盛岡市で震度4を観測したほか、北海道から中部地方にかけて震度3～1を観測した。この地震は太平洋プレートと陸のプレートの境界で発生した。

（注1）国土交通省港湾局の観測施設

（注2）国土地理院の観測施設

（注3）観測値は後日の精査により変更される場合がある。

○関東・中部地方の地震活動

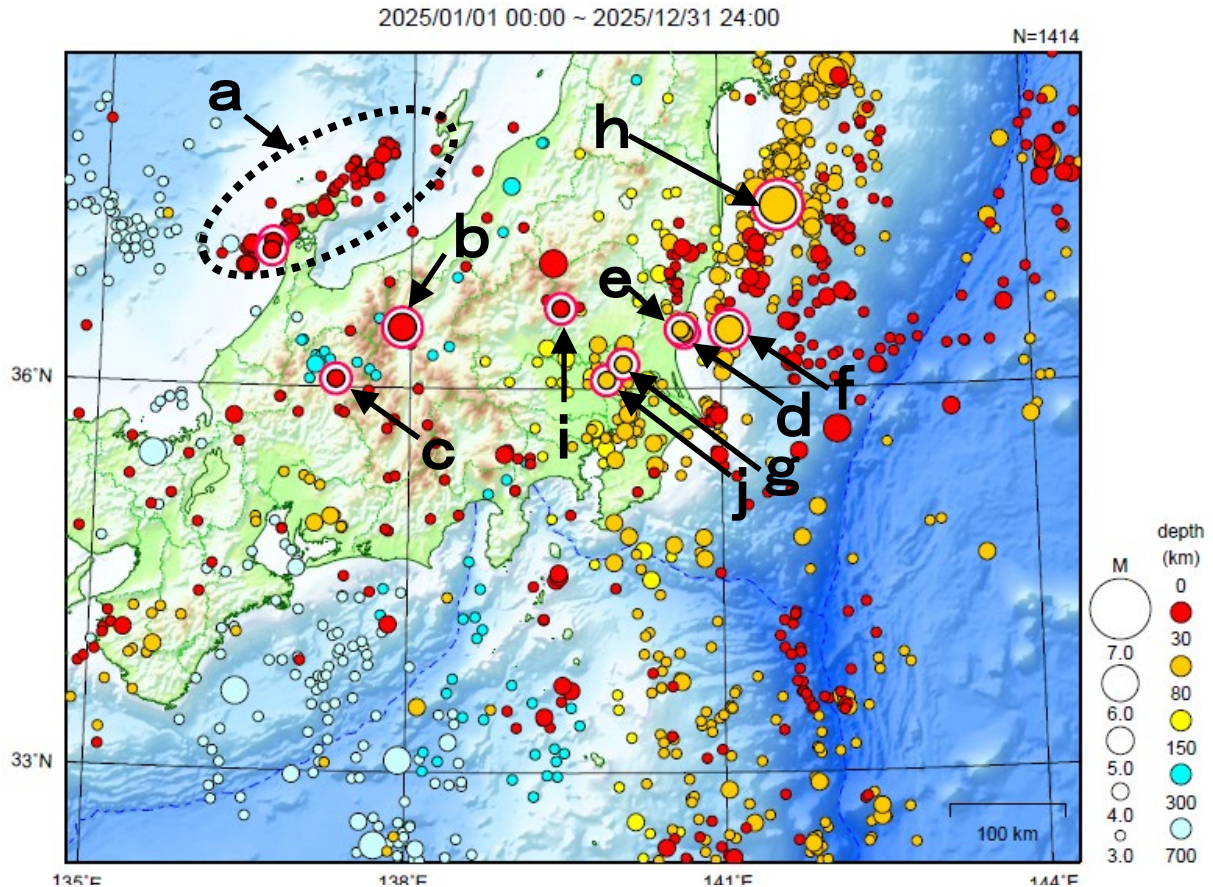


図7 関東・中部地方の震央分布図（2025年1月1日～12月31日、 $M \geq 3.0$ ）

地形データは日本海洋データセンターのJ-EGG500、米国地質調査所のGTOP030及び米国国立地球物理データセンターのETOPO2v2

〔概況〕

2025年に関東・中部地方で震度4以上を観測した地震は13回（2024年は86回）であった。
2025年中の主な活動は次のとおりである。

- a 能登半島では2020年12月から地震活動が活発になっており、2023年5月5日には $M6.5$ の地震（最大震度6強）が発生していた。2023年12月までの活動域は、能登半島北東部の概ね30km四方の範囲であった。2024年1月1日16時10分に石川県能登地方の深さ16kmで $M7.6$ の地震（最大震度7）が発生した後、地震活動はさらに活発になり、活動域は、能登半島及びその北東側の海域を中心とする北東－南西に延びる150km程度の範囲に広がっている。 $M7.6$ の地震後の地震活動域の西端の石川県西方沖で、2024年11月26日に $M6.6$ の地震（最大震度5弱）が発生した。地震の発生数は増減を繰り返しながら大局的に緩やかに減少してきているが、2025年中に震度1以上を観測した地震は125回（震度4：2回、震度3：8回、震度2：21回、震度1：94回）発生するなど、活動は継続している。これらの地震は地殻内で発生した。
- b 4月18日20時19分に長野県北部の深さ13kmで $M5.1$ の地震が発生し、長野県大町市、小川村及び筑北村で震度5弱を観測したほか、中部地方と関東地方で震度4～1を観測した。また、同日23時39分に長野県北部の深さ13kmで $M4.5$ の地震が発生し、長野県松川村及び小川村で震度4を観測したほか、中部地方と群馬県で震度3～1を観測した。さらに、19日01時02分に長野県北部の深さ12kmで $M4.3$ の地震が発生し、長野県大町市、松川村及び小川村で震度4を観測したほか、長野県、新潟県、群馬県、山梨県で震度3～1を観測した。長野県北部では、4月18日から30日までに、これらの地震を含めて震度1以上を観測した地震が65回（震度5弱：1回、震度4：2回、震度3：3回、震度2：13回、震度1：46回）発生した。これらの地震は地殻内で発生した。これらの地震により、長野県で住家一部破損5棟の被害が生じた（2025年11月14日17時00分現在、総務省消防庁による）。

- c 5月29日15時28分58秒に岐阜県飛騨地方の深さ12kmでM4.5の地震が発生した。この地震の約16秒後に、ほぼ同じ場所でM4.5の地震が発生した。これらの地震により岐阜県高山市で震度4を観測したほか、中部地方及び近畿地方で震度3～1を観測した（p. 4、19参照）。この地震は地殻内で発生した。
- d 6月25日13時51分に茨城県沖の深さ54kmでM4.2の地震が発生した。この地震により茨城県東海村で震度4を観測したほか、福島県及び関東地方で震度3～1を観測した。この地震は太平洋プレートと陸のプレートの境界で発生した。
- e 7月15日23時47分に茨城県北部の深さ56kmでM4.9の地震が発生した。この地震により茨城県笠間市及び栃木県市貝町で震度4を観測したほか、関東甲信地方、東北南部、静岡県及び新潟県で震度3～1を観測した。この地震は太平洋プレートと陸のプレートの境界で発生した。

（図の範囲外）

7月30日08時24分（日本時間）にロシア、カムチャツカ半島東方沖でMw8.8の地震（Mwは気象庁による）が発生した。この地震により、岩手県の久慈港^{（注1）}で141cm^{（注2）}など、太平洋沿岸を中心に北海道から沖縄県にかけて広い範囲で津波を観測した。

関東・中部地方では、茨城県の神栖市鹿島港^{（注1）}で81cm^{（注2）}、東京都の八重根で1.0mなど、茨城県から三重県及び、伊豆諸島から小笠原諸島にかけて津波を観測した。

- f 8月14日04時13分に茨城県沖の深さ47kmでM5.2の地震が発生した。この地震により茨城県笠間市で震度4を観測したほか、東北地方、関東甲信地方、新潟県及び静岡県で震度3～1を観測した。この地震は太平洋プレート内部で発生した。
- g 9月5日21時00分に茨城県南部の深さ46kmでM4.4の地震が発生した。この地震により栃木県下野市で震度4を観測したほか、福島県、関東甲信地方及び静岡県で震度3～1を観測した。この地震はフィリピン海プレートと陸のプレートの境界で発生した。

- h 10月5日00時21分に福島県沖の深さ45kmでM6.0の地震が発生し、福島県双葉町で震度4を観測したほか、東北地方、関東甲信越地方及び静岡県で震度3～1を観測した。この地震は太平洋プレートと陸のプレートの境界で発生した。関東中部地方では震度3～1を観測した。
- i 10月26日12時04分に栃木県北部の深さ5kmでM4.7の地震が発生した。この地震により栃木県日光市で震度4を観測したほか、東北南部、新潟県、関東甲信地方及び静岡県で震度3～1を観測した。この地震は地殻内で発生した。
- j 12月12日19時05分に茨城県南部の深さ52kmでM4.9の地震が発生した。この地震により関東地方で震度4を観測したほか、東北南部、新潟県、関東甲信地方及び静岡県で震度3～1を観測した。この地震はフィリピン海プレートと陸のプレートの境界で発生した。

（図の範囲外）

12月8日23時15分に青森県東方沖の深さ54kmでM7.5の地震が発生し、青森県八戸市で震度6強を観測したほか、北海道から近畿地方にかけて震度6弱～1を観測した。また、青森県三八上北で長周期地震動階級3を観測したほか、北海道から関東地方にかけて及び新潟県で長周期地震動階級2～1を観測した。この地震により、北海道から東北地方にかけての太平洋沿岸を中心に津波を観測した。この地震は太平洋プレートと陸のプレートの境界で発生した。

関東・中部地方では、8日の地震により茨城県常陸太田市で震度4を観測した。

（注1）国土交通省港湾局の観測施設

（注2）観測値は後日の精査により変更される場合がある。

○近畿・中国・四国地方の地震活動

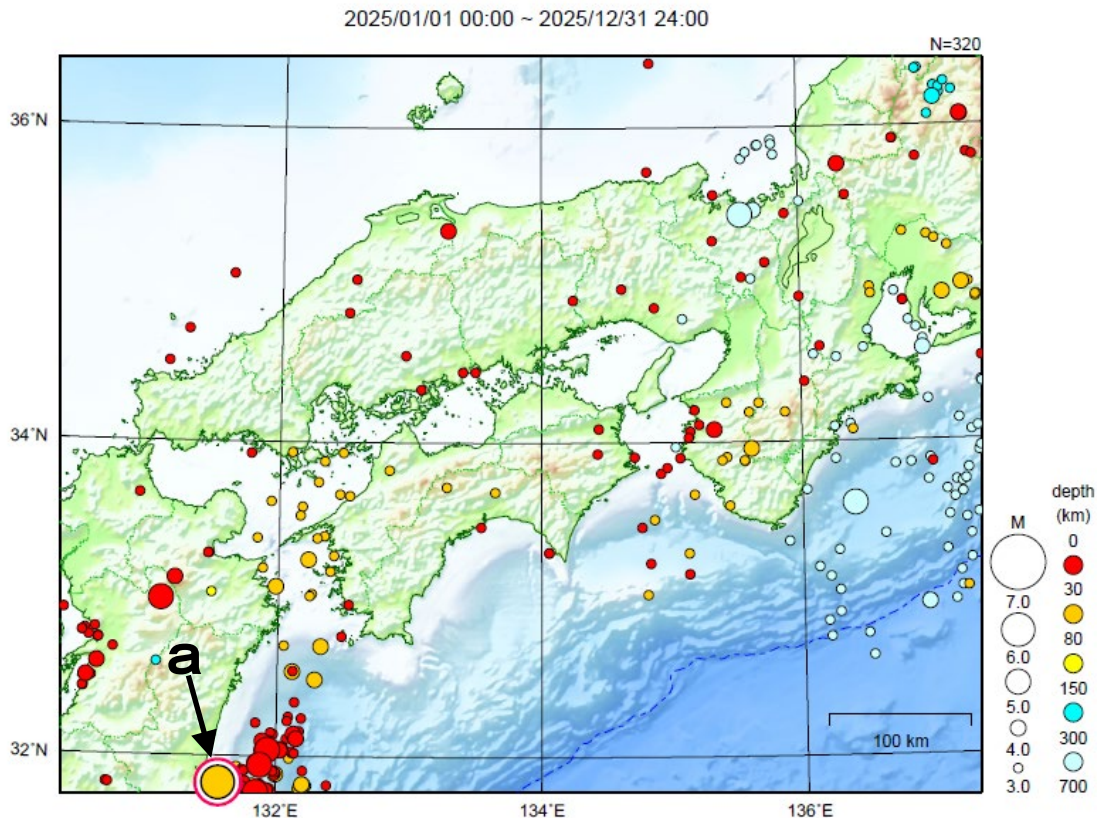


図8 近畿・中国・四国地方の震央分布図（2025年1月1日～12月31日、M≥3.0）

地形データは日本海洋データセンターのJ-EGG500、米国地質調査所のGTOP030及び米国国立地球物理データセンターのETOPO2v2を使用

〔概況〕

2025年に近畿・中国・四国地方で震度4以上を観測した地震はなかった（2024年は9回）。
2025年中の主な活動は次のとおりである。

- a 1月13日21時19分に日向灘の深さ36kmでM6.6の地震が発生し、宮崎県宮崎市、高鍋町及び新富町で震度5弱を観測したほか、中部地方から九州地方にかけて震度4～1を観測した。また、熊本県球磨、宮崎県南部平野部及び宮崎県南部山沿いで長周期地震動階級2を観測したほか、鳥取県及び九州地方で長周期地震動階級1を観測した。この地震はフィリピン海プレートと陸のプレートの境界で発生した。この地震により、宮崎県の宮崎港^{（注1）}で23cm^{（注2）}の津波を観測するなど、高知県から鹿児島県にかけての太平洋沿岸で津波を観測した。この地震により、負傷者4人、住家一部損壊2棟などの被害が生じた（2025年11月14日17時現在、総務省消防庁による）。近畿・中国・四国地方では、この地震により高知県の土佐清水で13cmなど、愛媛県及び高知県で津波を観測した。

（図の範囲外）

7月30日08時24分（日本時間）にロシア、カムチャツカ半島東方沖でMw8.8の地震（Mwは気象庁による）が発生した。この地震に

より、岩手県の久慈港^{（注1）}で141cm^{（注2）}など、太平洋沿岸を中心に北海道から沖縄県にかけて広い範囲で津波を観測した。近畿・中国・四国地方では、高知県の土佐清水で60cm^{（注2）}、和歌山県の串本町袋港で54cm^{（注2）}などの津波を観測した。また、この地震により、三重県で死者1人の被害が生じた（2025年11月14日17時現在、総務省消防庁による）。

（注1）国土交通省港湾局の観測施設。

（注2）観測値は後日の精査により変更される場合がある。

○九州地方の地震活動

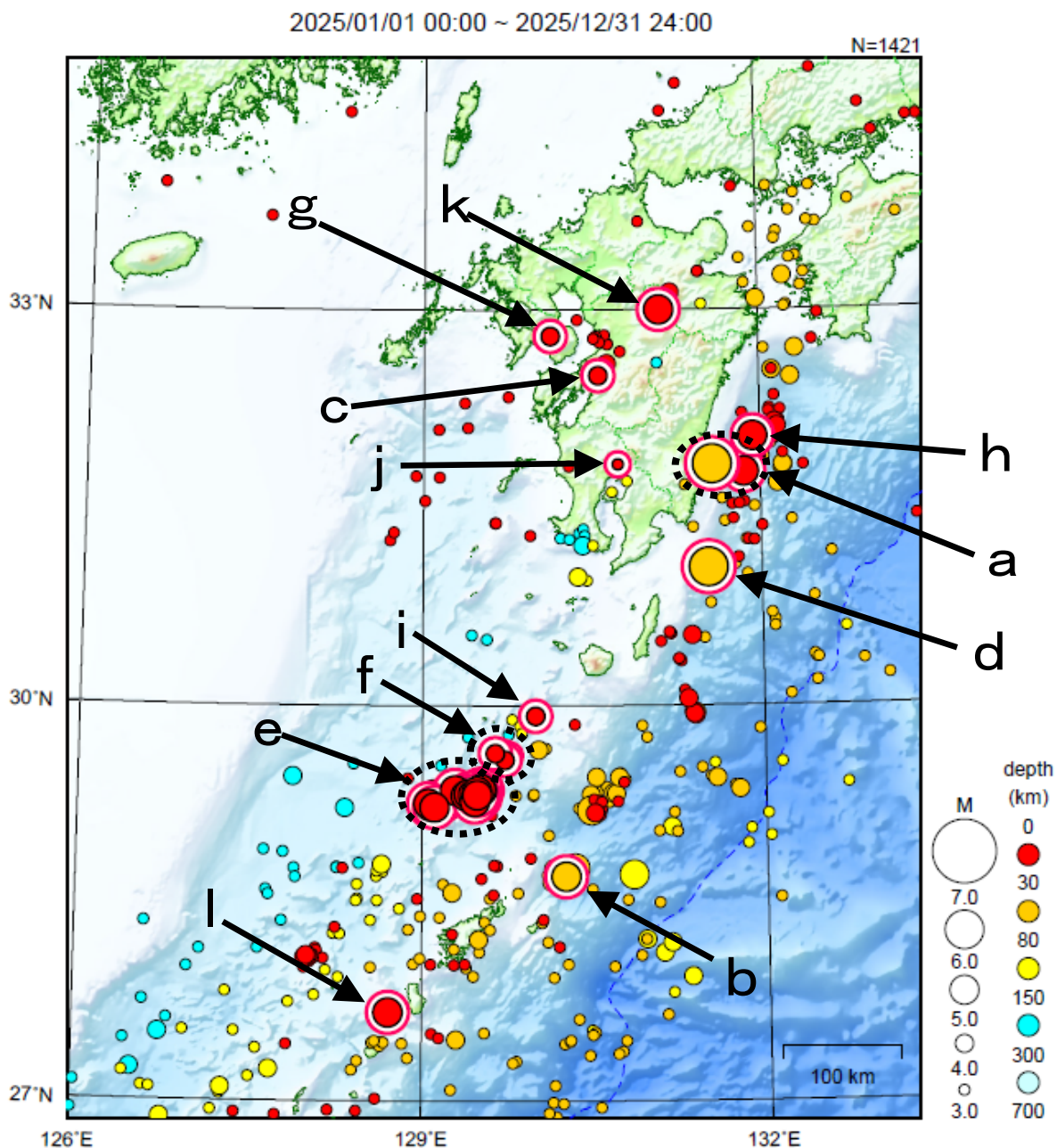


図9 九州地方の震央分布図（2025年1月1日～12月31日、 $M \geq 3.0$ ）

地形データは日本海洋データセンターのJ-EGG500、米国地質調査所のGTOP030、及び米国国立地球物理データセンターのETOP02v2を使用

[概況]

2025年に九州地方で震度4以上を観測した地震は76回（2024年は7回）であった。

2025年中の主な地震活動は次のとおりである。

- a 1月13日21時19分に日向灘の深さ36kmでM6.6の地震が発生し、宮崎県宮崎市、高鍋町及び新富町で震度5弱を観測したほか、中部地方から九州地方にかけて震度4～1を観測した。また、宮崎県南部平野部、宮崎県南部山沿い及び熊本県球磨で長周期地震動階級2を観測した。この地震はフィリピン海プレートと陸のプレートの境界で発生した。この地震により、宮崎県の宮崎港^(注1)で23cm^(注2)、鹿児島県の種子島熊野で11cm^(注2)の津波を観測するなど、高知県から鹿児島県にかけて津波を観測した。この地震の震源付では、1月13日から31日までに震度1以上を観測した地震が15回(震度5弱：1回、震度4：1回、震度3：1回、震度2：7回、震度1：5回)^(注3)発生した。この地震により、負傷者4人、住家一部破損2棟の被害が生じた(2025年11月14日17時00分現在、総務省消防庁による)。
- b 3月9日03時54分に奄美大島北東沖(情報発表に用いた震央地名は「奄美大島近海」)の深さ14km(CMT解による)でM5.8の地震が発生し、鹿児島県奄美市及び喜界町で震度4を観測したほか、鹿児島県で震度3～1を観測した。また、9日08時42分に奄美大島北東沖の深さ23km(CMT解による)でM5.9の地震が発生し、鹿児島県奄美市及び十島村(諏訪之瀬島、悪石島)で震度3を観測したほか、宮崎県と鹿児島県で震度2～1を観測した。これらの地震は陸のプレート内で発生した。
- c 3月18日05時00分に熊本県熊本地方(情報発表に用いた震央地名は「熊本県天草・芦北地方」)の深さ10kmでM4.8の地震が発生し、熊本県八代市、上天草市及び芦北町で震度4を観測したほか、九州地方及び高知県で震度3～1を観測した。この地震は地殻内で発生した。
- d 4月2日23時03分到大隅半島東方沖の深さ36kmでM6.1の地震が発生し、宮崎県及び鹿児島県で震度4を観測したほか、九州地方、中国地方及び四国地方で震度3～1を観測した。この地震はフィリピン海プレートと陸のプレートの境界で発生した。
- e トカラ列島近海(小宝島付近)では6月21日から地震活動が活発になり、12月31日までに震度1以上を観測した地震が2405回(震度6弱：1回、震度5強：3回、震度5弱：4回、震度4：52回、震度3：165回、震度2：586回、震度1：1594回)^(注3)発生した。これらのうち最大震度を観測した地震

は7月3日16時13分に発生したM5.5の地震で、鹿児島県十島村(悪石島)で震度6弱を観測したほか、トカラ列島から奄美群島にかけて震度3～1を観測した。また、最大規模の地震は、7月2日15時26分に発生したM5.6の地震(最大震度5弱)である。これらの地震は陸のプレート内で発生した。地震活動は7月20日頃から低下してきており、規模が大きな地震の回数も減少しているが、活動は継続している。これらの地震により、鹿児島県で住家一部破損1棟の被害が生じた(2025年11月14日17時現在、総務省消防庁による)。

- f トカラ列島近海(諏訪之瀬島付近)では、7月から時々まとまった地震活動が見られ、7月1日から12月31日までに震度1以上を観測した地震が212回(震度5弱：1回、震度4：3回、震度3：27回、震度2：47回、震度1：134回)^(注3)発生した。このうち最大震度を観測した地震は9月17日21時55分に発生したM4.7の地震で、鹿児島県十島村(諏訪之瀬島)で震度5弱を観測したほか、十島村(悪石島、中之島、平島及び口之島)で震度3～1を観測した。また、最大規模の地震は、9月17日22時00分に発生したM4.8の地震(最大震度4)である。これらの地震は陸のプレート内で発生した。地震活動は消長を繰り返しながら継続している。
- g 7月25日11時17分に長崎県南西部の深さ9kmでM4.8の地震が発生し、長崎県諫早市及び雲仙市で震度4を観測したほか、九州地方及び山口県で震度3～1を観測した。この地震は地殻内で発生した。

(図の範囲外)

7月30日08時24分(日本時間)にロシア、カムチャツカ半島東方沖の深さ35kmでMw8.8(Mwは気象庁による)の地震(日本国内で観測された最大の揺れは震度2)が発生した。この地震は太平洋プレートと北米プレートの境界で発生した。この地震により、岩手県の久慈港^(注1)で141cm^(注2)の津波を観測したほか、太平洋沿岸を中心に北海道から沖縄県にかけて広い範囲で津波を観測した。

九州では、鹿児島県の奄美市小湊で64cm^(注2)、宮崎県の宮崎港^(注1)で58cm^(注2)など、大分県、宮崎県及び鹿児島県で津波を観測した。また、この地震により、宮崎県で負傷者1人の被害が生じた(2025年11月14日現在、総務省消防庁による)。

- h 8月17日06時13分に日向灘の深さ29kmでM5.7の地震が発生し、宮崎県宮崎市、串

間市、美郷町及び国富町で震度 4 を観測したほか、九州地方、中国地方及び四国地方で震度 3 ～ 1 を観測した。この地震は、フィリピン海プレート内部で発生した。この地震により、宮崎県で重傷者 1 人の被害が生じた（被害は 2025 年 8 月 17 日 09 時 15 分現在、宮崎県による）。

- i 9 月 13 日 23 時 22 分にトカラ列島近海（口之島・中之島付近）で M4.5 の地震が発生し、鹿児島県十島村（中之島）で震度 4 を観測したほか、鹿児島県十島村（口之島）、中種子町及び屋久島町で震度 3 ～ 1 を観測した。この地震は陸のプレート内で発生した。
- j 11 月 3 日 19 時 18 分に鹿児島県薩摩地方のごく浅い場所で M3.3 の地震が発生し、鹿児島県霧島市で震度 4 を観測したほか、鹿児島県及び宮崎県で震度 3 ～ 1 を観測した。この地震は地殻内で発生した。この地震の震央付近では、11 月 3 日 17 時頃から 21 時頃にかけて地震活動が一時的に活発となるなど、この地震を含め 11 月中に震度 1 以上を観測した地震が 17 回（震度 4：1 回、震度 3：5 回、震度 2：5 回、震度 1：6 回）発生した。
- k 11 月 25 日 18 時 01 分に熊本県阿蘇地方の深さ 9 km で M5.8 の地震が発生し、熊本県産山村で震度 5 強を観測したほか、九州地方から近畿地方にかけて震度 5 弱～ 1 を観測した。この地震は地殻内で発生した。この地震の震央付近では、11 月 25 日から 12 月 31 日までに震度 1 以上を観測した地震が 61 回（震度 5 強：1 回、震度 4：1 回、震度 3：4 回、震度 2：19 回、震度 1：36 回）発生した。この地震により、負傷者 1 人の被害が生じた（2025 年 12 月 3 日 14 時現在、総務省消防庁による）。
- l 12 月 30 日 17 時 12 分に奄美大島近海の深さ 19 km で M5.7 の地震が発生し、鹿児島県徳之島町、天城町及び伊仙町で震度 4 を観測したほか、鹿児島県（トカラ列島、奄美群島）及び沖縄県（沖縄島、座間味島）で震度 3 ～ 1 を観測した。この地震は陸のプレート内で発生した。

（注 1）国土交通省港湾局の観測施設。

（注 2）観測値は後日の精査により変更される場合がある。

（注 3）震度 1 以上を観測した地震の回数は、後日の調査で変更する場合がある。

○沖縄地方の地震活動

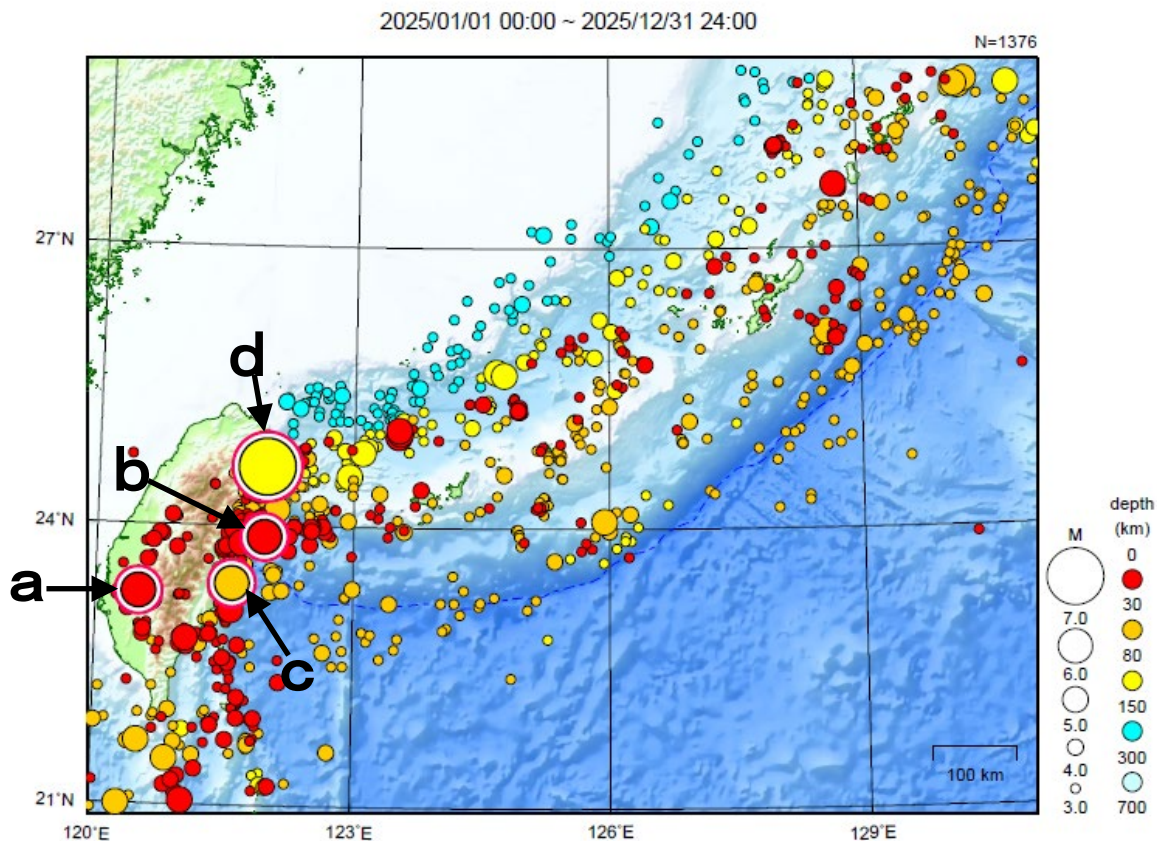


図 10 沖縄地方の震央分布図（2025 年 1 月 1 日～12 月 31 日、 $M \geq 3.0$ ）

地形データは日本海洋データセンターの J-EGG500、米国地質調査所の GTOPO30 及び米国国立地球物理データセンターの ETOP02v2 を使用

〔概況〕

2025 年に沖縄地方で震度 4 以上を観測した地震はなかった（2024 年は 1 回）。

2025 年中の主な活動は次のとおりである。

- a 1 月 21 日 01 時 17 分に台湾付近で $M6.1$ の地震が発生し、与那国島から石垣島にかけて震度 1 を観測した。
- b 5 月 5 日 19 時 53 分に台湾付近の深さ 14km で $M6.0$ の地震（日本国内で震度 1 以上を観測した地点はなし）が発生した。
- c 6 月 11 日 20 時 00 分に台湾付近の深さ 38km で $M6.0$ の地震が発生し、与那国島から石垣島にかけて震度 2～1 を観測した。

（図の範囲外）

7 月 30 日 08 時 24 分（日本時間）にロシア、カムチャツカ半島東方沖の深さ 35km で $Mw8.8$ （ Mw は気象庁による）の地震（日本国内で観測された最大の揺れは震度 2）が発生した。この地震により、岩手県の久慈港^{（注 1）}で 141cm の津波を観測したほか、太平洋沿岸を中心に北海道から沖縄県にかけて広い範囲で津波を観測した^{（注 2）}。

沖縄県では、那覇で 12 cm、沖縄市中城湾港^{（注 1）}で 16 cm、南城市安座間^{（注 3）}で 12cm、南大東漁港で 9cm、石垣島石垣港で 14cm、宮古島平良^{（注 1）}で 19cm の津波を観測した^{（注 2）}。

- d 12 月 28 日 00 時 05 分に台湾付近の深さ 86km で $M7.0$ の地震が発生し、沖縄県石垣市、竹富町（黒島）、与那国町で震度 3 を観測したほか、宮古島から与那国島にかけて震度 2～1 を観測した。この地震はフィリピン海プレート内部で発生した。

（注 1）国土交通省港湾局の観測施設。

（注 2）観測値は後日の精査により変更される場合がある。

（注 3）国土地理院の観測施設。

○その他の地域の地震活動

2025/01/01 00:00 ~ 2025/12/31 24:00

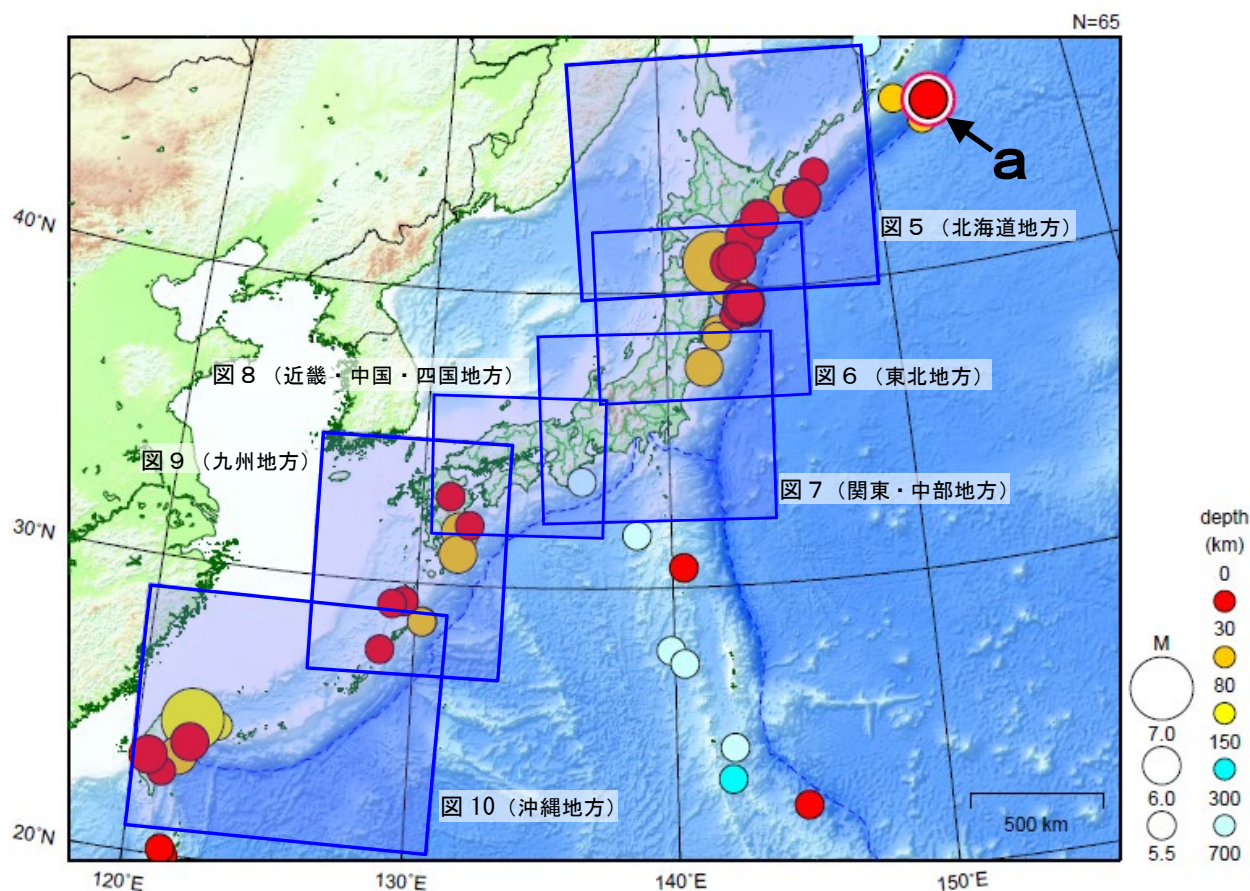


図 11 日本周辺で発生した主な地震の震央分布図 (2025 年 1 月 1 日 ~ 12 月 31 日、 $M \geq 5.5$)

地形データは日本海洋データセンターの J-EGG500、米国地質調査所の GTOP030 及び米国国立地球物理データセンターの ETOP02v2 を使用

[概況]

2025 年に日本周辺で発生した $M6.0$ 以上の地震は 22 回 (2024 年は 30 回) であった。

2025 年中に図 5 ~ 10 の領域外で発生した活動は次のとおりである。

- a 6 月 14 日 03 時 35 分に千島列島で $M6.2$ の地震が発生し、北海道、青森県及び岩手県で震度 1 を観測した。

○日本国内で津波を伴った地震

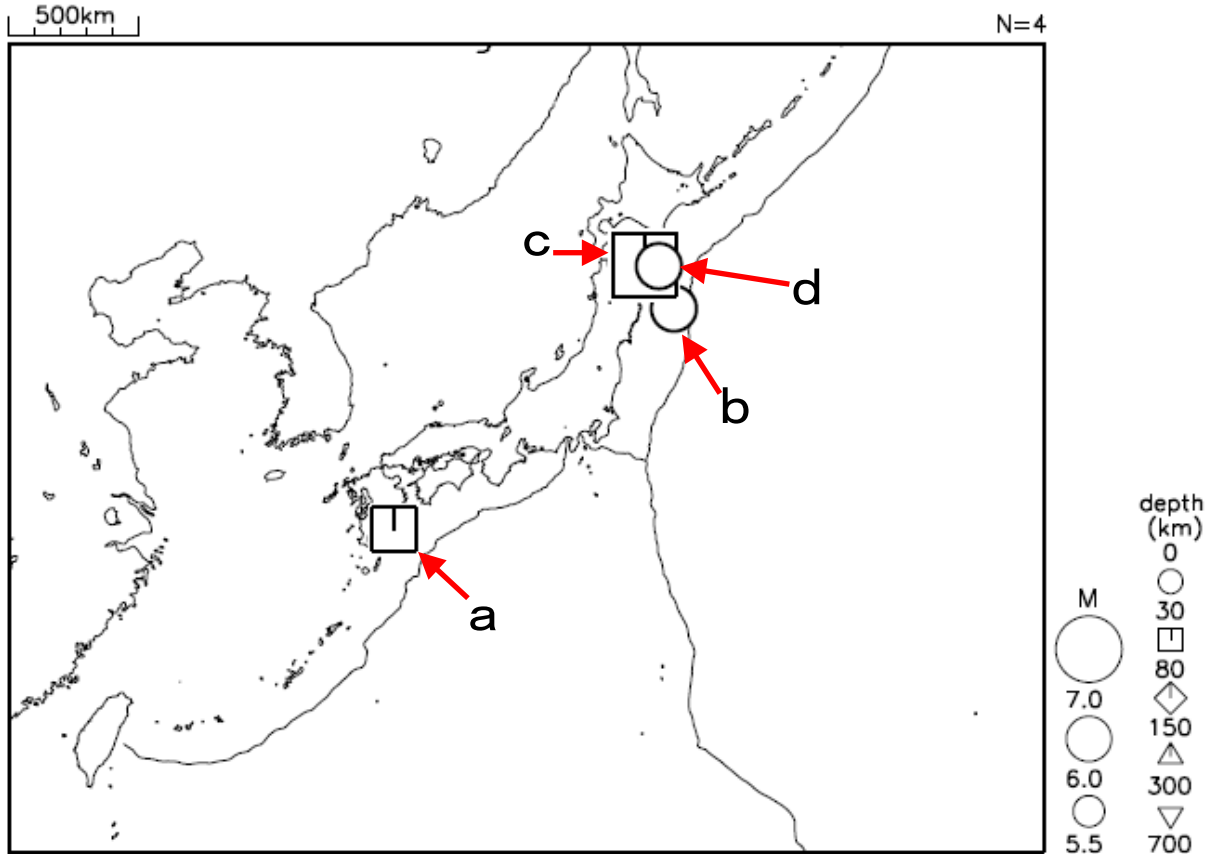


図 12 日本周辺で発生した津波を伴った地震の震央分布図（2025 年 1 月 1 日～12 月 31 日、 $M \geq 5.5$ ）

〔概況〕

2025 年に日本国内及びその周辺で発生し津波を伴った地震は 4 回（2024 年も 4 回）であった。
また、海外で発生した地震により、日本国内で観測された津波は 1 回（2024 年はなかった）。

- a 1 月 13 日 21 時 19 分に日向灘の深さ 36km で $M6.6$ の地震が発生し、宮崎県宮崎市、高鍋町及び新富町で震度 5 弱を観測したほか、中部地方から九州地方にかけて震度 4～1 を観測した。また、この地震により宮崎県南部平野部、宮崎県南部山沿い及び熊本県球磨で長周期地震動階級 2 を観測したほか、九州地方及び鳥取県で長周期地震動階級 1 を観測した。この地震により、宮崎県の宮崎港^{（注1）}で 23 cm^{（注3）}、鹿児島県の種子島熊野で 11 cm^{（注3）}の津波を観測するなど、高知県から鹿児島県にかけて津波を観測した。
- b 11 月 9 日 17 時 03 分に三陸沖の深さ 16km で $M6.9$ の地震が発生し、岩手県盛岡市、矢巾町及び宮城県涌谷町で震度 4 を観測したほか、北海道から中部地方にかけて震度 3～1 を観測した。また、東北地方で長周期地震動階級 1 を観測した。この地震により、岩手県の大船渡で 16cm^{（注3）}、宮古で 9 cm^{（注3）}の津波を観測した。
- c 12 月 8 日 23 時 15 分に青森県東方沖の深さ 54km で $M7.5$ の地震が発生し、青森県八戸市で震度 6 強を観測したほか、北海道から近畿地方にかけて震度 6 弱～1 を観測した。また、青森県三八上北で長周期地震動階級 3 を観測したほか、北海道から関東地方にかけて及び新潟県で長周期地震動階級 2～1 を観測した。この地震により、岩手県の久慈港^{（注1）}で 64cm^{（注3）}、北海道の浦河^{（注1）}で 50cm^{（注3）}の津波を観測するなど北海道から東北地方にかけての太平洋沿岸を中心に津波を観測した。
- d 12 月 12 日 11 時 44 分に青森県東方沖の深さ 17km で $M6.9$ の地震が発生し、北海道及び東北地方で震度 4 を観測したほか、北海道から中部地方にかけて震度 3～1 を観測した。また、秋田県内陸北部で長周期地震動階級 2 を観測したほか、北海道から東北地方にかけて長周期地震動階級 1 を観測した。この地震により、北海道のえりも町庶野で 0.2m^{（注2、注3）}と青森県の八戸港^{（注1）}で 14cm^{（注3）}の津波を観測するなど、北海道と青森県太平洋沿岸で津波を観測した。

(図の範囲外)

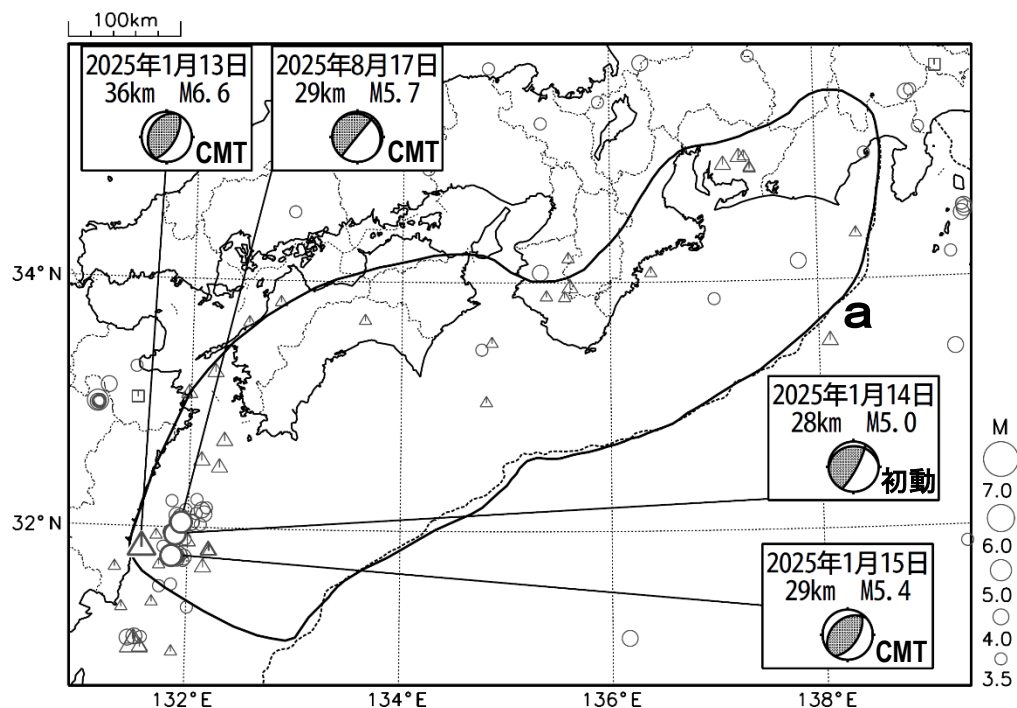
7月30日08時24分(日本時間)にロシア、カムチャツカ半島東方沖で Mw8.8 の地震(Mw は気象庁による)が発生した。この地震により、岩手県の久慈港^(注2)で 141cm^(注3) など、太平洋沿岸を中心に北海道から沖縄県にかけて広い範囲で津波を観測した。

(注1) 国土交通省港湾局の観測施設。

(注2) 巨大津波計による観測(観測単位は0.1m)

(注3) 観測値は、後日の精査により変更される場合がある。

●令和 7 年（2025 年）の南海トラフ沿いの地震活動



震央分布図（2025 年 1 月 1 日～12 月 31 日、深さ 0 ～150km、 $M \geq 3.5$ ）
・図中の吹き出しは、南海トラフ巨大地震の想定震源域（領域 a 内）およびその周辺で発生した M5.0 以上の地震。
・震源の深さは、精度がやや劣るものは表記していない。
・発震機構解の横に「S」の表記があるものは、精度がやや劣るものである。

○南海トラフ巨大地震の想定震源域およびその周辺の地震活動：

【M5.0 以上の地震】

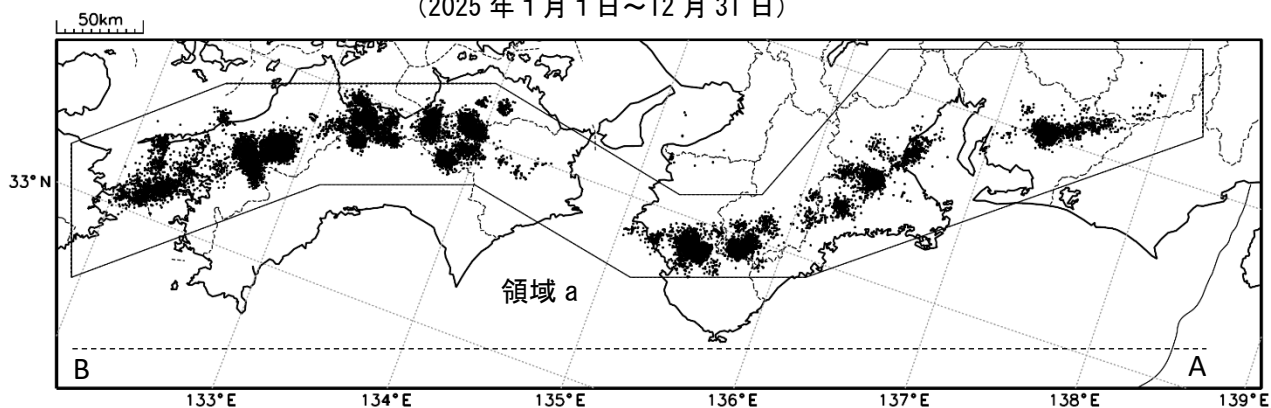
月/日	時:分	震央地名	深さ (km)	M	最大 震度	発生場所
1 / 13	21:19	日向灘	36	6.6	5 弱	フィリピン海プレートと陸のプレートの境界
1 / 14	01:14	日向灘	28	5.0	3	
1 / 15	02:12	日向灘	29	5.4	4	
8 / 17	06:13	日向灘	29	5.7	4	フィリピン海プレート内部

※太平洋プレートの沈み込みに伴う震源が深い地震は除く。

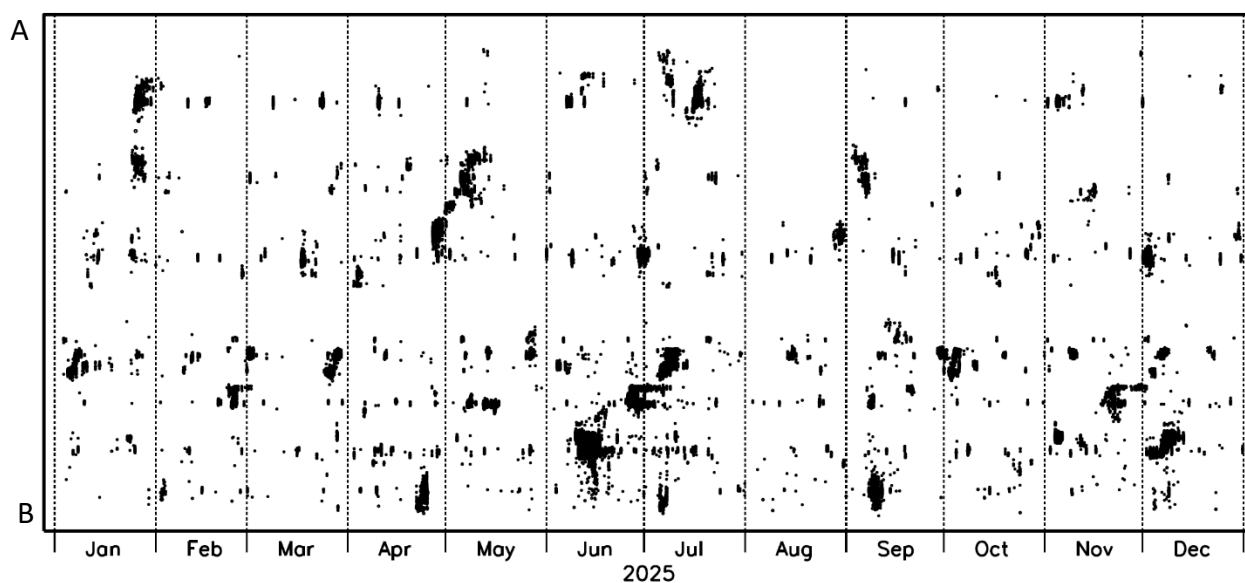
○深部低周波地震（微動）活動の全体概要

深部低周波地震（微動）の震央分布図

（2025 年 1 月 1 日～12 月 31 日）



領域 a 内の深部低周波地震（微動）の時空間分布図（A-B 投影）



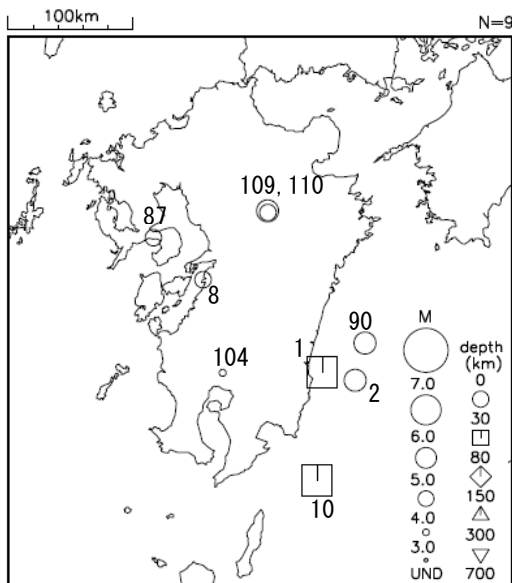
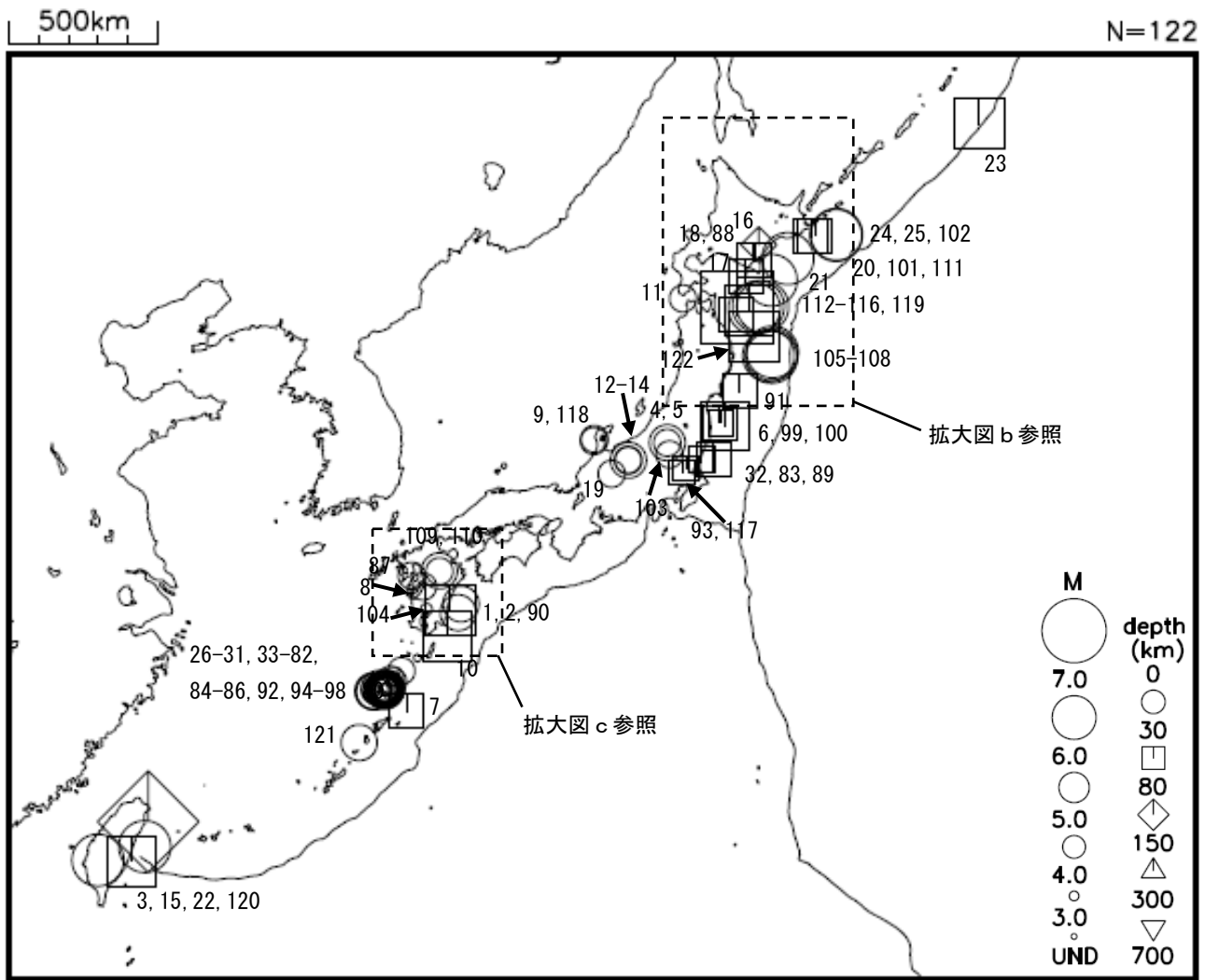
主な深部低周波地震（微動）活動

番号	活動場所	活動の期間
(1)	四国東部	1 月 3 日～1 月 10 日
(2)	東海から紀伊半島北部	1 月 24 日～2 月 3 日
(3)	四国西部	2 月 1 日～2 月 4 日
(4)	四国中部	2 月 20 日～3 月 2 日
(5)	紀伊半島西部	3 月 17 日～3 月 22 日
(6)	四国東部	3 月 24 日～3 月 29 日
(7)	東海	4 月 9 日～4 月 11 日
(8)	四国西部	4 月 22 日～4 月 26 日
(9)	紀伊半島中部から紀伊半島北部	4 月 27 日～5 月 14 日
(10)	四国西部から四国東部	6 月 7 日～7 月 14 日
(11)	紀伊半島西部	6 月 29 日～7 月 2 日
(12)	東海	7 月 5 日～7 月 10 日、 7 月 13 日～7 月 22 日

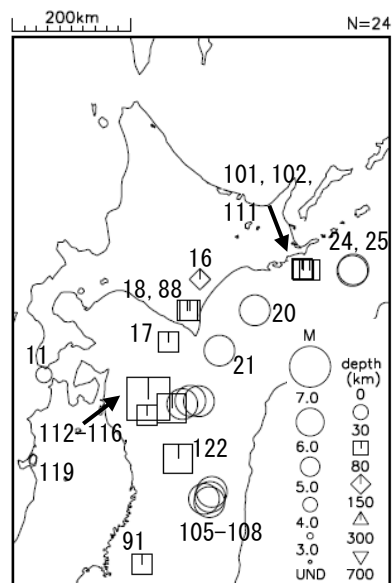
(13)	紀伊半島中部	8月28日～8月31日
(14)	紀伊半島北部	9月2日～9月9日
(15)	四国西部	9月6日～9月19日
(16)	四国東部	9月29日～10月11日
(17)	四国西部	10月19日～10月24日
(18)	東海	11月4日～11月9日
(19)	紀伊半島北部	11月9日～11月16日
(20)	四国中部	11月18日～11月25日
(21)	紀伊半島西部	11月30日～12月7日
(22)	四国西部	12月2日～12月13日
(23)	四国西部	12月31日～（継続中）

深部低周波地震（微動）の活動期間は「南海トラフ地震関連解説情報について」による。

●令和7年（2025年）の日本及びその周辺で発生した主な地震



拡大図 a



拡大図 b

- 掲載基準
- ・マグニチュード6.0以上
 - ・被害を伴った
 - ・震度4以上を観測した
 - ・津波を観測した

図1 令和7年（2025年）の日本及びその周辺で発生した主な地震の震央分布図

表１ 図１中の「マグニチュード 6.0 以上」、「被害を伴った」、「震度 4 以上を観測した」、「津波を観測した」のいずれかに該当する地震の表

No.	震源時					震央地名	震源要素（注1）（注2）							M	H	S	T	最大震度・被害状況など（注4）
							緯度		経度		深さ (km)	M	Mw					
	度	分	度	分														
1	1	13	21	19		日向灘	31°	49.7'	131°	34.2'	36	6.6	6.7	M	H	S	T	5弱：宮崎県 宮崎市霧島 宮崎市松橋＊ 高鍋町上江＊ など1県4地点 津波注意報を高知県及び宮崎県に発表 津波観測：宮崎港（注7）で23cm（注8）など、高知県から鹿児島県にかけての太平洋沿岸で津波を観測 緊急地震速報（警報）を発表 長周期地震動階級2を観測 南海トラフ地震臨時情報（調査中）を発表 南海トラフ地震臨時情報（調査終了）を発表 被害：負傷者4人、住家一部破損2棟 （2025年11月14日17時現在、総務省消防庁による）
2	1	15	2	12		日向灘	31°	46.1'	131°	51.0'	29	5.4	5.4	・	・	S	・	4：宮崎県 宮崎市松橋＊
3	1	21	1	17		台湾付近	23°	16.5'	120°	29.9'	8	6.1	6.1	M	・	・	・	
4	1	23	2	49		福島県会津	36°	58.6'	139°	22.8'	4	5.2	4.8	・	・	S	・	5弱：福島県 檜枝岐村上河原＊
5	1	23	8	9		福島県会津	36°	58.5'	139°	22.7'	3	4.7	4.5	・	・	S	・	4：福島県 檜枝岐村上河原＊
6	2	21	22	1		福島県沖	37°	30.9'	141°	26.3'	49	4.9	4.8	・	・	S	・	4：福島県 相馬市中村＊ 新地町谷地小屋＊
7	3	9	3	54		奄美大島北東沖	28°	42.1'	130°	15.1'	62	5.8	5.7	・	・	S	・	4：鹿児島県 奄美市笠利町里＊ 喜界町滝川 長周期地震動階級1を観測
8	3	18	5	0		熊本県熊本地方	32°	29.9'	130°	33.4'	10	4.8	－	・	・	S	・	4：熊本県 八代市平山新町 八代市新地町＊ 上天草市姫戸町＊ など1県5地点
9	3	19	13	25		能登半島沖	37°	7.0'	136°	38.5'	6	4.7	4.6	・	・	S	・	4：石川県 志賀町香能＊
10	4	2	23	3		大隅半島東方沖	31°	2.8'	131°	31.4'	36	6.1	6.0	M	・	S	・	4：宮崎県 串間市都井＊ 日南市南郷町南町＊ 串間市役所＊ など2県13地点 長周期地震動階級1を観測
11	4	5	4	15		北海道南西沖	41°	18.3'	140°	9.3'	10	4.1	－	・	・	S	・	4：北海道 福島町福島＊
12	4	18	20	19		長野県北部	36°	28.2'	137°	54.9'	13	5.1	4.9	・	H	S	・	5弱：長野県 筑北村西条＊ 小川村高府＊ 大町市八坂＊ など1県4地点 被害：住家一部破損5棟（2025年11月14日17時現在、総務省消防庁による）
13	4	18	23	39		長野県北部	36°	27.8'	137°	54.6'	13	4.5	－	・	・	S	・	4：長野県 松川村役場＊ 小川村高府＊
14	4	19	1	2		長野県北部	36°	28.8'	137°	54.2'	12	4.3	－	・	・	S	・	4：長野県 松川村役場＊ 大町市役所 小川村高府＊
15	5	5	19	53		台湾付近	23°	52.7'	121°	57.5'	14	6.0	5.7	M	・	・	・	
16	5	15	22	5		十勝地方中部	42°	48.4'	143°	19.2'	95	4.7	4.7	・	・	S	・	4：北海道 浦幌町桜町＊
17	5	23	6	28		浦河沖	41°	51.2'	142°	41.0'	53	5.4	5.5	・	・	S	・	4：北海道 浦河町潮見 浦河町築地＊ 様似町栄町＊
18	5	26	17	47		十勝地方南部	42°	20.0'	143°	4.2'	50	5.3	5.4	・	・	S	・	4：北海道 浦河町潮見 浦河町築地＊
19	5	29	15	28		岐阜県飛騨地方	36°	3.8'	137°	17.0'	12	4.5	－	・	・	S	・	4：岐阜県 高山市消防署＊ 高山市朝日町＊
20	5	31	17	37		釧路沖	42°	19.6'	144°	27.1'	20	6.0	6.1	M	・	S	・	4：北海道 浦幌町桜町＊ えりも町目黒＊ 釧路市黒金町＊ など1県6地点
21	6	2	3	51		十勝沖	41°	43.0'	143°	43.1'	27	6.1	5.9	M	・	S	・	4：北海道 浦幌町桜町＊ 十勝大樹町東本通＊ 長周期地震動階級1を観測
22	6	11	20	0		台湾付近	23°	22.6'	121°	35.3'	38	6.0	5.9	M	・	・	・	
23	6	14	3	35		千島列島	45°	36.1'	153°	4.6'	ごく浅い	6.2	－	M	・	・	・	
24	6	19	8	8		根室半島南東沖	42°	54.8'	146°	30.7'	25	6.0	5.9	M	・	S	・	4：北海道 釧路町別保＊
25	6	22	6	23		根室半島南東沖	42°	53.5'	146°	29.5'	24	6.0	6.0	M	・	・	・	
26	6	22	12	12		トカラ列島近海	29°	19.0'	129°	23.0'	19	4.5	4.8	・	・	S	・	4：鹿児島県 鹿児島十島村悪石島＊
27	6	22	17	15		トカラ列島近海	29°	21.3'	129°	17.0'	24	5.1	5.1	・	・	S	・	4：鹿児島県 鹿児島十島村悪石島＊
28	6	23	0	15		トカラ列島近海	29°	18.3'	129°	26.2'	12	3.6	－	・	・	S	・	4：鹿児島県 鹿児島十島村悪石島＊
29	6	23	23	36		トカラ列島近海	29°	19.5'	129°	24.1'	21	5.0	5.2	・	・	S	・	4：鹿児島県 鹿児島十島村悪石島＊
30	6	24	2	23		トカラ列島近海	29°	17.5'	129°	23.1'	9	4.9	5.0	・	・	S	・	4：鹿児島県 鹿児島十島村悪石島＊
31	6	24	16	4		トカラ列島近海	29°	18.9'	129°	22.7'	18	5.1	5.0	・	・	S	・	4：鹿児島県 鹿児島十島村悪石島＊
32	6	25	13	51		茨城県沖	36°	26.0'	140°	38.7'	54	4.2	－	・	・	S	・	4：茨城県 東海村東海＊
33	6	29	10	15		トカラ列島近海	29°	19.9'	129°	24.2'	20	5.4	5.5	・	・	S	・	4：鹿児島県 鹿児島十島村悪石島＊
34	6	29	16	11		トカラ列島近海	29°	19.1'	129°	28.3'	17	5.3	5.3	・	・	S	・	4：鹿児島県 鹿児島十島村悪石島＊
35	6	29	16	56		トカラ列島近海	29°	19.1'	129°	27.3'	20	4.1	－	・	・	S	・	4：鹿児島県 鹿児島十島村悪石島＊
36	6	30	12	36		トカラ列島近海	29°	21.2'	129°	23.5'	26	4.5	4.8	・	・	S	・	4：鹿児島県 鹿児島十島村悪石島＊
37	6	30	18	33		トカラ列島近海	29°	19.6'	129°	26.4'	22	5.3	5.2	・	・	S	・	5弱：鹿児島県 鹿児島十島村悪石島＊
38	7	1	6	49		トカラ列島近海	29°	18.7'	129°	26.7'	18	4.3	－	・	・	S	・	4：鹿児島県 鹿児島十島村悪石島＊
39	7	1	17	10		トカラ列島近海	29°	19.4'	129°	25.8'	16	4.9	5.1	・	・	S	・	4：鹿児島県 鹿児島十島村悪石島＊
40	7	1	20	22		トカラ列島近海	29°	20.4'	129°	26.6'	18	4.4	－	・	・	S	・	4：鹿児島県 鹿児島十島村悪石島＊

No.	震源時					震央地名	震源要素（注1）（注2）							M	H	S	T	最大震度・被害状況など（注4）
							緯度		経度		深さ (km)	M	Mw					
	月	日	時	分	度		分	度	分									
41	7	2	4	32	トカラ列島近海	29°	20. 2'	129°	29. 2'	16	5. 1	5. 1	・	・	S	・	5弱：鹿児島県 鹿児島十島村悪石島＊	
42	7	2	9	6	トカラ列島近海	29°	17. 2'	129°	6. 4'	11	4. 5	－	・	・	S	・	4：鹿児島県 鹿児島十島村小宝島＊	
43	7	2	9	9	トカラ列島近海	29°	14. 5'	129°	4. 3'	7	3. 7	－	・	・	S	・	4：鹿児島県 鹿児島十島村小宝島＊	
44	7	2	9	14	トカラ列島近海	29°	16. 4'	129°	7. 5'	13	3. 5	－	・	・	S	・	4：鹿児島県 鹿児島十島村小宝島＊	
45	7	2	14	22	トカラ列島近海	29°	15. 1'	129°	11. 7'	14	4. 0	－	・	・	S	・	4：鹿児島県 鹿児島十島村小宝島＊	
46	7	2	14	53	トカラ列島近海	29°	14. 3'	129°	4. 2'	1	5. 3	－	・	・	S	・	4：鹿児島県 鹿児島十島村小宝島＊	
47	7	2	14	54	トカラ列島近海	29°	13. 3'	129°	4. 9'	1	－	－	・	・	S	・	4：鹿児島県 鹿児島十島村小宝島＊	
48	7	2	15	26	トカラ列島近海	29°	15. 4'	129°	3. 1'	1	5. 6	5. 7	・	・	S	・	5弱：鹿児島県 鹿児島十島村小宝島＊	
49	7	2	16	17	トカラ列島近海	29°	13. 8'	129°	6. 3'	4	5. 0	5. 3	・	・	S	・	4：鹿児島県 鹿児島十島村小宝島＊	
50	7	3	6	51	トカラ列島近海	29°	20. 0'	129°	29. 2'	17	4. 5	4. 6	・	・	S	・	4：鹿児島県 鹿児島十島村悪石島＊	
51	7	3	14	31	トカラ列島近海	29°	18. 5'	129°	30. 7'	19	4. 6	4. 8	・	・	S	・	4：鹿児島県 鹿児島十島村悪石島＊	
52	7	3	15	11	トカラ列島近海	29°	20. 6'	129°	25. 8'	21	4. 8	－	・	・	S	・	4：鹿児島県 鹿児島十島村悪石島＊	
53	7	3	15	18	トカラ列島近海	29°	20. 1'	129°	28. 4'	ごく浅い	4. 6	4. 8	・	・	S	・	4：鹿児島県 鹿児島十島村悪石島＊	
54	7	3	15	35	トカラ列島近海	29°	21. 1'	129°	30. 2'	23	3. 8	－	・	・	S	・	4：鹿児島県 鹿児島十島村悪石島＊	
55	7	3	16	13	トカラ列島近海	29°	21. 5'	129°	31. 4'	20	5. 5	5. 5	・	H	S	・	6弱：鹿児島県 鹿児島十島村悪石島＊ 被害（注5）：住家一部破損 1棟（2025年11月14日現在、総務省消防庁による）	
56	7	4	9	2	トカラ列島近海	29°	21. 1'	129°	29. 6'	23	4. 3	－	・	・	S	・	4：鹿児島県 鹿児島十島村悪石島＊	
57	7	4	12	20	トカラ列島近海	29°	20. 9'	129°	28. 8'	22	4. 4	－	・	・	S	・	4：鹿児島県 鹿児島十島村悪石島＊	
58	7	4	18	20	トカラ列島近海	29°	20. 5'	129°	28. 1'	18	4. 4	－	・	・	S	・	4：鹿児島県 鹿児島十島村悪石島＊	
59	7	5	2	58	トカラ列島近海	29°	17. 9'	129°	25. 8'	17	4. 6	4. 8	・	・	S	・	4：鹿児島県 鹿児島十島村悪石島＊	
60	7	5	3	44	トカラ列島近海	29°	21. 1'	129°	29. 0'	22	4. 8	4. 9	・	・	S	・	4：鹿児島県 鹿児島十島村悪石島＊	
61	7	5	6	29	トカラ列島近海	29°	20. 1'	129°	28. 3'	19	5. 4	5. 4	・	・	S	・	5強：鹿児島県 鹿児島十島村悪石島＊	
62	7	5	16	16	トカラ列島近海	29°	19. 8'	129°	28. 0'	21	4. 1	－	・	・	S	・	4：鹿児島県 鹿児島十島村悪石島＊	
63	7	6	12	42	トカラ列島近海	29°	19. 2'	129°	31. 4'	9	4. 5	4. 8	・	・	S	・	4：鹿児島県 鹿児島十島村悪石島＊	
64	7	6	12	49	トカラ列島近海	29°	21. 1'	129°	30. 5'	20	3. 6	－	・	・	S	・	4：鹿児島県 鹿児島十島村悪石島＊	
65	7	6	13	19	トカラ列島近海	29°	21. 6'	129°	29. 0'	22	4. 4	－	・	・	S	・	4：鹿児島県 鹿児島十島村悪石島＊	
66	7	6	14	1	トカラ列島近海	29°	20. 9'	129°	30. 4'	21	4. 9	－	・	・	S	・	5強：鹿児島県 鹿児島十島村悪石島＊	
67	7	6	14	7	トカラ列島近海	29°	21. 9'	129°	30. 8'	23	5. 5	5. 5	・	・	S	・	5強：鹿児島県 鹿児島十島村悪石島＊	
68	7	6	23	44	トカラ列島近海	29°	20. 7'	129°	30. 6'	17	4. 5	4. 9	・	・	S	・	4：鹿児島県 鹿児島十島村悪石島＊	
69	7	6	23	50	トカラ列島近海	29°	20. 8'	129°	30. 0'	18	4. 5	4. 8	・	・	S	・	4：鹿児島県 鹿児島十島村悪石島＊	
70	7	7	0	8	トカラ列島近海	29°	20. 6'	129°	29. 9'	ごく浅い	4. 3	－	・	・	S	・	4：鹿児島県 鹿児島十島村悪石島＊	
71	7	7	0	12	トカラ列島近海	29°	21. 0'	129°	28. 6'	22	5. 1	5. 2	・	・	S	・	5弱：鹿児島県 鹿児島十島村悪石島＊	
72	7	7	12	2	トカラ列島近海	29°	19. 9'	129°	29. 4'	15	4. 5	4. 8	・	・	S	・	4：鹿児島県 鹿児島十島村悪石島＊	
73	7	8	11	0	トカラ列島近海	29°	20. 9'	129°	25. 2'	28	4. 6	4. 8	・	・	S	・	4：鹿児島県 鹿児島十島村悪石島＊	
74	7	11	16	9	トカラ列島近海	29°	16. 3'	129°	27. 6'	11	5. 0	4. 9	・	・	S	・	4：鹿児島県 鹿児島十島村悪石島＊	
75	7	11	16	30	トカラ列島近海	29°	16. 5'	129°	27. 2'	13	4. 9	4. 9	・	・	S	・	4：鹿児島県 鹿児島十島村悪石島＊	
76	7	12	11	1	トカラ列島近海	29°	18. 9'	129°	30. 1'	13	4. 9	4. 9	・	・	S	・	4：鹿児島県 鹿児島十島村悪石島＊	
77	7	13	5	32	トカラ列島近海	29°	18. 3'	129°	30. 9'	13	4. 4	－	・	・	S	・	4：鹿児島県 鹿児島十島村悪石島＊	
78	7	13	5	54	トカラ列島近海	29°	17. 4'	129°	32. 4'	11	4. 4	－	・	・	S	・	4：鹿児島県 鹿児島十島村悪石島＊	
79	7	13	20	19	トカラ列島近海	29°	19. 3'	129°	28. 2'	9	4. 9	5. 0	・	・	S	・	4：鹿児島県 鹿児島十島村悪石島＊	
80	7	13	20	28	トカラ列島近海	29°	17. 6'	129°	30. 8'	10	4. 7	4. 7	・	・	S	・	4：鹿児島県 鹿児島十島村悪石島＊	
81	7	14	8	32	トカラ列島近海	29°	18. 4'	129°	30. 2'	13	4. 3	－	・	・	S	・	4：鹿児島県 鹿児島十島村悪石島＊	
82	7	15	13	20	トカラ列島近海	29°	19. 3'	129°	28. 8'	12	5. 4	5. 2	・	・	S	・	4：鹿児島県 鹿児島十島村悪石島＊	
83	7	15	23	47	茨城県北部	36°	27. 6'	140°	36. 8'	56	4. 9	4. 9	・	・	S	・	4：栃木県 市貝町市橋＊ 茨城県 笠間市石井＊	
84	7	16	2	15	トカラ列島近海	29°	18. 5'	129°	26. 6'	12	4. 7	4. 8	・	・	S	・	4：鹿児島県 鹿児島十島村悪石島＊	
85	7	16	15	5	トカラ列島近海	29°	18. 4'	129°	31. 0'	10	4. 4	－	・	・	S	・	4：鹿児島県 鹿児島十島村悪石島＊	
86	7	16	15	14	トカラ列島近海	29°	19. 5'	129°	29. 8'	12	4. 2	－	・	・	S	・	4：鹿児島県 鹿児島十島村悪石島＊	
87	7	25	11	17	長崎県南西部	32°	48. 0'	130°	7. 7'	9	4. 8	－	・	・	S	・	4：長崎県 雲仙市小浜町雲仙 諫早市多良見町＊ 諫早市森山町＊ など1県8地点	
88	7	28	12	10	十勝地方南部	42°	19. 9'	143°	7. 5'	51	5. 2	5. 3	・	・	S	・	4：北海道 浦河町潮見 浦河町築地＊ 更別村更別＊	
89	8	14	4	13	茨城県沖	36°	27. 4'	141°	5. 1'	47	5. 2	5. 0	・	・	S	・	4：茨城県 笠間市石井＊	
90	8	17	6	13	日向灘	32°	2. 3'	131°	56. 1'	29	5. 7	5. 6	・	H	S	・	4：宮崎県 宮崎市松橋＊ 宮崎市霧島串間市役所＊ など1県6地点 被害：負傷者 1人（2025年 8月17日現在、宮崎県よる）	
91	8	30	1	29	宮城県沖	38°	26. 6'	142°	12. 0'	41	5. 8	5. 6	・	・	S	・	4：宮城県 大崎市古川旭＊ 石巻市桃生町＊ 東松島市矢本＊ など1県7地点 長周期地震動階級 1 を観測	
92	9	1	15	30	トカラ列島近海	29°	20. 4'	129°	30. 3'	10	4. 0	－	・	・	S	・	4：鹿児島県 鹿児島十島村悪石島＊	
93	9	5	21	0	茨城県南部	36°	4. 0'	139°	53. 8'	46	4. 4	－	・	・	S	・	4：栃木県 下野市田中＊ 下野市笹原＊	
94	9	13	23	22	トカラ列島近海	29°	55. 1'	129°	59. 2'	10	4. 5	－	・	・	S	・	4：鹿児島県 鹿児島十島村中之島徳之尾	
95	9	17	21	55	トカラ列島近海	29°	35. 1'	129°	43. 1'	1	4. 7	4. 8	・	・	S	・	5弱：鹿児島県 鹿児島十島村諏訪之瀬島＊	
96	9	17	22	0	トカラ列島近海	29°	38. 1'	129°	38. 0'	ごく浅い	4. 8	4. 9	・	・	S	・	4：鹿児島県 鹿児島十島村諏訪之瀬島＊	
97	9	19	8	11	トカラ列島近海	29°	38. 6'	129°	42. 8'	3	3. 5	－	・	・	S	・	4：鹿児島県 鹿児島十島村諏訪之瀬島＊	
98	9	19	9	10	トカラ列島近海	29°	37. 3'	129°	45. 7'	ごく浅い	3. 9	－	・	・	S	・	4：鹿児島県 鹿児島十島村諏訪之瀬島＊	

No.	震源時					震央地名	震源要素（注1）（注2）							M	H	S	T	最大震度・被害状況など（注4）
							緯度		経度		深さ (km)	M	Mw					
	月	日	時	分	度		分	度	分	（注3）								
99	10	5	0	21		福島県沖	37°	25.2'	141°	35.1'	45	6.0	6.0	M	・	S	・	4：福島県 双葉町長塚＊
100	10	7	9	30		福島県沖	37°	31.9'	141°	22.5'	52	5.0	5.2	・	・	S	・	4：福島県 双葉町長塚＊ 浪江町幾世橋
101	10	22	18	17		釧路沖	42°	55.4'	145°	28.5'	43	5.1	5.0	・	・	S	・	4：北海道 根室市厚床＊ 浜中町茶内＊
102	10	25	1	40		根室半島南東沖	42°	56.0'	145°	37.0'	40	5.8	5.8	・	・	S	・	5弱：北海道 根室市牧の内＊ 根室市厚床＊ 長周期地震動階級1を観測
103	10	26	12	4		栃木県北部	36°	37.5'	139°	27.1'	5	4.7	4.4	・	・	S	・	4：栃木県 日光市足尾町中才＊ 日光市足尾町通洞＊
104	11	3	19	18		鹿児島県薩摩地方	31°	49.5'	130°	43.6'	ごく浅い	3.3	－	・	・	S	・	4：鹿児島県 鹿児島空港
105	11	9	17	3		三陸沖	39°	24.1'	143°	30.4'	16	6.9	6.7	M	・	S	T	4：岩手県 盛岡市薮川＊ 矢巾町南矢幅＊ 宮城県 涌谷町新町裏 津波注意報を岩手県に発表発表 津波観測：大船渡で16cm ^{（注7）} 、宮古で9cm ^{（注7）} の津波を観測 緊急地震速報（警報）を発表 長周期地震動階級1を観測
106	11	9	17	14		三陸沖	39°	28.9'	143°	31.3'	浅い	6.1	－	M	・	・	・	
107	11	9	17	54		三陸沖	39°	27.1'	143°	24.1'	14	6.6	6.4	M	・	・	・	長周期地震動階級1を観測
108	11	10	16	23		三陸沖	39°	33.5'	143°	33.4'	浅い	6.4	6.1	M	・	・	・	長周期地震動階級1を観測
109	11	25	18	1		熊本県阿蘇地方	32°	59.9'	131°	6.5'	9	5.8	5.4	・	H	S	・	5強：熊本県 産山村山鹿＊ 長周期地震動階級1を観測 被害：負傷者1人（2025年12月3日現在、総務省消防庁による）
110	11	25	21	59		熊本県阿蘇地方	32°	59.1'	131°	6.6'	9	4.3	－	・	・	S	・	4：熊本県 阿蘇市一の宮町＊ 南阿蘇村中松 阿蘇市波野＊ など2県4地点
111	12	2	19	3		釧路沖	42°	56.3'	145°	27.6'	45	5.2	5.0	・	・	S	・	4：北海道 浜中町茶内＊ 根室市厚床＊ 釧路市黒金町＊ など1県8地点
112	12	8	23	15		青森県東方沖	40°	58.1'	142°	17.3'	54	7.5	7.4	M	H	S	T	6強：青森県 八戸市南郷＊ 津波警報を北海道、青森県、岩手県の太平洋沿岸に発表 津波観測：岩手県の久慈港で64cm ^{（注7）} 、北海道の浦河で50cm ^{（注7）} の津波を観測するなど北海道から東北地方にかけての太平洋沿岸を中心に津波を観測 緊急地震速報（警報）を発表 長周期地震動階級3を観測 北海道・三陸沖後発地震注意情報を発表 被害：負傷者46人、住家全壊1棟など（12月16日15時00分現在、総務省消防庁による）
113	12	9	3	56		青森県東方沖	40°	57.0'	143°	7.7'	19	6.1	6.0	M	・	・	・	
114	12	9	6	52		青森県東方沖	40°	56.6'	143°	18.1'	15	6.6	6.5	M	・	S	・	4：青森県 五戸町古館 岩手県 盛岡市薮川＊ 平内町小湊 など2県8地点 長周期地震動階級1を観測
115	12	10	23	52		青森県東方沖	40°	50.2'	142°	45.4'	36	6.0	5.8	M	・	S	・	4：青森県 五戸町古館
116	12	12	11	44		青森県東方沖	40°	54.0'	142°	57.9'	17	6.9	6.8	M	・	S	T	4：青森県 東北町上北南＊ 五戸町古館 野辺地町野辺地＊ など5県66地点 津波注意報を北海道から宮城県の太平洋沿岸に発表 津波観測：北海道のえりも町庶野 ^{（注8）} で0.2m ^{（注7）} 、青森県の八戸港で14cm ^{（注7）} の津波を観測するなど、北海道と青森県の太平洋沿岸で津波を観測 緊急地震速報（警報）を発表 長周期地震動階級2を観測
117	12	12	19	5		茨城県南部	36°	11.6'	140°	3.5'	52	4.9	4.8	・	・	S	・	4：茨城県 筑西市舟生 埼玉県 春日部市粕壁＊ 城里町石塚＊ など4県9地点
118	12	14	23	26		石川県西方沖	37°	3.3'	136°	37.5'	8	4.9	4.8	・	・	S	・	4：石川県 志賀町香能＊
119	12	21	10	29		青森県東方沖	40°	43.5'	142°	15.2'	51	5.6	5.4	・	・	S	・	4：青森県 陸上町道仏＊ 岩手県 軽米町軽米＊ 八戸市湊町 など2県7地点
120	12	28	0	5		台湾付近	24°	37.9'	121°	58.2'	86	7.0	6.6	M	・	・	・	
121	12	30	17	12		奄美大島近海	27°	40.4'	128°	42.6'	19	5.7	5.6	・	・	S	・	4：鹿児島県 天城町平土野＊ 伊仙町伊仙＊ 徳之島町亀津＊
122	12	31	23	26		岩手県沖	40°	4.1'	142°	53.1'	32	6.1	6.0	M	・	S	・	4：岩手県 盛岡市薮川＊

（注1）震源要素は再調査後、修正することがある。

（注2）深さに＊が付いている地震は、CMT解の深さを用いている。

（注3）M H S Tの各項目について、M：M6.0以上の地震、H：被害を伴った地震、S：震度4以上を観測した地震、T：津波を観測した地震、として該当項目にそれぞれの記号を記した。

（注4）最大震度の観測点名にある＊印は、地方公共団体もしくは国立研究開発法人防災科学技術研究所の震度観測点の情報である。被害の報告は出典の記載がないものは総務省消防庁による

（注5）トカラ列島近海（小宝島付近）の地震活動による被害については、7月3日16時13分にトカラ列島近海で発生したM5.5の地震（最大震度6弱）に記載した。

（注6）国土交通省港湾局の観測施設である。

（注7）津波の観測値は後日の調査で変更する場合がある。

（注8）巨大津波観測計により観測されたことを示す（観測単位は0.1m）。

気象庁作成

●令和7年（2025年）の都道府県別の震度観測回数表※

都道府県別	震度1	震度2	震度3	震度4	震度5弱	震度5強	震度6弱	震度6強	震度7	合計
北海道	160	82	20	11	1	1	0	0	0	275
青森県	134	49	17	4	0	0	0	1	0	205
岩手県	156	76	27	5	0	1	0	0	0	265
宮城県	127	46	21	3	1	0	0	0	0	198
秋田県	51	23	4	2	0	0	0	0	0	80
山形県	44	12	5	1	0	0	0	0	0	62
福島県	168	79	19	5	1	0	0	0	0	272
茨城県	118	56	11	5	0	0	0	0	0	190
栃木県	61	37	9	4	0	0	0	0	0	111
群馬県	50	14	7	0	0	0	0	0	0	71
埼玉県	56	18	4	1	0	0	0	0	0	79
千葉県	65	31	8	1	0	0	0	0	0	105
東京都	78	32	5	0	0	0	0	0	0	115
神奈川県	37	21	4	0	0	0	0	0	0	62
新潟県	21	20	3	0	0	0	0	0	0	44
富山県	10	6	0	0	0	0	0	0	0	16
石川県	98	24	8	2	0	0	0	0	0	132
福井県	14	5	2	0	0	0	0	0	0	21
山梨県	41	7	3	0	0	0	0	0	0	51
長野県	103	31	4	2	1	0	0	0	0	141
岐阜県	44	18	2	1	0	0	0	0	0	65
静岡県	49	22	4	0	0	0	0	0	0	75
愛知県	17	9	1	0	0	0	0	0	0	27
三重県	24	7	0	0	0	0	0	0	0	31
滋賀県	17	2	0	0	0	0	0	0	0	19
京都府	14	3	0	0	0	0	0	0	0	17
大阪府	15	1	0	0	0	0	0	0	0	16
兵庫県	15	2	1	0	0	0	0	0	0	18
奈良県	13	2	1	0	0	0	0	0	0	16
和歌山県	69	9	2	0	0	0	0	0	0	80
鳥取県	6	1	2	0	0	0	0	0	0	9
島根県	10	1	2	0	0	0	0	0	0	13
岡山県	6	2	0	0	0	0	0	0	0	8
広島県	19	3	1	0	0	0	0	0	0	23
徳島県	12	4	0	0	0	0	0	0	0	16
香川県	4	2	0	0	0	0	0	0	0	6
愛媛県	25	5	3	0	0	0	0	0	0	33
高知県	20	6	1	0	0	0	0	0	0	27
山口県	13	3	1	0	0	0	0	0	0	17
福岡県	15	8	2	1	0	0	0	0	0	26
佐賀県	10	2	3	1	0	0	0	0	0	16
長崎県	12	8	2	1	0	0	0	0	0	23
熊本県	92	38	11	3	0	1	0	0	0	145
大分県	42	19	5	2	1	0	0	0	0	69
宮崎県	57	22	5	3	1	0	0	0	0	88
鹿児島県	1830	679	203	61	5	3	1	0	0	2782
沖縄県	45	10	4	0	0	0	0	0	0	59
全国	2916	1112	316	97	9	4	1	1	0	4456

※震度観測回数は、後日の調査で変更する場合がある。

●令和7年（2025年）の観測点別の震度観測回数表

- ・ 気象庁の震度観測点（令和7年11月20日現在）について記載した。
- ・ 表の「観測点」欄の「注）」は、計数期間注意（欄外記載）。
- ・ 震度観測回数は、後日の調査で変更する場合がある。

北海道地方

地方	観測点	震度									
		1	2	3	4	5弱	5強	6弱	6強	7	合計
石狩・渡島	石狩市花川	4	4	1	1	0	0	0	0	0	10
	石狩市聚富	8	4	1	0	0	0	0	0	0	13
	札幌中央区北2条	6	2	1	0	0	0	0	0	0	9
	江別市高砂町	8	4	1	1	0	0	0	0	0	14
	千歳市北条	19	8	1	0	1	0	0	0	0	29
	新千歳空港	27	9	1	0	1	0	0	0	0	38
	恵庭市漁平	5	3	1	1	0	0	0	0	0	10
	八雲町上の湯	3	2	0	0	0	0	0	0	0	5
	函館市尾札部町	7	0	0	0	0	0	0	0	0	7
	函館市美原	22	3	2	1	0	0	0	0	0	28
	七飯町桜町	19	3	1	1	0	0	0	0	0	24
	渡島森町御幸町	14	2	2	0	0	0	0	0	0	18
	渡島松前町福山	4	2	1	0	0	0	0	0	0	7
	渡島松前町清部	2	3	0	0	0	0	0	0	0	5
	知内町小谷石	1	0	0	0	0	0	0	0	0	1
檜山・後志	檜山江差町姥神	8	2	1	0	0	0	0	0	0	11
	せたな町北檜山区豊岡	1	1	0	0	0	0	0	0	0	2
	小樽市勝納町	7	4	1	0	0	0	0	0	0	12
	積丹町日司町	1	0	0	0	0	0	0	0	0	1
	余市町朝日町	5	2	1	0	0	0	0	0	0	8
	倶知安町南1条	3	4	2	0	0	0	0	0	0	9
	島牧村江ノ島	1	1	0	0	0	0	0	0	0	2
	寿都町新栄	2	1	0	0	0	0	0	0	0	3
	岩内町高台	0	1	1	0	0	0	0	0	0	2
	奥尻町松江	2	0	0	0	0	0	0	0	0	2
空知・上川	北竜町童西	6	1	1	0	0	0	0	0	0	8
	芦別市旭町	5	1	1	0	0	0	0	0	0	7
	滝川市大町	6	2	1	0	0	0	0	0	0	9
	夕張市若菜	5	3	0	1	0	0	0	0	0	9
	岩見沢市5条	7	5	0	1	0	0	0	0	0	13
	美瑛市西5条	1	2	0	1	0	0	0	0	0	4
	士別市朝日町	0	1	0	0	0	0	0	0	0	1
	士別市東6条	1	0	1	0	0	0	0	0	0	2
	名寄市大通	2	2	0	0	0	0	0	0	0	4
	旭川市宮前1条	1	1	1	0	0	0	0	0	0	3
	上川地方上川町越路	0	1	0	0	0	0	0	0	0	1
	富良野市若松町	4	3	0	1	0	0	0	0	0	8
	上富良野町大町	6	0	1	0	0	0	0	0	0	7
	南富良野町幾寅	5	2	1	0	0	0	0	0	0	8
留萌・宗谷	羽幌町南3条	2	1	0	0	0	0	0	0	0	3
	羽幌町焼尻	0	0	0	0	0	0	0	0	0	0
	初山別村有明	1	1	0	0	0	0	0	0	0	2
	留萌市大町	1	1	0	0	0	0	0	0	0	2
	稚内市恵北	1	0	0	0	0	0	0	0	0	1
	稚内市開運	1	0	0	0	0	0	0	0	0	1
	宗谷枝幸町岬町	1	0	0	0	0	0	0	0	0	1
	宗谷枝幸町本町	1	0	0	0	0	0	0	0	0	1
	礼文町上泊増	0	0	0	0	0	0	0	0	0	0
	利尻富士町鬼脇	0	1	0	0	0	0	0	0	0	1
網走・胆振	網走市台町	3	1	0	0	0	0	0	0	0	4
	美幌町東3条	13	2	1	0	0	0	0	0	0	16
	斜里町本町	10	3	1	0	0	0	0	0	0	14
	北見市公園町	6	3	0	1	0	0	0	0	0	10
	北見市常呂町東浜	6	2	0	0	0	0	0	0	0	8
	北見市留辺蘂町温根湯温泉	10	3	0	0	0	0	0	0	0	13
	紋別市南が丘町	2	1	0	0	0	0	0	0	0	3
	遠軽町丸瀬布金湧山	3	2	0	0	0	0	0	0	0	5
	雄武町雄武	0	1	0	0	0	0	0	0	0	1
	胆振伊達市梅本	16	2	1	1	0	0	0	0	0	20
	室蘭市山手町	3	1	1	0	0	0	0	0	0	5
	苫小牧市末広町	21	8	1	0	1	0	0	0	0	31
	登別市鉾山	16	1	0	1	0	0	0	0	0	18
	白老町竹浦	23	16	2	0	1	0	0	0	0	42
	厚真町鹿沼	31	13	4	1	1	0	0	0	0	50
日高・十勝	平取町仁世宇	6	1	1	0	0	0	0	0	0	8
	新ひだか町静内山手町	33	12	5	0	1	0	0	0	0	51
	新ひだか町静内御園	17	6	2	1	0	0	0	0	0	26
	浦河町野深	25	6	5	1	0	0	0	0	0	37
	浦河町潮見	40	16	5	3	1	0	0	0	0	65
	えりも町本町	5	4	3	0	0	0	0	0	0	12
	足寄町上蝶渡	19	5	1	0	0	0	0	0	0	25
	帯広市東4条	19	9	3	1	0	0	0	0	0	32
	十勝清水町南4条	21	11	1	1	0	0	0	0	0	34
	幕別町忠類明和	10	6	1	0	0	0	0	0	0	17
	本別町北2丁目	26	10	2	0	0	0	0	0	0	38
	広尾町並木通	23	6	6	1	0	0	0	0	0	36
	広尾町白樺通	25	3	6	0	0	0	0	0	0	34
釧路・根室	弟子屈町美里	16	5	2	0	0	0	0	0	0	23
	釧路市幸町	32	9	4	0	0	0	0	0	0	45
	釧路市音別町尺別	0	0	0	0	0	0	0	0	0	0
	厚岸町尾鯉	26	7	4	0	0	0	0	0	0	37
	浜中町湯沸	26	5	2	2	0	0	0	0	0	35
	中標津町養老牛	23	4	1	1	0	0	0	0	0	29
	標津町古多糠	14	3	3	0	0	0	0	0	0	20
	羅臼町春日	8	3	0	0	0	0	0	0	0	11
	別海町常盤	39	23	5	1	0	0	0	0	0	68
	根室市弥栄	13	6	2	1	0	0	0	0	0	22
	根室市豊里	15	5	1	0	0	0	0	0	0	21

東北地方

県	観測点	震度									
		1	2	3	4	5弱	5強	6弱	6強	7	合計
青森県	青森市花園	26	13	3	1	0	0	0	0	0	43
	五所川原市栄町	3	5	3	1	1	0	0	0	0	13
	五所川原市太田	7	3	1	1	0	0	0	0	0	12
	平内町小湊	55	16	6	2	1	0	0	0	0	80
	弘前市和田町	6	2	1	0	0	0	0	0	0	9
	弘前市弥生	14	2	2	0	0	0	0	0	0	18
	鯉ヶ沢町舞戸町鳴戸	9	4	1	1	0	0	0	0	0	15
	深浦町長慶平	6	1	1	0	0	0	0	0	0	8
	深浦町深浦岡町	10	2	2	0	0	0	0	0	0	14
	八戸市島守	19	3	2	1	0	0	0	0	0	25
	八戸市湊町	80	25	5	2	0	1	0	0	0	113
	七戸町北天間館	9	2	1	1	0	0	0	0	0	13
	六ヶ所村尾駈	26	13	1	0	1	0	0	0	0	41
	六ヶ所村出戸	22	7	1	1	0	0	0	0	0	31
	五戸町古館	92	23	9	4	0	1	0	0	0	129
	むつ市金曲	41	15	5	1	0	1	0	0	0	63
	むつ市大畑町奥薬研	13	3	1	1	0	0	0	0	0	18
	東通村砂子又蒲谷地	38	19	1	1	1	0	0	0	0	60
岩手県	宮古市鍛ヶ崎	44	16	3	0	0	0	0	0	0	63
	宮古市長沢	27	8	1	0	0	0	0	0	0	36
	久慈市川崎町	37	15	3	1	0	0	0	0	0	56
	久慈市枝成沢	62	20	2	0	1	0	0	0	0	85
	山田町八幡町	44	16	2	1	0	0	0	0	0	63
	田野畑村田野畑	32	6	1	0	0	0	0	0	0	39
	岩手洋野町種市	30	8	3	1	0	0	0	0	0	42
	大船渡市大船渡町	66	19	9	0	0	0	0	0	0	94
	大船渡市猪川町	46	13	4	0	0	0	0	0	0	63
	釜石市北越町	47	15	6	0	0	0	0	0	0	68
	盛岡市山王町	64	25	6	2	0	0	0	0	0	97
	二戸市福岡	30	12	4	1	0	0	0	0	0	47
	雫石町刈田	15	5	0	0	0	0	0	0	0	20
	雫石町西根上駒木野	26	6	4	0	0	0	0	0	0	36
	葛巻町葛巻元木	39	13	1	1	0	0	0	0	0	54
	八幡平市大更	42	16	3	2	0	0	0	0	0	63
	花巻市大迫町	54	15	2	0	0	0	0	0	0	71
	北上市柳原町	38	14	4	1	0	0	0	0	0	57
	一関市大東町	48	9	4	0	0	0	0	0	0	61
	奥州市水沢大鐘町	36	11	5	1	0	0	0	0	0	53
宮城県	気仙沼市赤岩	67	20	6	0	0	0	0	0	0	93
	気仙沼市本吉町西川内	20	7	2	0	0	0	0	0	0	29
	涌谷町新町妻	25	27	11	3	0	0	0	0	0	66
	栗原市栗駒	59	17	4	0	0	0	0	0	0	80
	登米市中田町	54	24	8	1	0	0	0	0	0	87
	南三陸町志津川	23	4	0	0	0	0	0	0	0	27
	大崎市古川三日町	52	23	6	2	0	0	0	0	0	83
	大崎市古川大崎	48	22	4	0	0	0	0	0	0	74
	仙台空港	18	12	4	0	0	0	0	0	0	34
	柴田町船岡	27	9	1	0	0	0	0	0	0	37
	丸森町上滝	15	6	1	0	0	0	0	0	0	22
	仙台青葉区大倉	23	9	2	0	0	0	0	0	0	34
	仙台区城野区五輪	24	11	2	0	0	0	0	0	0	37
	石巻市泉町	33	16	2	0	0	0	0	0	0	51
	石巻市大田	18	6	1	0	0	0	0	0	0	25
	松島町高城	45	25	5	2	0	0	0	0	0	77

県	観測点	震度									
		1	2	3	4	5弱	5強	6弱	6強	7	合計
秋田県	能代市緑町	10	4	2	0	0	0	0	0	0	16
	能代市常盤山谷	0	0	0	0	0	0	0	0	0	0
	男鹿市男鹿中	5	3	0	0	0	0	0	0	0	8
	五城目町西磯ノ目	9	4	1	0	0	0	0	0	0	14
	秋田市山王	14	5	1	0	0	0	0	0	0	20
	秋田市雄和女米木	12	5	1	0	0	0	0	0	0	18
	由利本荘市石脇	11	4	1	0	0	0	0	0	0	16
	大館市比内町味噌内	13	2	2	0	0	0	0	0	0	17
	北秋田市花園町	11	9	1	1	0	0	0	0	0	22
	横手市雄物川町今宿	20	7	1	0	0	0	0	0	0	28
	湯沢市沖鶴	16	5	1	0	0	0	0	0	0	22
	秋田美郷町六郷東根	19	7	1	0	0	0	0	0	0	27
	仙北市角館町中菅沢	13	6	2	0	0	0	0	0	0	21
山形県	鶴岡市馬場町	5	1	1	0	0	0	0	0	0	7
	鶴岡市温海川	7	3	0	0	0	0	0	0	0	10
	酒田市飛鳥	0	1	0	0	0	0	0	0	0	1
	酒田市亀ヶ崎	14	7	2	0	0	0	0	0	0	23
	遊佐町遊佐	8	7	2	0	0	0	0	0	0	17
	遊佐町小原田	5	2	1	0	0	0	0	0	0	8
	新庄市東谷地田町	6	3	1	0	0	0	0	0	0	10
	山形金山市中田	3	1	0	0	0	0	0	0	0	4
	山形市緑町	8	1	0	0	0	0	0	0	0	9
	河北町吉田 ^{注)}	4	0	0	0	0	0	0	0	0	4
	河北町西里 ^{注)}	4	4	1	0	0	0	0	0	0	9
	米沢市駅前	13	4	0	0	0	0	0	0	0	17
	米沢市アルカディア	16	6	1	0	0	0	0	0	0	23
	山形小国町岩井沢	5	3	0	0	0	0	0	0	0	8
福島県	福島市花園町	31	12	2	0	0	0	0	0	0	45
	郡山市朝日	34	9	3	0	0	0	0	0	0	46
	白河市郭内	28	13	0	0	0	0	0	0	0	41
	大玉村南小屋	29	7	1	0	0	0	0	0	0	37
	棚倉町棚倉中居野	53	16	2	0	0	0	0	0	0	71
	古殿町松川横川	22	6	0	0	0	0	0	0	0	28
	田村市船引町	47	15	4	0	0	0	0	0	0	66
	いわき市小名浜	34	11	1	0	0	0	0	0	0	46
	いわき市三和町	55	19	5	0	0	0	0	0	0	79
	川内村下川内	34	14	1	0	0	0	0	0	0	49
	浪江町幾世橋	61	15	5	1	0	0	0	0	0	82
	南相馬市原町区三島町	32	5	3	0	0	0	0	0	0	40
	南相馬市鹿島区板窪	29	5	1	0	0	0	0	0	0	35
	会津若松市材木町	8	1	0	0	0	0	0	0	0	9
	西会津町野沢	6	2	0	0	0	0	0	0	0	8
	猪苗代町城南	11	6	0	0	0	0	0	0	0	17
	柳津町大成沢	2	0	0	0	0	0	0	0	0	2
	南会津町田島	7	3	0	0	0	0	0	0	0	10

注)
「河北町吉田」
「河北町西里」

令和7年3月6日12時まで
令和7年3月6日12時から

関東地方

県	観測点	震度									
		1	2	3	4	5弱	5強	6弱	6強	7	合計
茨城県	水戸市金町	40	19	5	0	0	0	0	0	0	64
	常陸大田市町屋町	38	10	3	0	0	0	0	0	0	51
	ひたちなか市山ノ上町	22	7	0	0	0	0	0	0	0	29
	常陸大宮市中富町	27	10	0	0	0	0	0	0	0	37
	土浦市常名	77	17	7	0	0	0	0	0	0	101
	石岡市柿岡	67	20	4	1	0	0	0	0	0	92
	茨城鹿嶋市鉾形	35	9	3	0	0	0	0	0	0	47
	潮来市堀之内	29	6	0	0	0	0	0	0	0	35
	利根町布川	19	4	0	0	0	0	0	0	0	23
	坂東市岩井	32	12	1	0	0	0	0	0	0	45
	筑西市舟生	45	14	4	1	0	0	0	0	0	64
	鉾田市鉾田	32	9	1	0	0	0	0	0	0	42
栃木県	日光市瀬川	20	6	0	0	0	0	0	0	0	26
	日光市中宮祠	10	0	1	0	0	0	0	0	0	11
	大田原市黒羽田町	17	4	0	0	0	0	0	0	0	21
	那須塩原市麓沼	7	2	0	0	0	0	0	0	0	9
	宇都宮市明保野町	53	22	3	0	0	0	0	0	0	78
	栃木市旭町	33	9	2	0	0	0	0	0	0	44
	益子町益子	40	7	5	0	0	0	0	0	0	52
	那須烏山市神長	19	5	0	0	0	0	0	0	0	24
群馬県	沼田市西倉内町	16	6	2	0	0	0	0	0	0	24
	沼田市尾瀬高等学校	8	2	1	0	0	0	0	0	0	11
	中之条町日影	0	0	0	0	0	0	0	0	0	0
	東吾妻町原町	2	0	0	0	0	0	0	0	0	2
	前橋市昭和町	9	1	0	0	0	0	0	0	0	10
	桐生市錦町	10	4	0	0	0	0	0	0	0	14
	富岡市七日市	9	0	0	0	0	0	0	0	0	9
埼玉県	板倉町板倉	32	8	2	0	0	0	0	0	0	42
	熊谷市桜町	12	4	0	0	0	0	0	0	0	16
	本庄市児玉町	23	6	0	0	0	0	0	0	0	29
	久喜市下早見	40	7	3	0	0	0	0	0	0	50
	鳩山町大豆戸	8	1	0	0	0	0	0	0	0	9
	川越市旭町	13	4	0	0	0	0	0	0	0	17
	飯能市下直竹	1	0	0	0	0	0	0	0	0	1
	さいたま浦和区高砂	26	2	2	0	0	0	0	0	0	30
	秩父市上町	10	0	0	0	0	0	0	0	0	10
	小鹿野町岡神薄	0	0	0	0	0	0	0	0	0	0
千葉県	銚子市川口町	7	3	0	0	0	0	0	0	0	10
	銚子市小畑新町	22	2	1	0	0	0	0	0	0	25
	東金市東新宿	22	4	0	0	0	0	0	0	0	26
	多古町多古	22	7	0	0	0	0	0	0	0	29
	一宮町一宮	18	6	0	0	0	0	0	0	0	24
	長南町総合グラウンド	19	6	0	0	0	0	0	0	0	25
	香取市佐原平田	30	8	0	0	0	0	0	0	0	38
	山武市松尾町富士見台	21	6	0	0	0	0	0	0	0	27
	千葉中央区中央港	21	7	1	0	0	0	0	0	0	29
	千葉美浜区ひび野	27	7	0	0	0	0	0	0	0	34
	成田国際空港	15	6	1	0	0	0	0	0	0	22
	成田市名古屋	29	6	1	0	0	0	0	0	0	36
	柏市旭町	25	11	1	0	0	0	0	0	0	37
	浦安市日の出	25	6	2	0	0	0	0	0	0	33
	館山市長須賀	17	4	1	0	0	0	0	0	0	22
	木更津市太田	12	1	0	0	0	0	0	0	0	13
	勝浦市墨名	8	6	0	0	0	0	0	0	0	14
	鴨川市八色	7	5	0	0	0	0	0	0	0	12
	鴨川市内浦	7	0	0	0	0	0	0	0	0	7
	南房総市上堀	6	3	0	0	0	0	0	0	0	9

都県	観測点	震度									
		1	2	3	4	5弱	5強	6弱	6強	7	合計
東京都	東京千代田区大手町	29	14	0	0	0	0	0	0	0	43
	東京港区海岸	17	4	0	0	0	0	0	0	0	21
	東京新宿区西新宿	13	1	0	0	0	0	0	0	0	14
	東京墨田区横川	7	2	0	0	0	0	0	0	0	9
	東京江東区青海	14	2	0	0	0	0	0	0	0	16
	東京国際空港	14	3	0	0	0	0	0	0	0	17
	東京杉並区阿佐谷	8	2	0	0	0	0	0	0	0	10
	東京江戸川区中央	22	5	2	0	0	0	0	0	0	29
	八王子市大横町	10	0	0	0	0	0	0	0	0	10
	国分寺市戸倉 ^{注)}	4	1	0	0	0	0	0	0	0	5
	国分寺市並木町 ^{注)}	12	3	0	0	0	0	0	0	0	15
	青梅市東青梅	6	0	0	0	0	0	0	0	0	6
	神津島村金長	10	2	0	0	0	0	0	0	0	12
	伊豆大島町差木地	8	2	0	0	0	0	0	0	0	10
	伊豆大島町元町	8	0	0	0	0	0	0	0	0	8
	東京利島村東山	14	4	1	0	0	0	0	0	0	19
	新島村大原	17	2	1	0	0	0	0	0	0	20
	新島村式根島	10	2	0	0	0	0	0	0	0	12
	三宅村神着	8	0	0	0	0	0	0	0	0	8
	三宅村坪田	7	2	0	0	0	0	0	0	0	9
	御蔵島村西川	5	1	0	0	0	0	0	0	0	6
	八丈町樫立	0	1	0	0	0	0	0	0	0	1
	八丈町三根	2	1	0	0	0	0	0	0	0	3
	青ヶ島村	1	0	0	0	0	0	0	0	0	1
	小笠原村父島西町	4	1	0	0	0	0	0	0	0	5
	小笠原村父島三日月山	6	2	0	0	0	0	0	0	0	8
	小笠原村母島	15	2	1	0	0	0	0	0	0	18
神奈川県	横浜中区山手町	19	8	0	0	0	0	0	0	0	27
	川崎中原区小杉陣屋町	14	3	0	0	0	0	0	0	0	17
	横浜資市光の丘	17	2	0	0	0	0	0	0	0	19
	茅ヶ崎市茅ヶ崎	20	3	0	0	0	0	0	0	0	23
	小田原市久野	4	2	0	0	0	0	0	0	0	6
	秦野市菅屋	14	2	0	0	0	0	0	0	0	16
	湯河原町中央	25	4	0	0	0	0	0	0	0	29
	相模原中央区中央	0	3	0	0	0	0	0	0	0	3
	相模原緑区若柳	2	0	0	0	0	0	0	0	0	2

注)

「国分寺市戸倉」
「国分寺市並木町」

令和7年3月10日12時まで
令和7年3月10日12時から

中部地方

県	観測点	震度									
		1	2	3	4	5弱	5強	6弱	6強	7	合計
新潟県	糸魚川市一の宮	6	1	0	0	0	0	0	0	0	7
	上越市中ノ俣	3	1	0	0	0	0	0	0	0	4
	上越市大手町	8	1	0	0	0	0	0	0	0	9
	長岡市幸町	2	0	0	0	0	0	0	0	0	2
	小千谷市城内	5	0	0	0	0	0	0	0	0	5
	出雲崎町米田	9	0	0	0	0	0	0	0	0	9
	魚沼市下折立	3	2	0	0	0	0	0	0	0	5
	南魚沼市六日町	9	5	1	0	0	0	0	0	0	15
	村上市塩町	1	0	0	0	0	0	0	0	0	1
	五泉市村松乙	3	0	0	0	0	0	0	0	0	3
	粟島浦村笹畑	0	0	0	0	0	0	0	0	0	0
	阿賀野市畑江	2	0	0	0	0	0	0	0	0	2
	胎内市新和町	6	1	0	0	0	0	0	0	0	7
	新潟空港	5	1	0	0	0	0	0	0	0	6
	新潟中央区美咲町	4	1	0	0	0	0	0	0	0	5
	新潟秋葉区程島	1	1	0	0	0	0	0	0	0	2
	新潟西蒲区役所	6	1	0	0	0	0	0	0	0	7
	佐渡市相川金山	1	0	0	0	0	0	0	0	0	1
	佐渡市相川三町目	5	1	0	0	0	0	0	0	0	6
富山県	富山市石坂	7	1	0	0	0	0	0	0	0	8
	富山市八尾町福島	7	0	0	0	0	0	0	0	0	7
	魚津市釈迦堂	5	0	0	0	0	0	0	0	0	5
	立山町吉峰	8	1	0	0	0	0	0	0	0	9
	富山朝日町道下	3	0	0	0	0	0	0	0	0	3
	高岡市伏木	4	2	0	0	0	0	0	0	0	6
	小矢部市泉町	5	5	0	0	0	0	0	0	0	10
	南砺市天池	6	0	0	0	0	0	0	0	0	6
	七尾市本府中町	14	5	0	0	0	0	0	0	0	19
石川県	輪島市触倉島	3	1	0	0	0	0	0	0	0	4
	輪島市風室町	23	4	2	0	0	0	0	0	0	29
	珠洲市三崎町	5	1	0	0	0	0	0	0	0	6
	羽咋市柳田町	8	5	0	0	0	0	0	0	0	13
	志賀町富来領家町	17	5	2	0	0	0	0	0	0	24
	能登町宇出津	9	2	1	0	0	0	0	0	0	12
	金沢市西念	6	2	0	0	0	0	0	0	0	8
	小松市小馬出町	9	1	0	0	0	0	0	0	0	10
	加賀市直下町	7	1	0	0	0	0	0	0	0	8
	津幡町加賀爪	11	3	0	0	0	0	0	0	0	14
福井県	福井市豊島	7	4	0	0	0	0	0	0	0	11
	勝山市旭町	2	2	0	0	0	0	0	0	0	4
	越前市高瀬	1	1	0	0	0	0	0	0	0	2
	福井坂井市三国町陣ヶ岡	6	0	0	0	0	0	0	0	0	6
	敦賀市松栄町	7	0	0	0	0	0	0	0	0	7
	福井美浜町新庄	3	0	0	0	0	0	0	0	0	3
山梨県	高浜町宮崎	9	0	0	0	0	0	0	0	0	9
	甲府市飯田	9	2	0	0	0	0	0	0	0	11
	身延町大磯小磯	4	1	0	0	0	0	0	0	0	5
	甲州市塩山下於曾	6	1	0	0	0	0	0	0	0	7
	大月市大月	9	1	1	0	0	0	0	0	0	11
	上野原市四方津	3	1	0	0	0	0	0	0	0	4
長野県	富士河口湖町船津	15	4	1	0	0	0	0	0	0	20
	長野市箱清水	6	0	1	0	0	0	0	0	0	7
	長野市松代	3	1	0	0	0	0	0	0	0	4
	大町市役所	32	10	3	2	0	0	0	0	0	47
	山ノ内町平穂	2	1	0	0	0	0	0	0	0	3
	松本市沢村	2	2	1	0	0	0	0	0	0	5
	上田市築地	8	1	1	0	0	0	0	0	0	10
	諏訪市湖岸通り	13	2	1	0	0	0	0	0	0	16
	佐久市下小田切	3	2	0	0	0	0	0	0	0	5
	軽井沢町追分	6	2	0	0	0	0	0	0	0	8
	安曇野市穂高支所	7	2	1	1	0	0	0	0	0	11
	筑北村坂井	11	5	1	0	0	0	0	0	0	17
	飯田市高羽町	9	2	0	0	0	0	0	0	0	11
	伊那市高遠町荊口	6	1	0	0	0	0	0	0	0	7
	辰野町中央	4	0	1	0	0	0	0	0	0	5
	飯島町飯島	2	1	0	0	0	0	0	0	0	3
	泰阜村梨久保	0	0	0	0	0	0	0	0	0	0

県	観測点	震度									
		1	2	3	4	5弱	5強	6弱	6強	7	合計
岐阜県	高山市丹生川町森部	0	1	0	0	0	0	0	0	0	1
	高山市桐生町	3	0	1	0	0	0	0	0	0	4
	飛騨市神岡町殿	5	1	0	0	0	0	0	0	0	6
	下呂市森	7	2	0	0	0	0	0	0	0	9
	中津川市かやの木町	4	0	0	0	0	0	0	0	0	4
	美濃加茂市太田町	5	0	0	0	0	0	0	0	0	5
	白川町黒川	1	0	0	0	0	0	0	0	0	1
	岐阜市加納二之丸	3	1	0	0	0	0	0	0	0	4
	揖斐川町三輪	2	0	0	0	0	0	0	0	0	2
	岐阜山県市谷合運動場	1	0	0	0	0	0	0	0	0	1
	郡上市八幡町島谷	1	2	0	0	0	0	0	0	0	3
静岡県	熱海市網代	13	2	0	0	0	0	0	0	0	15
	伊東市大原	2	0	0	0	0	0	0	0	0	2
	下田市加増野	1	0	0	0	0	0	0	0	0	1
	南伊豆町石廊崎	0	0	0	0	0	0	0	0	0	0
	伊豆市中伊豆グラウンド	24	5	0	0	0	0	0	0	0	29
	三島市東本町	4	3	0	0	0	0	0	0	0	7
	富士宮市弓沢町	13	0	1	0	0	0	0	0	0	14
	富士市富士総合運動公園	1	0	0	0	0	0	0	0	0	1
	御殿場市萩原	8	2	0	0	0	0	0	0	0	10
	島田市川根町家山	3	0	0	0	0	0	0	0	0	3
	島田市元島田	3	0	0	0	0	0	0	0	0	3
愛知県	静岡駿河区曲金	3	1	1	0	0	0	0	0	0	5
	静岡清水区千歳町	2	2	0	0	0	0	0	0	0	4
	牧之原市鬼女新田	4	0	0	0	0	0	0	0	0	4
	掛川市篠場	1	0	0	0	0	0	0	0	0	1
	袋井市新屋	4	0	0	0	0	0	0	0	0	4
	御前崎市御前崎	2	0	0	0	0	0	0	0	0	2
	浜松中央区高丘東	5	0	0	0	0	0	0	0	0	5
	浜松浜名区三ヶ日町	6	2	0	0	0	0	0	0	0	8
	浜松浜名区滝沢町	1	0	0	0	0	0	0	0	0	1
	豊橋市向山	6	2	0	0	0	0	0	0	0	8
	新城市乗本	8	0	0	0	0	0	0	0	0	8
三重県	新城市作手清岳	6	2	0	0	0	0	0	0	0	8
	田原市石神町	1	0	0	0	0	0	0	0	0	1
	田原市福江町	5	2	0	0	0	0	0	0	0	7
	名古屋千種区日和町	7	1	0	0	0	0	0	0	0	8
	岡崎市若宮町	6	1	0	0	0	0	0	0	0	7
	一宮市千秋	11	1	0	0	0	0	0	0	0	12
	豊田市小坂本町	7	1	0	0	0	0	0	0	0	8
	豊田市大洞町	5	1	0	0	0	0	0	0	0	6
	西尾市一色町	6	1	0	0	0	0	0	0	0	7
	中部国際空港	2	2	0	0	0	0	0	0	0	4
	常滑市飛香台	5	3	0	0	0	0	0	0	0	8
南知多町豊浜	3	1	0	0	0	0	0	0	0	4	
愛西市稲葉町	2	1	0	0	0	0	0	0	0	3	
四日市市日永	3	0	0	0	0	0	0	0	0	3	
鈴鹿市西条	9	5	0	0	0	0	0	0	0	14	
津市島崎町	1	1	0	0	0	0	0	0	0	2	
津市片田薬王寺町	1	0	0	0	0	0	0	0	0	1	
松阪市上川町	1	1	0	0	0	0	0	0	0	2	
伊賀市緑ヶ丘本町	1	0	0	0	0	0	0	0	0	1	
尾鷲市南陽町	2	1	0	0	0	0	0	0	0	3	
三重御浜町寺谷総合公園	0	0	0	0	0	0	0	0	0	0	
三重紀北町十須	0	0	0	0	0	0	0	0	0	0	
伊勢市矢持町	1	0	0	0	0	0	0	0	0	1	
志摩市志摩町和具 ^{注)}	0	0	0	0	0	0	0	0	0	0	
志摩市志摩町越賀 ^{注)}	1	0	0	0	0	0	0	0	0	1	

注)
「志摩市志摩町和具」
「志摩市志摩町越賀」

令和7年3月26日12時まで
令和7年3月26日12時から

近畿地方

府県	観測点	震度									
		1	2	3	4	5弱	5強	6弱	6強	7	合計
滋賀県	彦根市城町	4	1	0	0	0	0	0	0	0	5
	大津市御陵町	0	0	0	0	0	0	0	0	0	0
	大津市南小松	1	0	0	0	0	0	0	0	0	1
	近江八幡市桜宮町	5	1	0	0	0	0	0	0	0	6
	甲賀市水口町	2	0	0	0	0	0	0	0	0	2
京都府	東近江市君ヶ畑町	2	0	0	0	0	0	0	0	0	2
	福知山市内記	1	0	0	0	0	0	0	0	0	1
	舞鶴市下福井	0	0	0	0	0	0	0	0	0	0
	京丹後市弥栄町吉沢	1	0	0	0	0	0	0	0	0	1
	京都中京区西ノ京	3	0	0	0	0	0	0	0	0	3
大阪府	宇治市宇治琵琶	2	0	0	0	0	0	0	0	0	2
	亀岡市安町	5	1	0	0	0	0	0	0	0	6
	京丹波町坂原	0	0	0	0	0	0	0	0	0	0
	大阪中央区大手前	1	0	0	0	0	0	0	0	0	1
	大阪国際空港	0	0	0	0	0	0	0	0	0	0
大阪府	高槻市桃園町	0	0	0	0	0	0	0	0	0	0
	箕面市箕面	0	0	0	0	0	0	0	0	0	0
	岸和田市岸城町	2	0	0	0	0	0	0	0	0	2
	富田林市本町	1	0	0	0	0	0	0	0	0	1
	関西国際空港	1	0	0	0	0	0	0	0	0	1
大阪府	大阪堺市中区深井清水町	1	0	0	0	0	0	0	0	0	1

府県	観測点	震度									
		1	2	3	4	5弱	5強	6弱	6強	7	合計
兵庫県	豊岡市桜町	3	0	1	0	0	0	0	0	0	4
	兵庫香美町香住区三川	0	0	0	0	0	0	0	0	0	0
	朝来市和田山町牧田	0	0	0	0	0	0	0	0	0	0
	神戸中央区臨浜	1	0	0	0	0	0	0	0	0	1
	明石市中崎	0	0	0	0	0	0	0	0	0	0
兵庫県	西宮市宮前町	1	0	0	0	0	0	0	0	0	1
	加古川市加古川町	1	0	0	0	0	0	0	0	0	1
	三木市細川町	2	0	0	0	0	0	0	0	0	2
	三田市下深田	0	0	0	0	0	0	0	0	0	0
	加西市下万願寺町	1	0	0	0	0	0	0	0	0	1
兵庫県	丹波篠山市北新町	3	0	0	0	0	0	0	0	0	3
	加東市社	1	0	0	0	0	0	0	0	0	1
	姫路市神子岡前	0	0	0	0	0	0	0	0	0	0
	相生市旭	2	0	0	0	0	0	0	0	0	2
	宍粟市山崎町中広瀬	1	0	0	0	0	0	0	0	0	1
兵庫県	洲本市物部	2	0	0	0	0	0	0	0	0	2
	南あわじ市福良	0	0	0	0	0	0	0	0	0	0
	淡路市長湊	0	0	0	0	0	0	0	0	0	0
	淡路市富島	2	0	0	0	0	0	0	0	0	2
	奈良市西紀寺町	1	0	0	0	0	0	0	0	0	1
奈良県	桜井市初瀬	6	0	0	0	0	0	0	0	0	6
	平群町鳴川	0	0	0	0	0	0	0	0	0	0
	大淀町松垣本	2	0	0	0	0	0	0	0	0	2
	天川村洞川	8	0	0	0	0	0	0	0	0	8
	和歌山市男野芝丁	13	4	0	0	0	0	0	0	0	17
和歌山県	有田市箕島	10	1	0	0	0	0	0	0	0	11
	御坊市麓	7	0	0	0	0	0	0	0	0	7
	高野町高野山中学校	1	1	0	0	0	0	0	0	0	2
	みなべ町土井	2	0	0	0	0	0	0	0	0	2
	紀の川市粉河	5	2	0	0	0	0	0	0	0	7
和歌山県	田辺市中辺路町近露	2	1	0	0	0	0	0	0	0	3
	新宮市新宮	3	0	0	0	0	0	0	0	0	3
	白浜町消防本部	1	0	0	0	0	0	0	0	0	1
	串本町瀬崎	0	0	0	0	0	0	0	0	0	0
	古座川町高池	2	0	0	0	0	0	0	0	0	2

中国地方

県	観測点	震度									
		1	2	3	4	5弱	5強	6弱	6強	7	合計
鳥取県	鳥取市吉方	0	1	0	0	0	0	0	0	0	1
	岩美町浦富	0	0	0	0	0	0	0	0	0	0
	智頭町智頭	0	0	0	0	0	0	0	0	0	0
	倉吉市岩倉長峯	0	0	0	0	0	0	0	0	0	0
	米子市博労町	1	1	0	0	0	0	0	0	0	2
	境港市東本町	3	0	2	0	0	0	0	0	0	5
島根県	松江市西生馬町	1	0	0	0	0	0	0	0	0	1
	松江市西津田	2	0	0	0	0	0	0	0	0	2
	出雲市今市町	1	1	0	0	0	0	0	0	0	2
	出雲市坂浦町	1	0	0	0	0	0	0	0	0	1
	雲南市大東町大東	1	1	0	0	0	0	0	0	0	2
	浜田市大辻町	1	0	0	0	0	0	0	0	0	1
	益田市匹見町石谷	1	0	0	0	0	0	0	0	0	1
	島根美郷町君谷	1	0	0	0	0	0	0	0	0	1
岡山県	隠岐の島町西町	1	0	0	0	0	0	0	0	0	1
	隠岐の島町山田	0	0	0	0	0	0	0	0	0	0
	津山市林田	1	0	0	0	0	0	0	0	0	1
	新見市新見	1	0	0	0	0	0	0	0	0	1
	美作市尾谷	1	0	0	0	0	0	0	0	0	1
	倉敷市新田	1	0	0	0	0	0	0	0	0	1
	備前市伊部	1	0	0	0	0	0	0	0	0	1
	赤磐市上市	0	1	0	0	0	0	0	0	0	1
広島県	浅口市天章公園	3	0	0	0	0	0	0	0	0	3
	岡山北区桑田町	1	0	0	0	0	0	0	0	0	1
	岡山北区足守	0	0	0	0	0	0	0	0	0	0
	広島三次市十日市中	0	1	0	0	0	0	0	0	0	1
	庄原市西城町熊野	1	0	0	0	0	0	0	0	0	1
	北広島町都志見	2	1	0	0	0	0	0	0	0	3
	北広島町有田	3	1	0	0	0	0	0	0	0	4
	三原市円一町	3	1	0	0	0	0	0	0	0	4
	広島空港	1	0	0	0	0	0	0	0	0	1
	福山市松永町	2	0	0	0	0	0	0	0	0	2
山口県	広島中区上八丁堀	0	1	0	0	0	0	0	0	0	1
	呉市宝町	3	0	1	0	0	0	0	0	0	4
	呉市音戸中学校	2	0	0	0	0	0	0	0	0	2
	東広島市黒瀬町	5	1	0	0	0	0	0	0	0	6
	萩市土原	1	1	0	0	0	0	0	0	0	2
	萩市見島宇津	2	0	0	0	0	0	0	0	0	2
	下関市竹崎	2	2	0	0	0	0	0	0	0	4
	下関市豊浦町川棚	2	0	0	0	0	0	0	0	0	2
	宇部市野中	1	0	0	0	0	0	0	0	0	1
	岩国市今津	3	0	1	0	0	0	0	0	0	4

四国地方

県	観測点	震度									
		1	2	3	4	5弱	5強	6弱	6強	7	合計
徳島県	徳島市大和町	1	1	0	0	0	0	0	0	0	2
	鳴門市撫養町	1	0	0	0	0	0	0	0	0	1
	吉野川市鴨島町	1	1	0	0	0	0	0	0	0	2
	美馬市穴吹ふれすボ公園	0	0	0	0	0	0	0	0	0	0
	美馬市脇町	1	0	0	0	0	0	0	0	0	1
	徳島三好市池田町サラダ	2	0	0	0	0	0	0	0	0	2
香川県	阿南市富岡町	1	0	0	0	0	0	0	0	0	1
	那賀町横石	0	0	0	0	0	0	0	0	0	0
	高松空港	1	0	0	0	0	0	0	0	0	1
	高松市伏石町	1	1	0	0	0	0	0	0	0	2
	東かがわ市西村	1	0	0	0	0	0	0	0	0	1
	土庄町淵崎	1	1	0	0	0	0	0	0	0	2
	坂出市王越町	1	0	0	0	0	0	0	0	0	1
	観音寺市坂本町	4	1	0	0	0	0	0	0	0	5
愛媛県	多度津町家中	1	2	0	0	0	0	0	0	0	3
	今治市南宝来町二丁目	4	1	0	0	0	0	0	0	0	5
	新居浜市一宮町	1	1	0	0	0	0	0	0	0	2
	西条市丹原町鞍瀬	6	1	0	0	0	0	0	0	0	7
	松山市北持田町	2	1	0	0	0	0	0	0	0	3
	宇和島市住吉町	7	2	1	0	0	0	0	0	0	10
	八幡浜市広瀬	2	1	0	0	0	0	0	0	0	3
	大洲市豊茂	1	0	0	0	0	0	0	0	0	1
高知県	西予市野村町	5	1	0	0	0	0	0	0	0	6
	愛媛鬼北町成川	1	1	0	0	0	0	0	0	0	2
	室戸市吉良川町	0	0	0	0	0	0	0	0	0	0
	室戸市室戸岬町	1	0	0	0	0	0	0	0	0	1
	安芸市西浜	1	2	0	0	0	0	0	0	0	3
	高知市本町	2	1	0	0	0	0	0	0	0	3
	高知市春野町芳原	5	1	0	0	0	0	0	0	0	6
	須崎市山手町	1	0	0	0	0	0	0	0	0	1
	香美市土佐山田町宝町	3	0	0	0	0	0	0	0	0	3
	香美市物部町神池	2	0	0	0	0	0	0	0	0	2

注)

「宿毛市片島」
「宿毛市小筑紫町田ノ浦」令和7年11月20日12時まで
令和7年11月20日12時から

九州地方及び沖縄地方

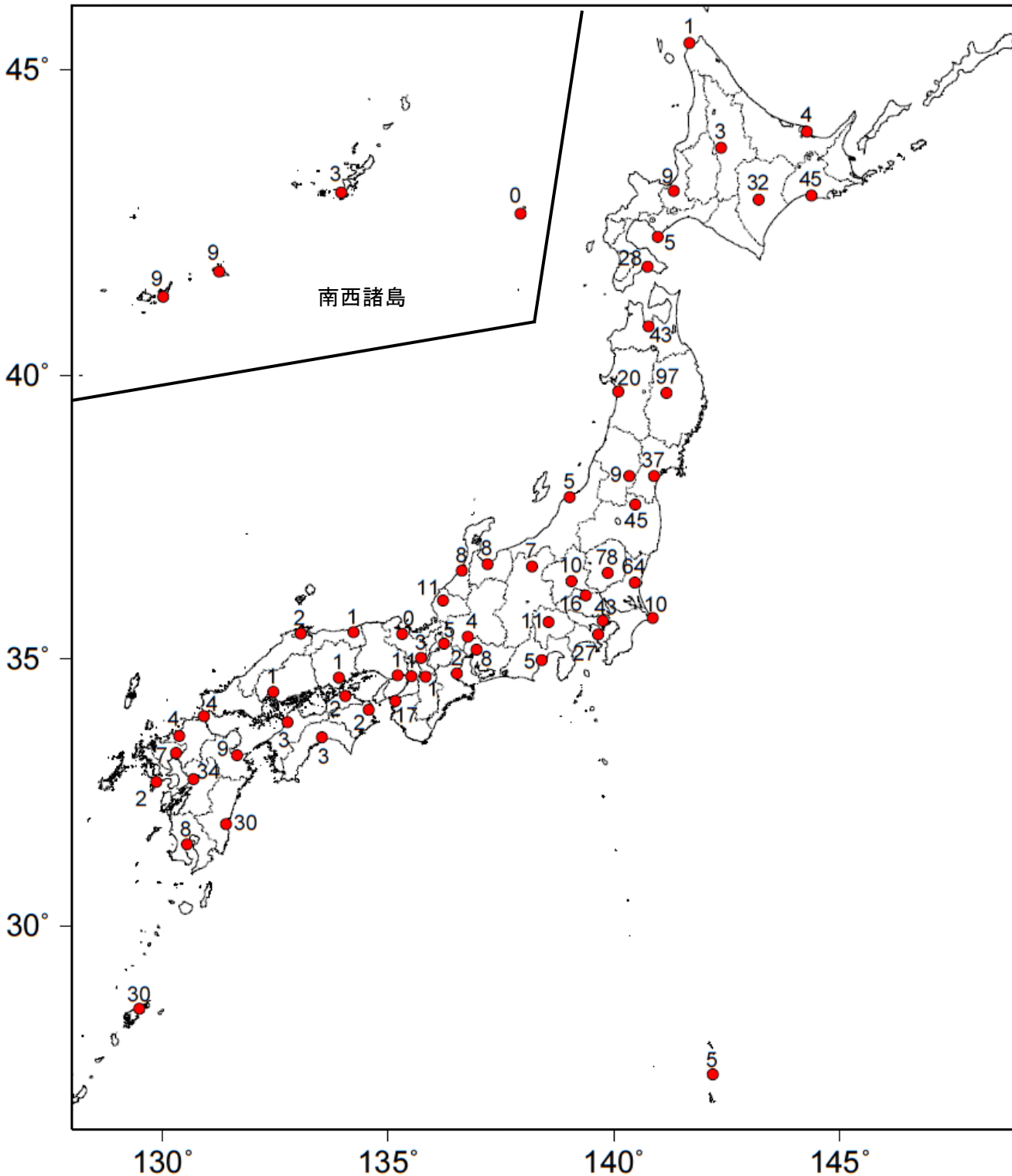
県	観測点	震度									
		1	2	3	4	5弱	5強	6弱	6強	7	合計
福岡県	福岡空港	1	1	0	0	0	0	0	0	0	2
	福岡中央区大濠	2	2	0	0	0	0	0	0	0	4
	福岡早良区板屋	2	1	0	0	0	0	0	0	0	3
	福津市手光	2	0	0	0	0	0	0	0	0	2
	糸島市志摩初	2	0	0	0	0	0	0	0	0	2
	北九州八幡東区桃園	1	1	0	0	0	0	0	0	0	2
	苅田町若久	2	0	0	0	0	0	0	0	0	2
	飯塚市川島	2	1	0	0	0	0	0	0	0	3
	福智町上野	2	0	0	0	0	0	0	0	0	2
	大牟田市笹林	5	1	1	0	0	0	0	0	0	7
佐賀県	久留米市津福本町	7	4	1	1	0	0	0	0	0	13
	八女市黒木町北木屋	3	2	0	0	0	0	0	0	0	5
	筑前町下高場	1	4	0	0	0	0	0	0	0	5
	唐津市西城内	3	0	0	0	0	0	0	0	0	3
長崎県	佐賀市駅前中央	3	3	1	0	0	0	0	0	0	7
	太良町多良	3	2	0	0	0	0	0	0	0	5
	嬉野市不動山	2	0	0	0	0	0	0	0	0	2
	佐世保市千尽町	2	0	0	0	0	0	0	0	0	2
	平戸市岩の上町	2	1	0	0	0	0	0	0	0	3
	長崎市南山手	1	1	0	0	0	0	0	0	0	2
	長崎市黒浜町	2	0	0	0	0	0	0	0	0	2
	長崎市長浦町	1	1	0	0	0	0	0	0	0	2
	諫早市東小路町	2	2	0	1	0	0	0	0	0	5
	雲仙市国見町	7	3	1	0	0	0	0	0	0	11
	雲仙市小浜町雲仙	12	4	1	1	0	0	0	0	0	18
	長崎対馬市厳原町東里	0	0	0	0	0	0	0	0	0	0
	長崎対馬市上県町飼所	0	0	0	0	0	0	0	0	0	0
	長崎対馬市美津島町鴨居瀬	0	0	0	0	0	0	0	0	0	0
	杵岐市芦辺町中野	2	0	0	0	0	0	0	0	0	2
	五島市富江町繁敷	0	0	0	0	0	0	0	0	0	0
	五島市木場町	0	0	0	0	0	0	0	0	0	0
熊本県	南阿蘇村中松	40	18	4	2	0	0	0	0	0	64
	八代市平山新町	11	7	2	1	0	0	0	0	0	21
	八代市泉町	6	3	1	0	0	0	0	0	0	10
	玉名市築地	5	1	0	0	0	0	0	0	0	6
	宇城市松橋町	10	8	4	0	0	0	0	0	0	22
	熊本西区春日	21	12	1	0	0	0	0	0	0	34
	人吉市西間下町	5	4	2	1	0	0	0	0	0	12
	多良木町多良木	3	3	2	1	0	0	0	0	0	9
	芦北町芦北	8	5	2	2	0	0	0	0	0	17
	上天草市大矢野町	11	10	2	0	0	0	0	0	0	23
大分県	天草市本町	3	1	0	0	0	0	0	0	0	4
	天草市牛深町	4	2	0	0	0	0	0	0	0	6
	中津市上宮永	3	2	0	0	0	0	0	0	0	5
	国東市国見町西方寺	2	1	0	0	0	0	0	0	0	3
	国東市鶴川	5	1	1	0	0	0	0	0	0	7
	大分市明野北	4	4	1	0	0	0	0	0	0	9
	別府市鶴見	15	5	2	0	0	0	0	0	0	22
	別府市天間	8	2	1	0	0	0	0	0	0	11
	臼杵市乙見	5	1	1	0	0	0	0	0	0	7
	佐伯市蒲江蒲江浦	15	5	4	1	0	0	0	0	0	25
	佐伯市堅田	4	1	1	0	0	0	0	0	0	6
	佐伯市蒲江猪串浦	5	4	0	0	0	0	0	0	0	9
	豊後大野市三重町	12	4	2	0	0	0	0	0	0	18
	日田市中津江村合瀬	1	2	0	0	0	0	0	0	0	3
	日田市三本松	4	2	0	0	0	0	0	0	0	6
	玖珠町帆足	3	2	1	0	0	0	0	0	0	6

県	観測点	震度									
		1	2	3	4	5弱	5強	6弱	6強	7	合計
宮崎県	延岡市天神小路	15	6	3	0	0	0	0	0	0	24
	延岡市北方総合運動公園	5	3	1	0	0	0	0	0	0	9
	日向市亀崎	10	0	2	0	0	0	0	0	0	12
	日向市大王谷運動公園	15	3	2	0	0	0	0	0	0	20
	新富町上富田	15	2	2	0	1	0	0	0	0	20
	宮崎都農町川北	5	1	1	0	0	0	0	0	0	7
	高千穂町三田井	29	5	4	1	0	0	0	0	0	39
	宮崎市霧島	18	8	2	1	1	0	0	0	0	30
	日南市油津	12	0	2	2	0	0	0	0	0	16
	日南市北郷町大藤	0	1	1	0	0	0	0	0	0	2
鹿児島県	串間市奈留	4	2	2	0	0	0	0	0	0	8
	都城市菖蒲原	16	2	3	1	0	0	0	0	0	22
	都城市高崎町江平	1	3	1	0	0	0	0	0	0	5
	小林市真方	25	4	3	1	0	0	0	0	0	33
	鹿児島市東都元	3	3	2	0	0	0	0	0	0	8
	鹿児島市下福元	3	2	0	0	0	0	0	0	0	5
	枕崎市高見町	5	3	0	0	0	0	0	0	0	8
	阿久根市赤瀬川	5	1	1	0	0	0	0	0	0	7
	指宿市山川新生町	1	3	2	0	0	0	0	0	0	6
	薩摩川内市中郷	6	3	1	0	0	0	0	0	0	10
沖縄県	さつま町宮之城屋地	4	2	1	0	0	0	0	0	0	7
	霧島市隼人町内山田	7	1	1	0	0	0	0	0	0	9
	鹿児島空港	16	8	8	2	0	0	0	0	0	34
	伊佐市大口山野	8	3	0	0	0	0	0	0	0	11
	鹿屋市新栄町	16	2	3	2	0	0	0	0	0	23
	錦江町田代麓	3	3	2	0	0	0	0	0	0	8
	志布志市志布志町志布志	6	2	2	1	0	0	0	0	0	11
	鹿児島市島村中島徳之尾	40	9	0	1	0	0	0	0	0	50
	薩摩川内市下郷町青瀬	1	0	0	0	0	0	0	0	0	1
	西之表市住吉	3	2	0	0	0	0	0	0	0	5
宮崎県	西之表市西之表	1	2	0	0	0	0	0	0	0	3
	南種子町中之下	5	0	0	0	0	0	0	0	0	5
	屋久島町小瀬田	2	0	0	0	0	0	0	0	0	2
	屋久島町口永良部島池田	1	0	0	0	0	0	0	0	0	1
	屋久島町平内	6	0	0	0	0	0	0	0	0	6
	瀬戸内町西古見	22	4	0	0	0	0	0	0	0	26
	龍郷町屋入	19	1	0	0	0	0	0	0	0	20
	喜界町滝川	38	10	0	1	0	0	0	0	0	49
	奄美市名瀬矢之脇町	24	6	0	0	0	0	0	0	0	30
	天城町当部	4	0	1	0	0	0	0	0	0	5
宮崎県	和泊町国頭	8	0	1	0	0	0	0	0	0	9
	知名町瀬利覚	13	5	1	0	0	0	0	0	0	19
	与論町表屋	1	0	0	0	0	0	0	0	0	1
	名護市宮里	2	0	0	0	0	0	0	0	0	2
	名護市豊原	3	0	0	0	0	0	0	0	0	3
	国頭村奥	2	2	0	0	0	0	0	0	0	4
	粟国村浜	3	0	0	0	0	0	0	0	0	3
	伊平屋村我喜屋	1	2	0	0	0	0	0	0	0	3
	那覇市樋川	3	0	0	0	0	0	0	0	0	3
	那覇空港	3	0	0	0	0	0	0	0	0	3
宮崎県	読谷村座喜味	4	0	0	0	0	0	0	0	0	4
	南城市玉城宇玉城	2	0	0	0	0	0	0	0	0	2
	久米島町山城	3	0	0	0	0	0	0	0	0	3
	久米島町謝金堂	5	1	0	0	0	0	0	0	0	6
	南大東村在所	0	0	0	0	0	0	0	0	0	0
	南大東村池之沢	0	0	0	0	0	0	0	0	0	0
	北大東村黄金山	0	0	0	0	0	0	0	0	0	0
	多良間村塩川	8	0	0	0	0	0	0	0	0	8
	宮古島市平良下里	8	1	0	0	0	0	0	0	0	9
	宮古島市城辺福北	17	1	0	0	0	0	0	0	0	18
宮崎県	宮古島市平良池間	7	1	0	0	0	0	0	0	0	8
	宮古島市上野新里	3	1	0	0	0	0	0	0	0	4
	宮古島市伊良部前里添	11	2	0	0	0	0	0	0	0	13
	石垣市登野城	6	3	0	0	0	0	0	0	0	9
	石垣市新川	2	2	0	0	0	0	0	0	0	4
	石垣市平久保	4	2	2	0	0	0	0	0	0	8
	与那国町祖納	3	3	0	0	0	0	0	0	0	6
	与那国町久部良	3	3	2	0	0	0	0	0	0	8
	竹富町大原	5	3	1	0	0	0	0	0	0	9
	竹富町黒島	3	2	1	0	0	0	0	0	0	6
宮崎県	竹富町波照間	5	3	0	0	0	0	0	0	0	8
	竹富町上原小学校	2	2	2	0	0	0	0	0	0	6

●令和 7 年（2025 年）に主な観測点で震度 1 以上を観測した回数分布図

(主な観測点：全国の主な気象官署（気象庁本庁、父島気象観測所、日本海海洋気象センター、管区気象台、沖縄気象台、地方気象台、測候所）で震度観測を行っている地点）

※震度1以上を観測した回数は、後日の調査で変更する場合があります。



●過去 10 年間（2016 年～2025 年）の最大震度別の月別地震回数

震度	1	2	3	4	5弱	5強	6弱	6強	7	計
2016年1月	115	35	13	2	2	0	0	0	0	167
2月	92	36	9	4	0	0	0	0	0	141
3月	74	29	10	2	0	0	0	0	0	115
4月	1800	889	335	100	10	5	3	2	2	3146
5月	417	183	54	9	1	0	0	0	0	664
6月	247	86	27	7	1	0	1	0	0	369
7月	174	71	33	5	1	0	0	0	0	284
8月	155	66	12	4	1	0	0	0	0	238
9月	125	57	24	4	1	0	0	0	0	211
10月	378	136	44	12	0	0	1	0	0	571
11月	237	114	19	6	1	0	0	0	0	377
12月	204	74	21	4	0	0	1	0	0	304
計	4018	1776	601	159	18	5	6	2	2	6587
2017年1月	98	42	9	4	0	0	0	0	0	153
2月	85	44	13	2	1	0	0	0	0	145
3月	99	44	12	2	0	0	0	0	0	157
4月	123	40	18	3	0	0	0	0	0	184
5月	114	42	6	2	0	0	0	0	0	164
6月	153	42	18	3	0	2	0	0	0	218
7月	115	48	9	2	2	1	0	0	0	177
8月	136	56	15	3	0	0	0	0	0	210
9月	118	52	13	4	0	1	0	0	0	188
10月	92	41	9	0	1	0	0	0	0	143
11月	95	34	11	4	0	0	0	0	0	144
12月	96	34	9	3	0	0	0	0	0	142
計	1324	519	142	32	4	4	0	0	0	2025
2018年1月	80	37	11	3	0	0	0	0	0	131
2月	72	24	8	3	0	0	0	0	0	107
3月	108	46	12	2	1	0	0	0	0	169
4月	111	48	14	6	1	1	0	0	0	181
5月	100	42	12	5	1	1	0	0	0	161
6月	127	49	17	5	1	0	1	0	0	200
7月	109	34	10	5	1	0	0	0	0	159
8月	89	29	11	2	0	0	0	0	0	131
9月	229	113	46	19	1	0	0	0	1	409
10月	106	51	16	10	1	0	0	0	0	184
11月	148	38	10	5	0	0	0	0	0	201
12月	100	33	11	2	0	0	0	0	0	146
計	1379	544	178	67	7	2	1	0	1	2179
2019年1月	100	48	4	4	1	0	1	0	0	158
2月	82	40	7	1	0	0	1	0	0	131
3月	93	30	10	5	0	0	0	0	0	138
4月	78	24	8	1	0	0	0	0	0	111
5月	78	30	10	4	2	0	0	0	0	124
6月	118	51	9	6	0	0	0	1	0	185
7月	84	32	13	1	0	0	0	0	0	130
8月	67	24	11	1	1	0	0	0	0	104
9月	72	24	9	0	0	0	0	0	0	105
10月	65	35	6	1	0	0	0	0	0	107
11月	79	34	12	3	0	0	0	0	0	128
12月	99	19	19	4	2	0	0	0	0	143
計	1015	391	118	31	6	0	2	1	0	1564
2020年1月	68	35	8	5	0	0	0	0	0	116
2月	68	26	5	4	0	0	0	0	0	103
3月	100	33	11	1	0	1	0	0	0	146
4月	140	46	16	6	0	0	0	0	0	208
5月	142	39	23	9	0	0	0	0	0	213
6月	81	33	6	6	1	0	0	0	0	127
7月	120	40	8	1	0	0	0	0	0	169
8月	71	41	7	0	0	0	0	0	0	119
9月	87	31	14	3	1	0	0	0	0	136
10月	85	24	9	0	0	0	0	0	0	118
11月	70	20	5	0	1	0	0	0	0	96
12月	106	44	7	3	3	0	0	0	0	163
計	1138	412	119	38	6	1	0	0	0	1714

震度	1	2	3	4	5弱	5強	6弱	6強	7	計
2021年1月	86	42	4	2	0	0	0	0	0	134
2月	149	54	20	4	0	0	0	1	0	228
3月	116	38	7	4	1	1	0	0	0	167
4月	277	106	39	8	0	0	0	0	0	430
5月	105	35	11	3	0	1	0	0	0	155
6月	82	24	9	2	0	0	0	0	0	117
7月	111	37	10	5	0	0	0	0	0	163
8月	97	40	10	4	0	0	0	0	0	151
9月	101	36	17	1	1	0	0	0	0	156
10月	73	32	11	3	0	2	0	0	0	121
11月	71	42	13	2	0	0	0	0	0	128
12月	316	119	30	6	2	1	0	0	0	474
計	1584	605	181	44	4	5	0	1	0	2424
2022年1月	108	43	14	0	0	2	0	0	0	167
2月	85	51	8	1	0	0	0	0	0	145
3月	172	71	19	8	1	1	0	1	0	273
4月	113	45	9	7	1	0	0	0	0	175
5月	97	31	17	3	1	0	0	0	0	149
6月	121	44	13	3	1	1	1	0	0	184
7月	89	35	9	2	0	0	0	0	0	135
8月	106	30	14	5	1	1	0	0	0	157
9月	102	35	13	2	0	0	0	0	0	152
10月	96	29	12	0	2	0	0	0	0	139
11月	104	23	17	2	0	1	0	0	0	147
12月	89	38	11	3	0	0	0	0	0	141
計	1282	475	156	36	7	6	1	1	0	1964
2023年1月	91	29	9	2	0	0	0	0	0	131
2月	63	24	11	0	1	0	0	0	0	99
3月	70	30	8	4	0	0	0	0	0	112
4月	90	43	12	2	0	0	0	0	0	147
5月	249	111	27	11	3	2	0	1	0	404
6月	106	48	14	2	1	0	0	0	0	171
7月	87	33	7	2	0	0	0	0	0	129
8月	82	29	10	1	0	0	0	0	0	122
9月	323	111	33	4	0	0	0	0	0	471
10月	105	34	9	1	0	0	0	0	0	149
11月	105	34	9	4	0	0	0	0	0	152
12月	108	35	7	0	0	0	0	0	0	150
計	1479	561	156	33	5	2	0	1	0	2237
2024年1月	1024	425	164	47	7	8	2	0	1	1678
2月	189	64	23	7	0	0	0	0	0	283
3月	122	58	16	8	2	0	0	0	0	206
4月	160	56	20	4	2	0	1	0	0	243
5月	86	33	12	2	0	0	0	0	0	133
6月	96	43	14	3	0	1	0	0	0	157
7月	89	25	15	4	0	0	0	0	0	133
8月	106	28	10	2	2	0	1	0	0	149
9月	98	30	6	3	0	0	0	0	0	137
10月	98	34	11	0	0	0	0	0	0	143
11月	172	72	18	3	1	0	0	0	0	266
12月	102	37	9	2	0	0	0	0	0	150
計	2342	905	318	85	14	9	4	0	1	3678
2025年1月	136	60	15	2	2	0	0	0	0	215
2月	91	34	10	1	0	0	0	0	0	136
3月	86	39	9	3	0	0	0	0	0	137
4月	133	45	13	4	1	0	0	0	0	196
5月	82	30	5	5	0	0	0	0	0	122
6月	553	202	51	13	1	0	0	0	0	820
7月	1110	421	119	44	3	3	1	0	0	1701
8月	164	51	22	3	0	0	0	0	0	240
9月	193	60	21	6	1	0	0	0	0	281
10月	104	37	9	4	1	0	0	0	0	155
11月	134	78	22	3	0	1	0	0	0	238
12月	130	55	20	9	0	0	0	1	0	215
計※	2916	1112	316	97	9	4	1	1	0	4456

● 令和 7 年（2025 年）に長周期地震動階級 1 以上を観測した地震

令和 7 年（2025 年）に長周期地震動階級※ 1 以上を観測した地震は 13 回であった（令和 6 年は 23 回）。

表 1 令和 7 年に長周期地震動階級 1 以上を観測した地震

No	震源時	震央地名	深さ (km)	M	最大 階級	最大の長周期地震動階級を 観測した地域（地点）
1	1 月 13 日 21 時 19 分	日向灘	36	6.6	2	熊本県球磨（人吉市西間下町） 宮崎県南部平野部（宮崎市霧島） 宮崎県南部山沿い（小林市真方）
2	3 月 9 日 03 時 54 分	奄美大島北東沖	62	5.8	1	鹿児島県奄美北部（喜界町滝川）
3	4 月 2 日 23 時 03 分	大隅半島東方沖	36	6.1	1	宮崎県北部平野部（新富町上富田） 宮崎県南部山沿い（都城市菖蒲原、小林市真方） 鹿児島県薩摩（鹿児島市東郡元、指宿市山川新生町）
4	6 月 2 日 03 時 51 分	十勝沖	27	6.1	1	胆振地方中東部（苫小牧市末広町、厚真町鹿沼） 日高地方中部（新ひだか町静内山手町、新ひだか町静内御園） 日高地方東部（浦河町野深） 十勝地方中部（帯広市東 4 条）
5	8 月 30 日 01 時 29 分	宮城県沖	41	5.8	1	宮城県北部（登米市中田町）
6	10 月 25 日 01 時 40 分	根室半島南東沖	40	5.8	1	根室地方南部（根室市弥栄、根室市豊里）
7	11 月 9 日 17 時 03 分	三陸沖	16	6.9	1	青森県津軽北部（五所川原市栄町） 岩手県内陸北部（雫石町西根上駒木野） 岩手県内陸南部（奥州市水沢大鐘町） 宮城県北部（登米市中田町、大崎市古川三日町、涌谷町新町裏） 秋田県沿岸北部（能代市緑町） 秋田県沿岸南部（横手市雄物川町今宿） 秋田県内陸南部（湯沢市沖鶴） 山形県庄内（酒田市亀ヶ崎、遊佐町遊佐）
8	11 月 9 日 17 時 54 分	三陸沖	14	6.6	1	宮城県北部（登米市中田町、涌谷町新町裏）
9	11 月 10 日 16 時 23 分	三陸沖	8	6.4	1	宮城県北部（登米市中田町、涌谷町新町裏）
10	11 月 25 日 18 時 01 分	熊本県阿蘇地方	9	5.8	1	佐賀県南部（佐賀市駅前中央） 熊本県阿蘇（南阿蘇村中松）
11	12 月 8 日 23 時 15 分	青森県東方沖	54	7.5	3	青森県三八上北（六ヶ所村尾駁）
12	12 月 9 日 06 時 52 分	青森県東方沖	15	6.6	1	青森県津軽北部（青森市花園） 青森県三八上北（五戸町古館）
13	12 月 12 日 11 時 44 分	青森県東方沖	17	6.9	2	秋田県内陸北部（北秋田市花園町）

【注】震源要素は気象庁による。震源要素、震央地名は長周期地震動に関する観測情報※※の発表時の値（速報値）とは異なる場合がある。

※ 長周期地震動階級に関する詳細は、本誌の付録 10「長周期地震動階級関連解説表」を参照のこと。

※※長周期地震動に関する観測情報は、平成 25 年 3 月 28 日に試行での提供を開始した。平成 31 年 3 月 19 日に本運用へ移行し、令和 5 年 2 月 1 日にオンライン配信を開始しました。長周期地震動に関する観測情報に関する詳細は、「地震・火山月報（防災編）」令和元年 12 月号の付録 10「長周期地震動に関する観測情報について」を参照のこと。

● 令和7年（2025年）の緊急地震速報の提供状況

令和7年に緊急地震速報（予報）を発表した回数は923回、そのうち緊急地震速報（警報）を発表した回数は13回であった（表1、表2参照）。

表1. 令和7年に緊急地震速報を発表した月別回数

年月	令和7年												合計
	1月	2月	3月	4月	5月	6月	7月	8月	9月	10月	11月	12月	
緊急地震速報（予報）	82	54	60	71	54	93	136	69	50	42	105	107	923
緊急地震速報（警報）	1	0	1	1	0	2	2	0	0	1	2	3	13

表2. 令和7年に緊急地震速報（警報）を発表した地震

地震発生日時	震央地名	マグニチュード（M）	最大震度	最大長周期地震動階級	予測最大震度	予測最大長周期地震動階級	警報発表までの経過時間（秒）
令和7年1月13日21時19分	日向灘	6.6	5弱	2	5強	2	6.1
令和7年3月18日05時00分	熊本県熊本地方	4.8	4	---	5弱	---	4.8
令和7年4月18日20時19分	長野県北部	5.1	5弱	---	5弱	---	6.9
令和7年6月22日17時15分	トカラ列島近海	5.1	4	---	5弱	---	22.3
令和7年6月24日16時04分	トカラ列島近海	5.1	4	---	5弱	---	21.2
令和7年7月2日15時26分	トカラ列島近海	5.6	5弱	---	5弱	1	15.7
令和7年7月6日14時07分	トカラ列島近海	5.5	5強	---	5弱	---	18.0
令和7年10月25日01時40分	根室半島南東沖	5.8	5弱	1	5強	1	4.3
令和7年11月9日17時03分	三陸沖	6.9	4	1	5弱	---	16.0
令和7年11月25日18時01分	熊本県阿蘇地方	5.8	5強	1	5弱	1	6.1
令和7年12月8日23時15分	青森県東方沖	7.5	6強	3	6弱	2	4.1
令和7年12月12日11時44分	青森県東方沖	6.9	4	2	5弱	1	11.5
令和7年12月28日00時05分	台湾付近	7.0	3	---	5弱	2	11.5

※表中の「予測最大震度」、「予測最大長周期地震動階級」は緊急地震速報（警報）で発表した予測震度の最大値および予測長周期地震動階級の最大値、「警報発表までの経過時間（秒）」は地震検知から緊急地震速報（警報）第1報発表までの経過時間（秒）を示す。

（震度5弱以上または長周期地震動階級3以上を観測し、緊急地震速報（警報）を発表しなかった地震）

地震発生日時	震央地名	マグニチュード（M）	最大震度	最大長周期地震動階級	予測最大震度	予測最大長周期地震動階級
令和7年1月23日02時49分	福島県会津	5.2	5弱	---	4	---
令和7年6月30日18時33分	トカラ列島近海	5.3	5弱	---	4	---
令和7年7月2日04時32分	トカラ列島近海	5.1	5弱	---	4	---
令和7年7月3日16時13分	トカラ列島近海	5.5	6弱	---	4	---
令和7年7月5日06時29分	トカラ列島近海	5.4	5強	---	4	---
令和7年7月6日14時01分	トカラ列島近海	4.9	5強	---	3	---
令和7年7月7日00時12分	トカラ列島近海	5.1	5弱	---	3	---
令和7年9月17日21時55分	トカラ列島近海	4.7	5弱	---	---	---

※表中の「予測最大震度」、「予測最大長周期地震動階級」は緊急地震速報（予報）の最終報で発表した予測震度の最大値および予測長周期地震動階級の最大値を示す。

●令和 7 年（2025 年）の世界の主な地震

2025 年（以下、日本時間を基準とする）に人的被害^(注1)を伴った地震は 29 回（2024 年は 19 回）であり、Mj（気象庁マグニチュード）もしくは Mw（モーメントマグニチュード）7.0 以上の地震は 17 回（2024 年は 10 回）であった。また、Mj もしくは Mw8.0 以上の地震は 1 回（2024 年はなし）であった（図 1 及び表 1 参照）。

2025 年に世界で発生した地震のうち、最も規模の大きかった地震は、7 月 30 日のロシア、カムチャツカ半島東方沖の地震（図 1 中の 22）の Mw8.8（Mw は気象庁による）であった。

米国地質調査所（USGS）の統計^(注2)によると（<https://earthquake.usgs.gov/>）、M8.0 以上の地震の年間発生回数の中央値は 1 回（半数が入る範囲は 0 回から 1 回の間）、M7.0～M7.9 の地震の年間発生回数の中央値は 14 回（半数が入る範囲は 11 回から 16 回の間）であった。

以下、死者が 100 人を超える海外の地震について記述する。

1 月 7 日、チベット自治区（中国）の深さ 10km で Mw7.1（Mw は気象庁による）の地震（図 1 中の

2）が発生し、死者 134 人などの被害が生じた。

3 月 28 日、ミャンマーの深さ 10km で Mw7.7（Mw は気象庁による）の地震（図 1 中の 7）が発生し、ミャンマーで死者 3,815 人、タイで死者 44 人などの被害が生じた。

9 月 1 日、アフガニスタン南東部の深さ 8 km で Mw6.0（Mw は Global CMT による）の地震（図 1 中の 26）が発生し、少なくとも死者 2,150 人などの被害が生じた。

（注 1）被害状況は、出典のないものは、OCHA（UN Office for the Coordination of Humanitarian Affairs：国連人道問題調整事務所）、国内は総務省消防庁による。

（注 2）USGS の統計については、USGS のサイト内の以下のページから 1990 年から 2024 年までの各年の回数から平均値を算出した。

<https://www.usgs.gov/natural-hazards/earthquake-hazards/lists-maps-and-statistics>

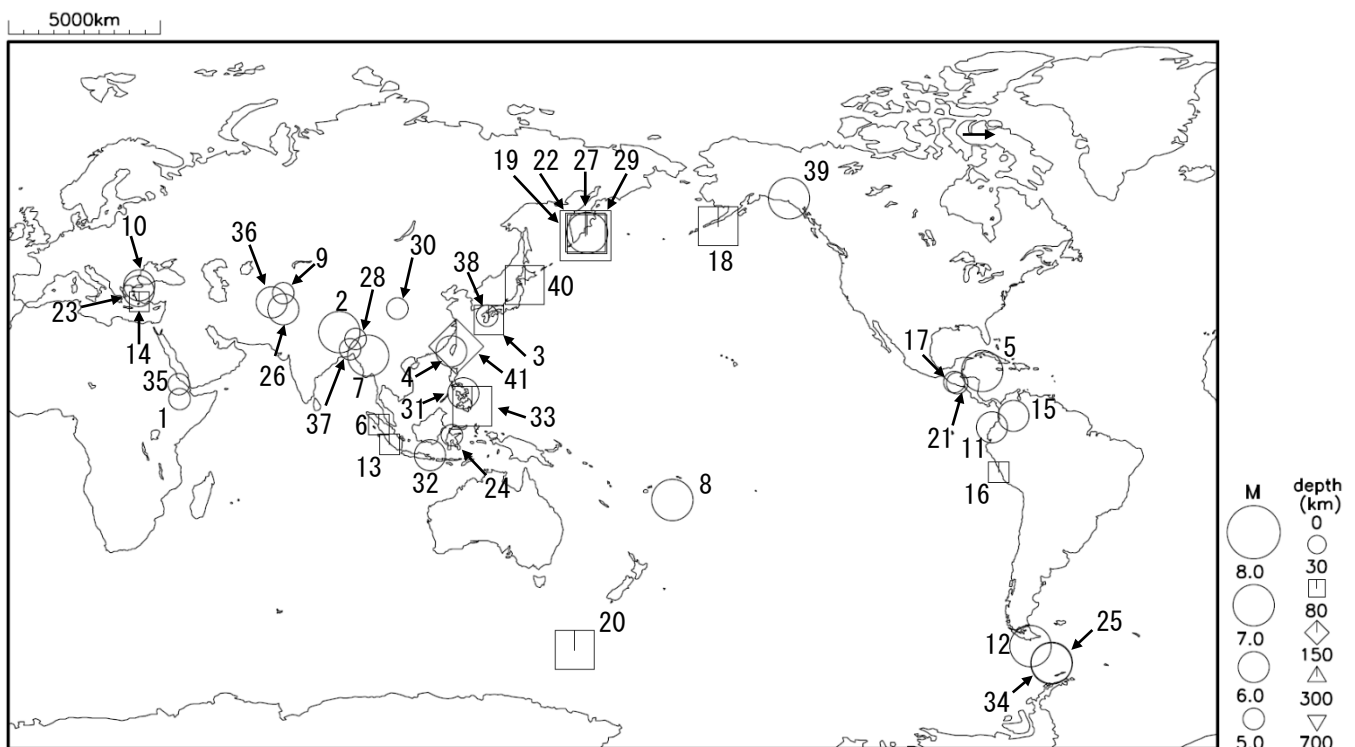


図 1 2025 年に世界で発生した M7.0 以上または人的被害を伴った地震の震央分布

* : 震源要素は、米国地質調査所（USGS）ホームページの” Search Earthquake Catalog”（<https://earthquake.usgs.gov/earthquakes/search/>）による（2026 年 1 月 5 日現在）。ただし、日本付近で発生した地震の震源要素及び一部の規模の大きな地震の Mw（モーメントマグニチュード）については気象庁、その他一部の地震の Mw は Global CMT による（表 1 参照）。

** : 数字は、表 1 の番号に対応する。

*** : マグニチュードは表 1 の値を使用している。海外の地震については、Mw（モーメントマグニチュード）を、Mw が決まっていない場合は Mj（気象庁マグニチュード）、または mb（実体波マグニチュード）の値を表示している。

表 1 2025 年に世界で発生したマグニチュード 7.0 以上または人的被害を伴った地震の震源要素等

番号	地震発生時刻	緯度	経度	深さ (km)	Mj	Mw	震央地名	備考(被害状況など)	北 西	遠 地
1	01月04日09時52分	N 9° 27. 5′	E 40° 7. 3′	8		5. 7	エチオピア	負傷者 2 人など		
2	01月07日10時05分	N28° 36. 2′	E 87° 22. 6′	10		(7. 1)	チベット自治区 (中国)	死者 134 人など		○
3	01月13日21時19分	N31° 49. 7′	E131° 34. 2′	36	6. 6	(6. 7)	日向灘	負傷者 4 人など 津波観測 23cm (宮崎港) など	○	
4	01月21日01時17分	N23° 16. 5′	E120° 29. 9′		6. 1	(6. 1)	台湾付近	少なくとも負傷者 27 人など		
5	02月09日08時23分	N17° 39. 0′	W 82° 23. 7′	14		(7. 6)	ホンジュラス北方	津波観測 0. 04m (イスラ・ムヘレス)		○
6	03月18日07時23分	N 1° 52. 5′	E 99° 7. 9′	47		5. 4	インドネシア、スマトラ北部	死者 1 人など		
7	03月28日15時20分	N22° 0. 6′	E 95° 56. 1′	10		(7. 7)	ミャンマー	ミャンマーで死者 3, 815 人、タイで死者 44 人など		○
8	03月30日21時18分	S20° 18. 2′	W174° 4. 3′	29		7. 0	トンガ諸島	津波観測 0. 05m (ニウエ) など		○
9	04月13日13時24分	N38° 53. 9′	E 70° 49. 9′	8		5. 8	アフガニスタン・タジキスタン国境	死者 1 人など		
10	04月23日18時49分	N40° 50. 0′	E 28° 11. 3′	13		6. 2 _g	トルコ	津波観測 0. 06m (エルデク) など 負傷者 236 人など		
11	04月25日20時44分	N 1° 5. 0′	W 79° 31. 9′	18		6. 3 _g	エクアドル沿岸	津波観測 0. 42m (エスメラルダス) 負傷者 49 人など		
12	05月02日21時58分	S56° 48. 5′	W 68° 6. 1′	10		(7. 5)	ドレーク海峡	津波観測 0. 14m (ベルナツキー研究基地) など		○
13	05月23日04時52分	S 3° 59. 4′	E102° 15. 2′	47		5. 7	インドネシア、スマトラ南部	負傷者 7 人など		
14	06月03日08時17分	N36° 43. 5′	E 28° 11. 3′	72		5. 8	ギリシア、ドデカネス諸島	死者 1 人など		
15	06月08日22時08分	N 4° 29. 1′	W 73° 7. 4′	9		6. 3	コロンビア	負傷者 6 人など		
16	06月16日01時35分	S12° 10. 5′	W 77° 26. 6′	40		5. 6	ペルー沿岸	死者 1 人など		
17	07月09日06時41分	N14° 27. 0′	W 90° 38. 8′	10		5. 7	グアテマラ	死者 5 人など		
18	07月17日05時37分	N54° 33. 9′	W160° 28. 1′	38		7. 3	米国、アラスカ半島	津波観測 0. 1m (サンドポイント) など		○
19	07月20日15時49分	N52° 49. 8′	E160° 40. 8′	34		7. 5 _g	ロシア、カムチャツカ半島東方沖	津波観測 0. 1m (セミヤチク) など	○	○
20	07月29日07時10分	S57° 36. 3′	E157° 2. 3′	31		7. 0	マクオーリー島			
21	07月30日06時21分	N14° 5. 9′	W 89° 47. 4′	12		5. 6	グアテマラ	死者 1 人など		
22	07月30日08時24分	N52° 29. 6′	E160° 14. 3′	35		(8. 8)	ロシア、カムチャツカ半島東方沖	死者 1 人など 津波観測 141cm (久慈港)、 5m (ヴォドパドナヤ) など	○	
23	08月11日01時53分	N39° 22. 2′	E 28° 1. 0′	10		6. 1	トルコ	死者 1 人など		
24	08月17日07時38分	S 1° 16. 4′	E120° 43. 2′	8		5. 8	インドネシア、スラウェシ	死者 2 人など 津波観測 0. 02m (アンパナ)		
25	08月22日11時16分	S60° 19. 1′	W 61° 55. 3′	10		(7. 5)	ドレーク海峡	津波観測 0. 17m (ポート・スタンリー) など		○
26	09月01日04時17分	N34° 42. 6′	E 70° 48. 5′	8		6. 0 _g	アフガニスタン南東部	少なくとも死者 2, 150 人など		
27	09月13日11時37分	N53° 11. 8′	E160° 11. 4′	58		7. 4 _g	ロシア、カムチャツカ半島東岸	津波観測 0. 1m (セミヤチク) など	○	○
28	09月14日20時11分	N26° 42. 5′	E 92° 12. 6′	29		5. 5	インド北東部	負傷者 2 人など		
29	09月19日03時58分	N53° 8. 5′	E160° 43. 2′	27		(7. 8)	ロシア、カムチャツカ半島東岸	津波観測 0. 31m (セミヤチク) など	○	○
30	09月27日06時49分	N34° 55. 1′	E104° 35. 3′	10		5. 2	中国、カンスー省	負傷者 11 人など		
31	09月30日22時59分	N11° 9. 3′	E124° 6. 6′	10		(6. 9)	フィリピン諸島、レイテ	死者 79 人など	○	○
32	10月01日01時49分	S 7° 12. 1′	E114° 11. 0′	19		6. 0	バリ海	負傷者 3 人など		
33	10月10日10時43分	N 7° 17. 1′	E126° 41. 4′	59		(7. 4)	フィリピン諸島、ミンダナオ	死者 10 人など 津波観測 0. 19m (ベオ) など	○	○
34	10月11日05時29分	S60° 11. 2′	W 61° 48. 9′	6		(7. 6)	ドレーク海峡			○
35	10月12日01時18分	N13° 48. 3′	E 39° 52. 9′	10		5. 6	エチオピア	死者 1 人など		
36	11月03日05時29分	N36° 32. 9′	E 67° 22. 4′	28		6. 3 _g	アフガニスタン、ヒンドークシ	死者 26 人など		
37	11月21日13時38分	N23° 51. 3′	E 90° 34. 3′	27		5. 4 _g	バングラデシュ	死者 10 人など		
38	11月25日18時01分	N32° 59. 9′	E131° 6. 5′	9	5. 8	(5. 4)	熊本県阿蘇地方	負傷者 1 人		
39	12月07日05時41分	N60° 18. 4′	W139° 32. 9′	5		7. 0	米国、アラスカ州南東部			○
40	12月08日23時15分	N40° 58. 1′	E142° 17. 3′	54	7. 5	(7. 4)	青森県東方沖	負傷者 46 人など 津波観測 64cm (久慈港) など	○	
41	12月28日00時05分	N24° 37. 9′	E121° 58. 2′	86	7. 0	(6. 6)	台湾付近		○	

- ・震源要素は米国地質調査所 (USGS) ホームページの” Search Earthquake Catalog” (<https://earthquake.usgs.gov/earthquakes/search/>) による (2026 年 1 月 5 日現在)。ただし、日本付近で発生した地震の震源要素、Mw の欄に括弧を付して記載したモーメントマグニチュードは気象庁による。Mw の欄に下付きで「G」を付して記載したモーメントマグニチュードは Global CMT による。mb (実体波マグニチュード) は USGS による。
- ・地震発生時刻は日本時間 [日本時間=協定世界時+9 時間] である。
- ・被害状況は、出典のないものは OCHA (UN Office for the Coordination of Humanitarian Affairs: 国連人道問題調整事務所)、国内は総務省消防庁による (2026 年 1 月 5 日現在)。また、被害状況は、既刊の地震・火山月報 (防災編) のデータから更新しているものもある。
- ・「北西」欄の○印は、気象庁が北西太平洋域に提供している北西太平洋津波情報 (NWPTA) (※) を発表したことを表す。
※気象庁ホームページの「国際的な津波監視体制」(<https://www.data.jma.go.jp/eqev/data/joho/nwpta.html>) 参照。
- ・「遠地」欄の○印は、気象庁が「遠地地震に関する情報」を発表したことを表す。
- ・深さに「*」を付したものは、気象庁による CMT 解のセントロイドの深さを表す。
- ・海外の津波の観測値は、米国海洋大気庁 (NOAA; National Oceanic and Atmospheric Administration) による。