



令和4年8月4日
水管理・国土保全局
気象

山形県では引き続き土砂災害・河川の増水や氾濫に厳重に警戒

山形県では、まもなく、大雨特別警報は警報に切り替えとなる見込みです。これまでの大雨により、地盤の緩んでいるところがありますので、土砂災害や河川の増水や氾濫について引き続き厳重に警戒してください。また、山形県を流れる一級水系最上川など、これまでの大雨で増水しており、高い水位が継続しています。

土砂災害及び河川の増水や氾濫に関する留意事項を別添のとおりお知らせいたします。

問い合わせ先

国土交通省水管理・国土保全局河川環境課河川保全企画室

企画専門官 木村 (内線 35-462)

代表 03-5253-8111 直通 03-5253-8448

気象庁大気海洋部気象リスク対策課

大規模氾濫対策気象官 福井 (内線 4206)

代表 03-6758-3900 直通 03-3434-9055

山形県では河川が増水 嚴重に警戒

- 山形県では
大雨特別警報を大雨警報に切り替えへ
- これまでの大雨で最上川で高い水位が継続
- 避難情報に従い、身の安全を確保！

- これまでに降った大雨により、山形県を流れる一級水系最上川において、高い水位が継続していますので、引き続き、氾濫に警戒が必要です。
- 新潟県、石川県、福島県に強い雨のところがあるため、今後、氾濫に警戒してください。
- 各地の河川事務所や気象台などが発表する河川の氾濫に関する詳細な情報に留意し、引き続き安全な場所に留まるなど、厳重に警戒してください。
- 個々の河川に特化した情報（指定河川洪水予報）が発表されている河川は、気象庁HP等の「危険度分布」や「川の防災情報」で確認することができます。

今後の予想を含めた最新の情報は地元の気象台が発表した気象情報をご利用ください。

（気象庁HP：<https://www.jma.go.jp/jma/index.html>）

河川の水位、ダムの放流量などの情報は「川の防災情報」をご覧ください。

（国土交通省 川の防災情報HP：<https://www.river.go.jp/portal>）

引き続き河川の増水や氾濫に警戒



最上川本川 観測所	距離標	市町村	8/4 5:00時点水位	傾向
ぬかのめ 糠野目	198.72k	たかはたまち 高畠町	12.79m (氾濫危険水位-0.51m)	下降中
↓				
かわいやまきょうさくぶ (河井山狭窄部)				
↓				
こいで 小出	179.22k	ながいし 長井市	13.26m (氾濫危険水位+0.46m)	横ばい
↓				
あらときょうさくぶ (荒砥狭窄部)				
↓				
ながさき 長崎	126.15k	なかやままち 中山町	15.65m (氾濫危険水位-0.15m)	上昇中
したの 下野	114.49k	かほくちょう 河北町	14.71m (氾濫危険水位-1.99m)	上昇中
↓				
おおよどきょうさくぶ (大淀狭窄部)				
↓				
おおいしだ 大石田	86.20k	おおいしだまち 大石田町	13.75m (氾濫危険水位-3.15m)	上昇中
ほりのうち 堀内	62.80k	ふながたまち 舟形町	3.65m (氾濫危険水位-4.15m)	上昇中
ふるくち 古口	40.20k	とざわむら 戸沢村	2.48m (氾濫危険水位-5.72m)	上昇中
↓				
もがみきょう (最上狭)				
↓				
うすがさわ 臼ヶ沢	21.00k	さかたし 酒田市	10.27m (氾濫危険水位-6.33m)	上昇中
したせ 下瀬	2.10k	さかたし 酒田市	0.88m (氾濫危険水位-2.12m)	上昇中

山形県では大雨特別警報は警報に切り替えへ



- 山形県では、このままの状況が続けば、発表している大雨特別警報は警報に切り替えとなる見込みです。
- 大雨特別警報が警報に切り替わった後も油断することなく、地元市町村が発令している避難指示（警戒レベル4）等に従って身の安全を確保してください。
- これまでの大雨により地盤の緩んでいるところがあります。土砂災害についても引き続き、厳重に警戒をしてください。

今後の予想を含めた最新の情報は地元の気象台が発表した気象情報をご利用ください。

（気象庁HP：<https://www.jma.go.jp/jma/>）

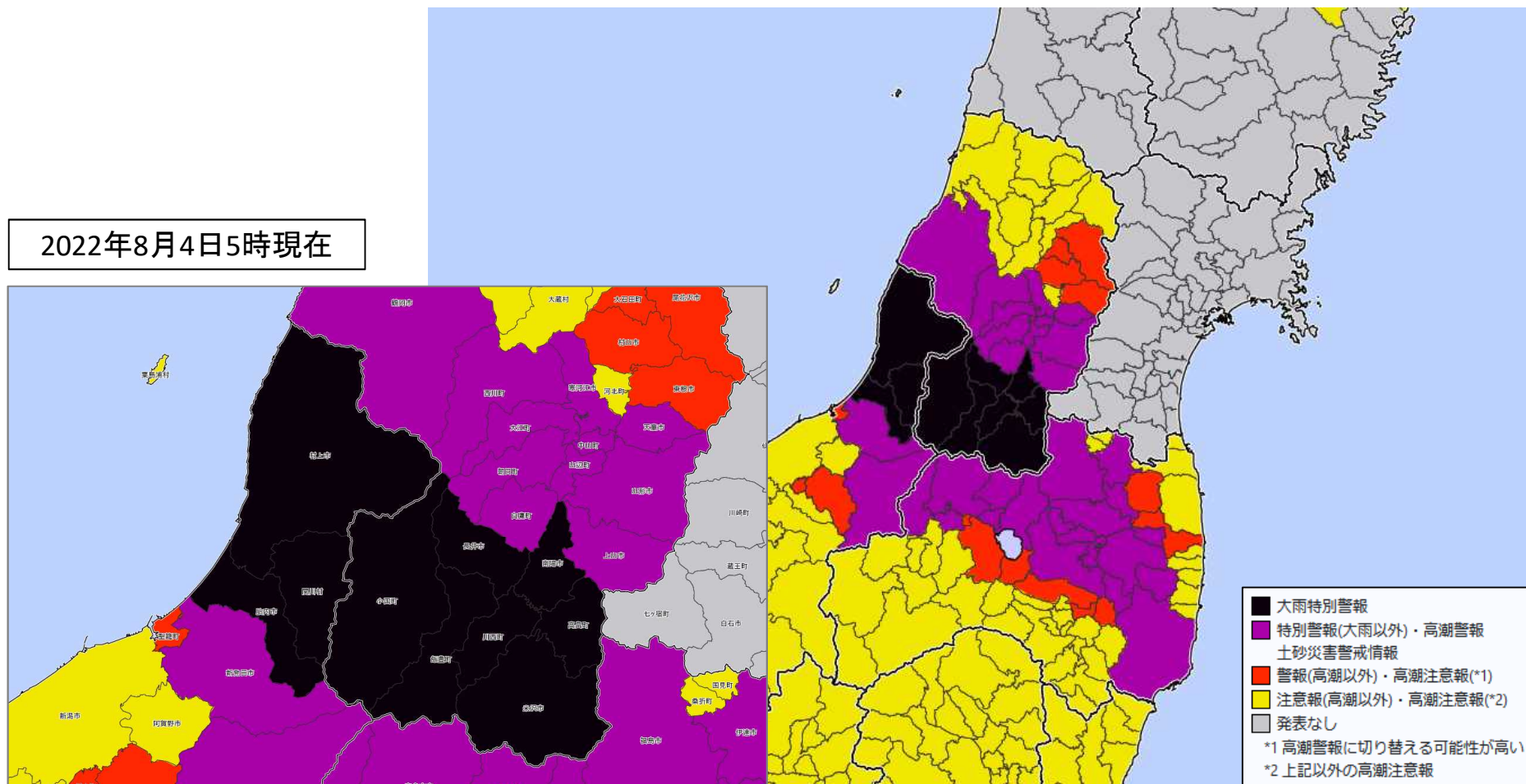
河川の水位、ダムの放流量などの情報は「川の防災情報」をご覧ください。

（国土交通省 川の防災情報HP：<https://www.river.go.jp/>）

特別警報・警報の発表状況



2022年8月4日5時現在



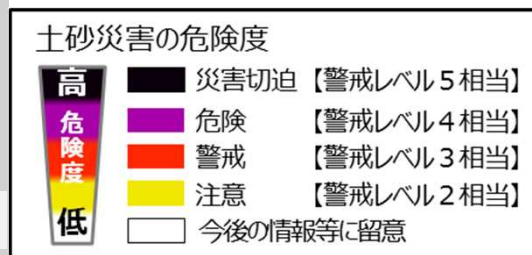
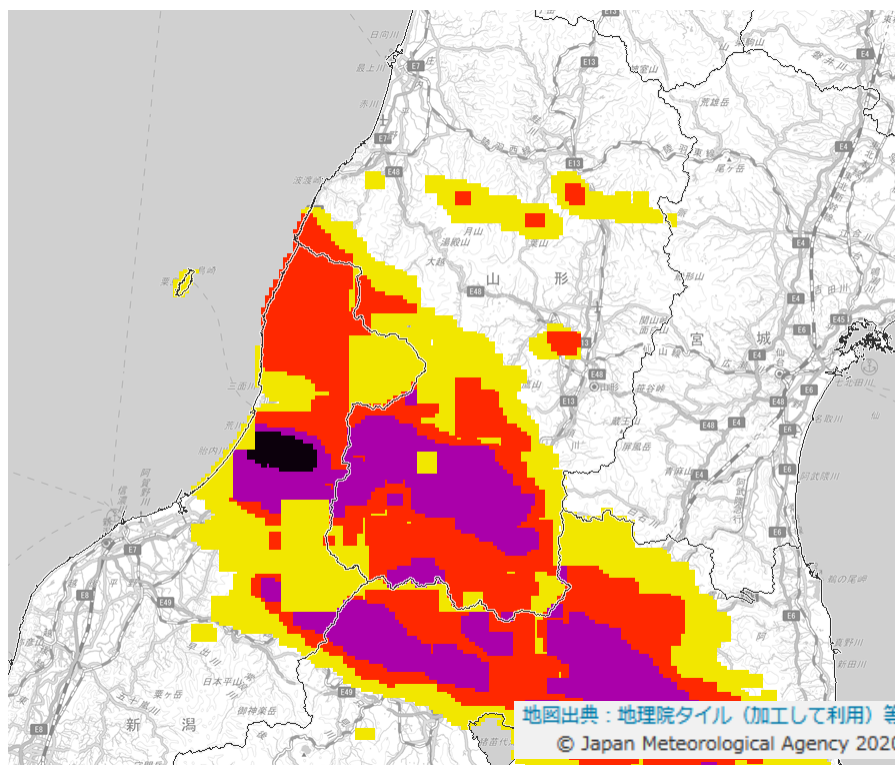
特別警報・警報が発表されている市町村内のどこで災害発生の危険度が高まっているかを「キキクル（危険度分布）」で確認してください。

今後の予想を含めた最新の情報は地元の気象台が発表した気象情報をご利用ください。
(気象警報・注意報：<https://www.jma.go.jp/bosai/map.html#contents=warning>)

キキクル(危険度分布)



土砂災害 2022年8月4日5時10分



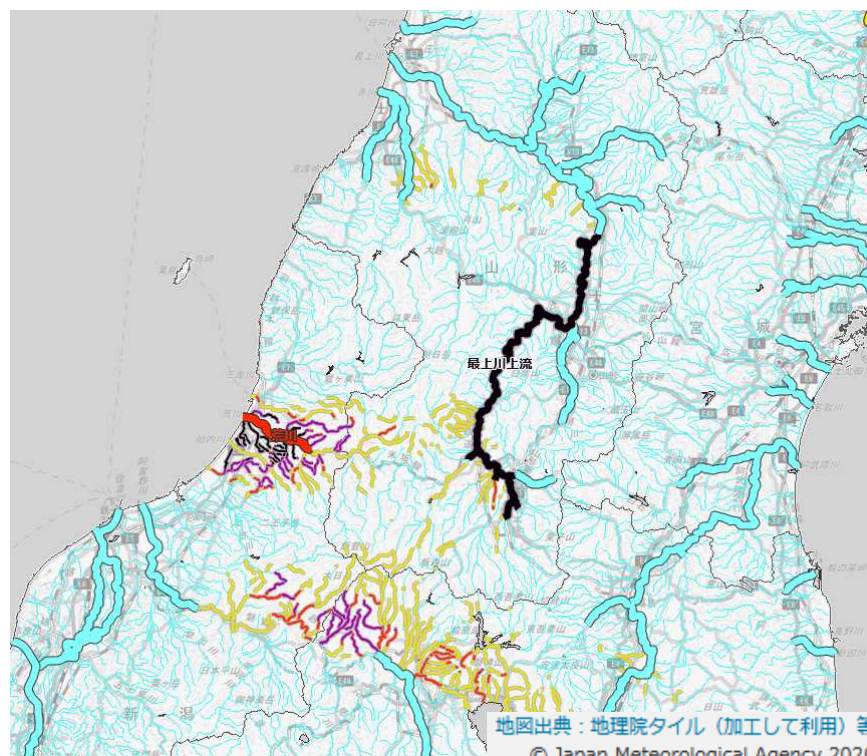
- 警戒レベル5に相当する「災害切迫」(黒)となっている場所では、重大な災害が切迫しているか、すでに発生している可能性が高い状況となっています。土砂災害警戒区域や浸水想定区域等の危険な場所からまだ避難できていない方は、いまいる場所よりも安全な場所へ直ちに移動等することが重要です。
- 警戒レベル4に相当する「危険」(紫)となっている場所では、重大な災害がいつ発生してもおかしくない状況となっています。危険な場所にいる方は速やかに安全な場所に避難することが重要です。

今後の予想を含めた最新の情報は地元の気象台が発表した気象情報をご利用ください。
(キキクル(危険度分布) : <https://www.jma.go.jp/bosai/risk/#elements:land>)

キキクル(危険度分布)



洪水害 2022年8月4日5時10分



高	■ 氾濫発生情報【警戒レベル5相当】
危険度	■ 氾濫危険情報【警戒レベル4相当】
低	■ 氾濫警戒情報【警戒レベル3相当】
	■ 氾濫注意情報【警戒レベル2相当】
	■ 発表なし

高	— 災害切迫【警戒レベル5相当】
危険度	■ 危険【警戒レベル4相当】
低	■ 警戒【警戒レベル3相当】
	■ 注意【警戒レベル2相当】
	■ 今後の情報等に留意

- 警戒レベル5に相当する「災害切迫」(黒)となっている場所では、重大な災害が切迫しているか、すでに発生している可能性が高い状況となっています。土砂災害警戒区域や浸水想定区域等の危険な場所からまだ避難できていない方は、いまいる場所よりも安全な場所へ直ちに移動等することが重要です。
- 警戒レベル4に相当する「危険」(紫)となっている場所では、重大な災害がいつ発生してもおかしくない状況となっています。危険な場所にいる方は速やかに安全な場所に避難することが重要です。

今後の予想を含めた最新の情報は地元の気象台が発表した気象情報をご利用ください。
(キキクル(危険度分布) : <https://www.ima.go.jp/bosai/risk/#elements:flood>)

浸水害 2022年8月4日5時10分

- 警戒レベル5に相当する「災害切迫」(黒)となっている場所では、重大な災害が切迫しているか、すでに発生している可能性が高い状況となっています。土砂災害警戒区域や浸水想定区域等の危険な場所からまだ避難できていない方は、いまいる場所よりも安全な場所へ直ちに移動等することが重要です。
- 警戒レベル4に相当する「危険」(紫)となっている場所では、重大な災害がいつ発生してもおかしくない状況となっています。危険な場所にいる方は速やかに安全な場所に避難することが重要です。

今後の予想を含めた最新の情報は地元の气象台が発表した気象情報をご利用ください。
(キキクル(危険度分布) : <https://www.ima.go.jp/bosai/risk/#elements:inund>)

