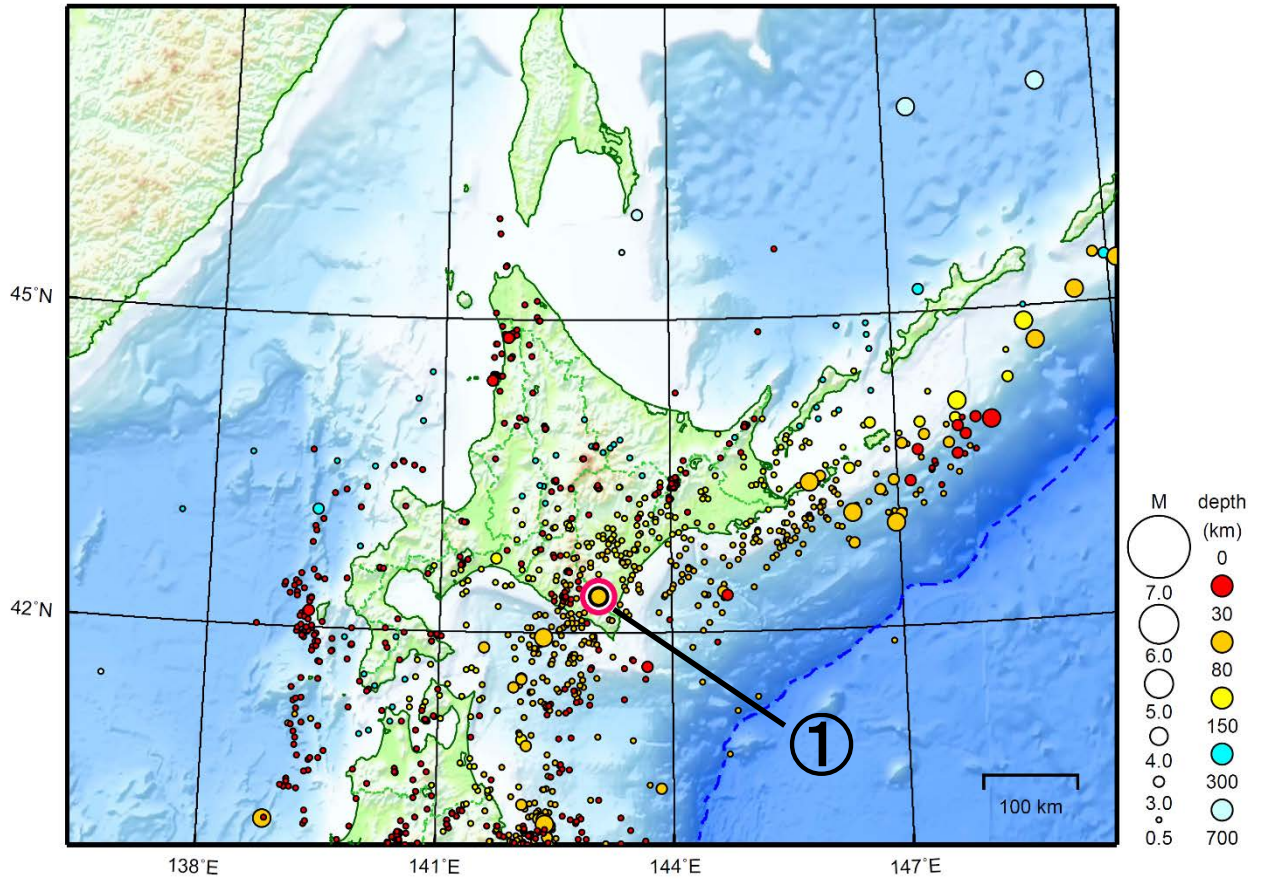


北海道地方

2017/02/01 00:00 ~ 2017/02/28 24:00

N=1312



地形データは日本海洋データセンターのJ-EGG500、米国地質調査所のGTOP030、及び米国国立地球物理データセンターのETOP02v2を使用

① 2月27日に日高地方東部でM4.7の地震（最大震度3）が発生した。

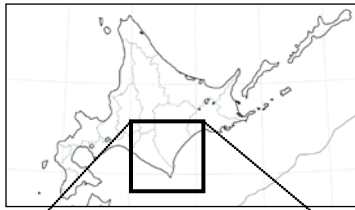
情報発表に用いた震央地名は[十勝地方南部]である。

[上述の地震はM6.0以上または最大震度4以上、陸域でM4.5以上かつ最大震度3以上、海域でM5.0以上かつ最大震度3以上、その他、注目すべき活動のいずれかに該当する地震。]

2月27日 日高地方東部の地震

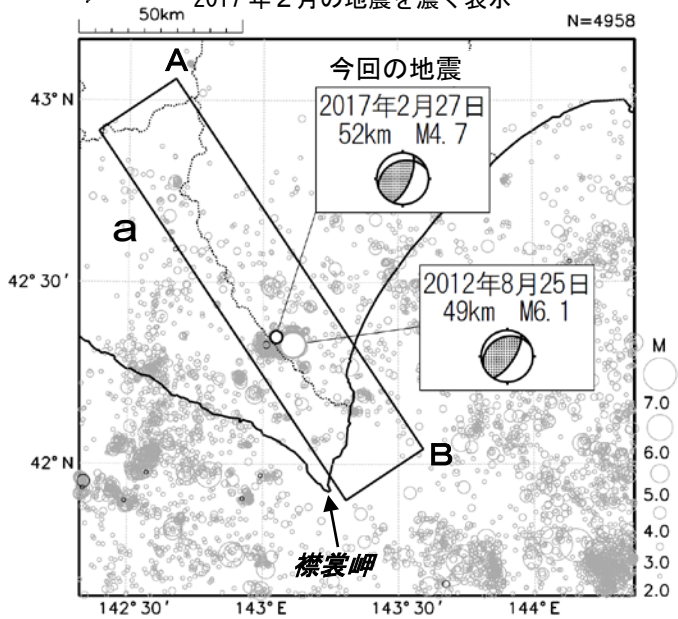
情報発表に用いた震央地名は「十勝地方南部」である。

北海道周辺の地図

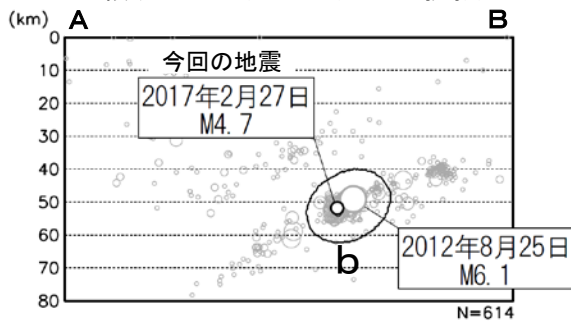


震央分布図

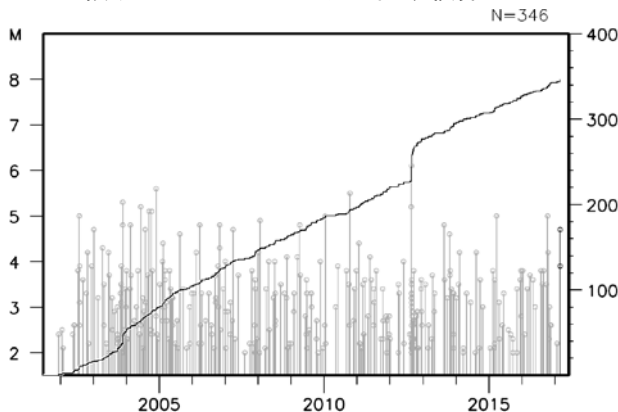
(2001年10月1日～2017年2月28日、
深さ0～80km、M≥2.0)
2017年2月の地震を濃く表示



領域 a 内の断面図 (A-B 投影)

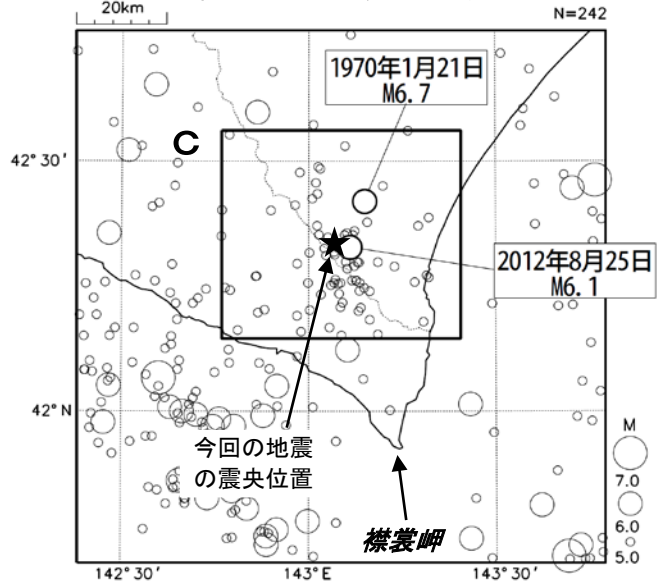


領域 b 内の M-T 図及び回数積算図

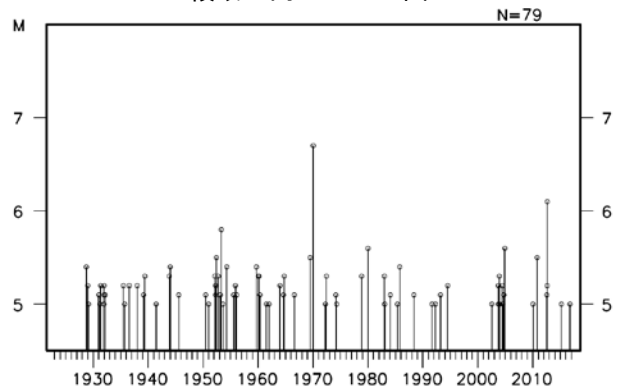


震央分布図

(1923年1月1日～2017年2月28日、
深さ0～100km、M≥5.0)



領域 c 内の M-T 図



2017年2月27日18時10分に日高地方東部の深さ52kmでM4.7の地震(最大震度3)が発生した。この地震は、発震機構が北西-南東方向に圧力軸を持つ逆断層型で、太平洋プレートと陸のプレートの境界で発生した。

2001年10月以降の活動をみると、今回の地震の震源付近(領域b)では、M5.0以上の地震がしばしば発生している。2012年8月25日にはM6.1の地震(最大震度5弱)が発生した。

1923年1月以降の活動をみると、今回の地震の震央周辺(領域c)では、1970年1月21日に発生したM6.7の地震(最大震度5)により、負傷者32人、住家全壊2棟などの被害が生じている(「日本被害地震総覧」による)。