

## 2008年（平成20年）の台風について

### 1. 今年の台風の特徴

今年は、台風の発生数が少ないことが特徴です。また、日本に上陸した台風はありません。

#### （1）台風の発生数が少ない。

台風の発生数は22個（平年値26.7個）です（図1）。5月に4個発生しましたが、多くの台風が発生する7～10月の発生数が12個（平年値18.5個）にとどまりました（図2）。また、発生場所に注目すると、北緯20度以南、東経140度以東で1個（平年値8.3個）しか発生していません（図3）。これは北西太平洋の熱帯域で平年より高気圧が強く、積乱雲の発生が抑えられたことが一因です。

#### （2）日本への接近数と上陸数

日本への接近数は9個（平年値10.8個）で、地域別では伊豆・小笠原諸島以外のすべての地域で平年値を下回っています（表2）。また、台風上陸なし（平年値2.6個）は2000年（平成12年）以来のことで、1951年（昭和26年）の台風統計開始以降4回目となります（図1）。これは台風の発生数が少なかったことと、高気圧が平年より日本の南や西に張り出し、日本に北上せず東シナ海や中国大陆へ進む台風が多かったことが一因です。

### 2. 台風進路予報の精度

今年は、台風第6号と第22号の予報誤差が大きかったことが影響して、72時間予報の予報誤差が300kmを超えました（図5）。このような年ごとの変動はありますが、数値予報技術の進展に伴い台風進路予報の精度は向上しています。近年の精度向上を踏まえ、気象庁は今年5月に予報円（注）を改善（縮小）しました。その結果、予報円は当初の想定通り昨年より平均15～20%小さくなり、かつ、予報円の定義に沿った結果（概ね70%の割合で台風の中心が予報円に入った）となっています（表1）。

（注）およそ70%の確率で台風の中心が位置すると予想される範囲

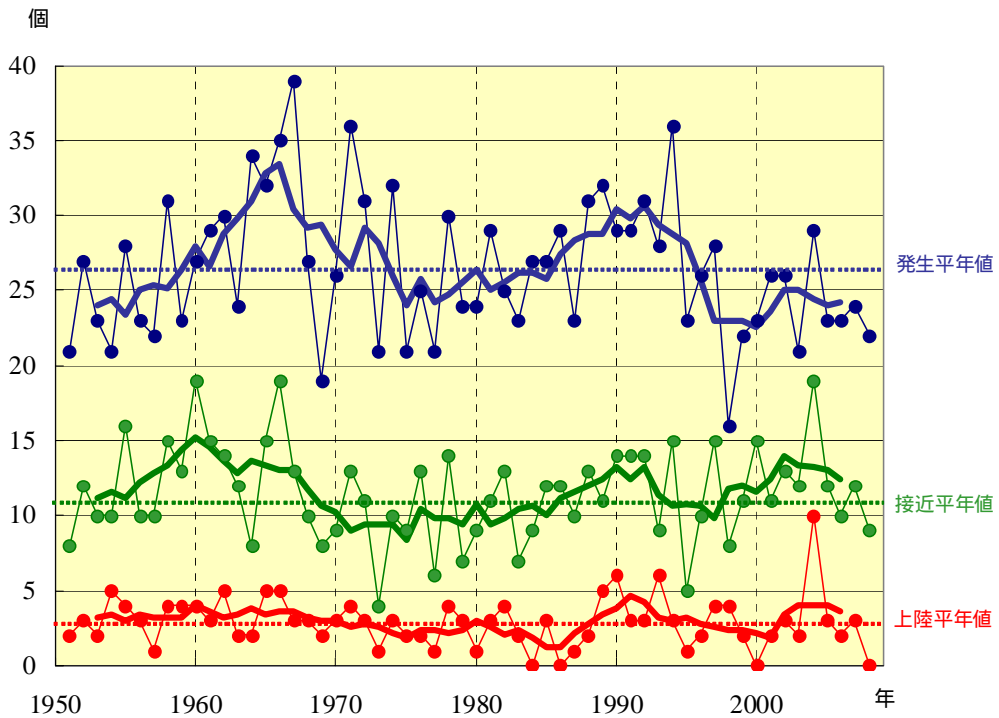


図1 台風が発生数、日本への接近数・上陸数の経年変化（12月19日現在）  
 青：発生数、緑：接近数、赤：上陸数  
 細線は各年の値、太線は5年移動平均値。台風第22号は速報値を使用。

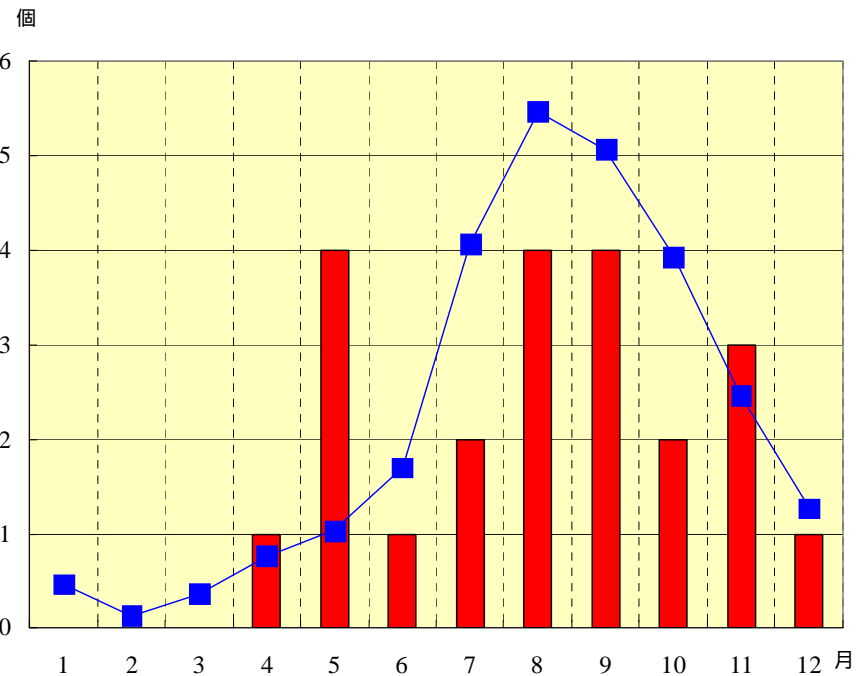


図2 2008年（平成20年）の月別発生数（12月19日現在）  
 赤：発生数、青：平年値  
 台風第22号（12月発生）は速報値を利用

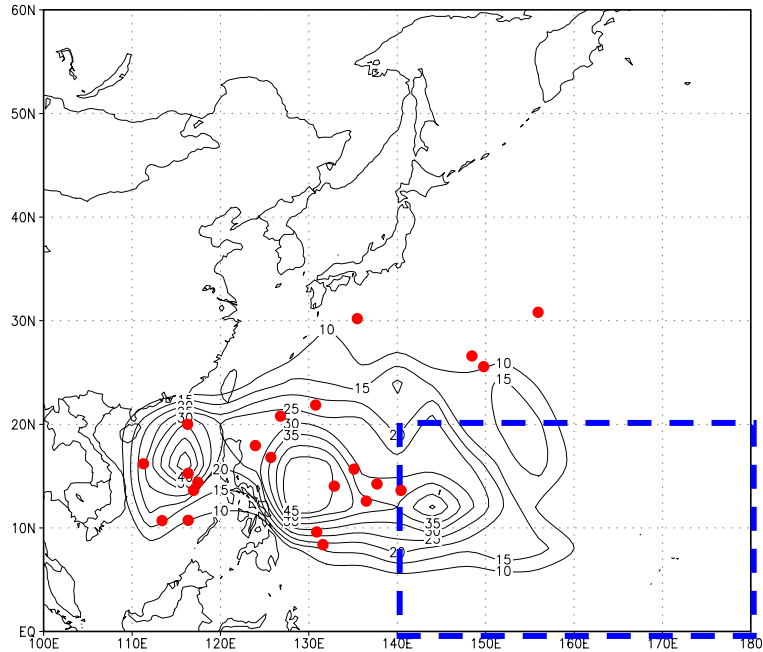


図3 2008年(平成20年)の台風の発生位置(12月19日現在)  
 図中の赤点は今年の台風(第1号~第22号)の発生位置を示す。台風第22号は速報値を使用。比較のため、台風統計開始の1951年から2007年までの57年間に発生した台風の場所別発生数を等値線分布で示す。青色の破線の枠は北緯20度以南、東経140以东の領域を示す。

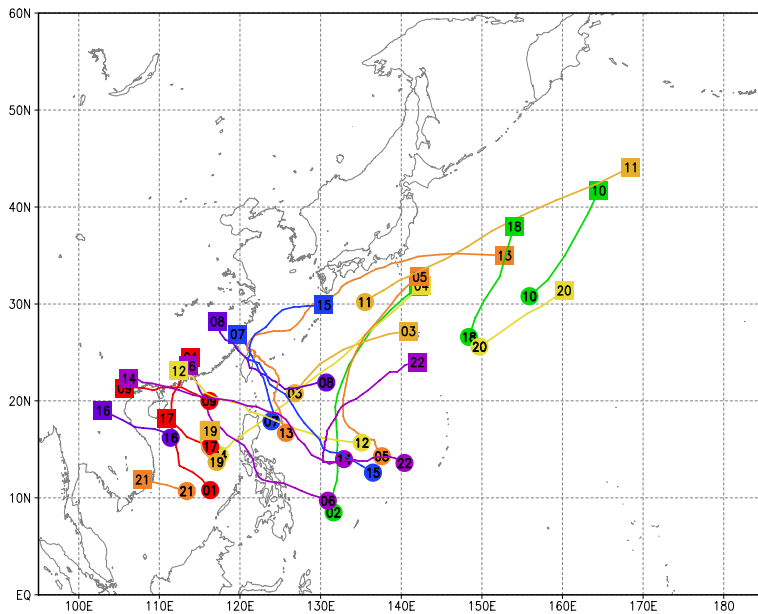
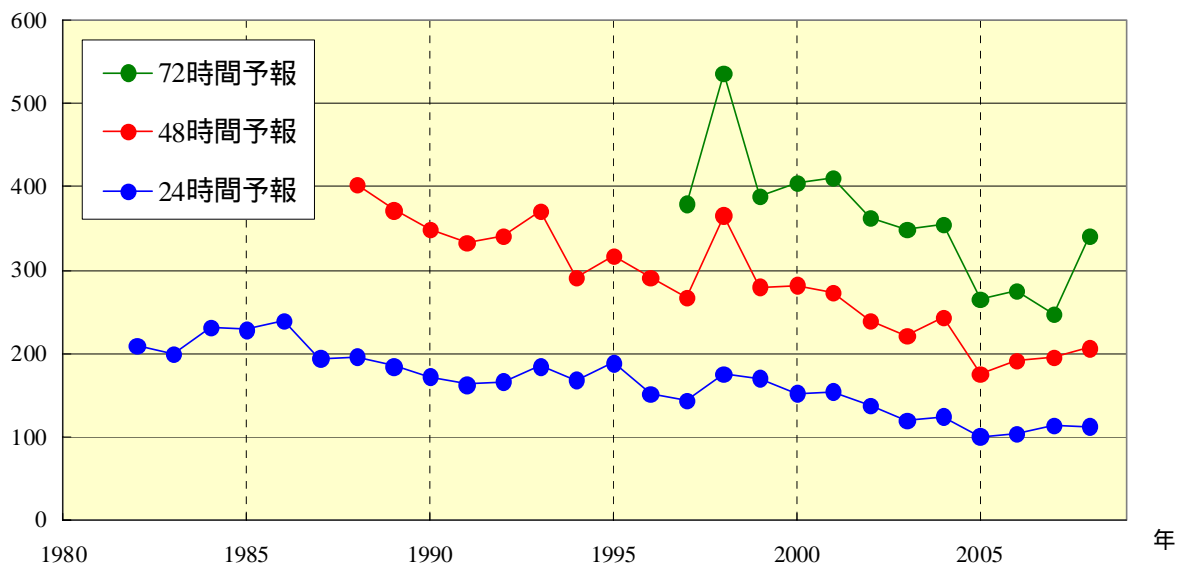


図4 2008年(平成20年)の台風経路図(12月19日現在)  
 経路の両端の と は台風(第1号~第22号)の発生位置と消滅位置、数字は台風番号を示す。台風第22号は速報値を使用。

予報誤差 (km)



2008年	24時間予報	48時間予報	72時間予報
平均予報誤差	113km	207km	341km

図5 台風進路予報誤差の経年変化（12月19日現在）  
 青：24時間予報、赤：48時間予報、緑：72時間予報  
 今年は台風第1号～第22号の数値、台風第22号は速報値を使用。

表1 予報円改善（縮小）後の平均予報円半径（12月19日現在）  
 台風第22号は速報値を使用。

		24時間予報	48時間予報	72時間予報
平均予報円半径	2008年（注）	140km	246km	353km
	2007年	167km	288km	448km
	縮小率（2007年比）	16%	15%	21%
台風の中心が予報円に入った割合（注）		79%	69%	63%

（注）今年5月21日の予報円縮小後（台風第5号～第22号）の数値。

表2 2008年(平成20年)に発生・接近・上陸した台風(12月19日現在)  
台風第22号は速報値を使用。

月	4	5	6	7	8	9	10	11	12	合計数	平年値
発生(台風番号)	1	2 3 4 5	6 7 8	9 10 11 12	13 14 15 16	17 18	19 20 21	22		22	26.7
上陸(台風番号)										0	2.6
接近(台風番号)											
全国		2 3 4 5	7 8	11	13 15					9	10.8
本土				11	13 15					3	5.2
沖縄・奄美		3 4	7 8		13 15					6	7.2
地域別											
北海道地方										0	1.5
東北地方						13				1	2.2
北陸地方						13				1	2.2
関東甲信地方											
関東地方、甲信地方					11	13				2	2.8
伊豆諸島・小笠原諸島		2 3 4 5			11	13				6	5.0
東海地方					11	13				2	2.9
近畿地方					11	13				2	2.8
中国地方						13				1	2.6
四国地方						13				1	3.0
九州北部地方						13 15				2	3.2
九州南部・奄美地方											
九州南部						13 15				2	3.6
奄美地方						13 15				2	3.8
沖縄地方		3 4	7 8		13 15					6	7.0

- ・本表は台風の発生月別にとりまとめたもの。台風によっては発生月と接近・上陸月と違う場合があるがここでは示さない。
- ・全国には南鳥島を含まない。
- ・九州北部地方には山口県を含み、中国地方には山口県を含まない。
- ・九州南部には種子島・屋久島を含み、奄美には種子島・屋久島を含まない。

表3 2008年(平成20年)の台風一覧(12月19日現在)  
 台風第22号は速報値を使用。

台風番号	呼名	台風発生日時	台風消滅日時	期間内の最低気圧(最大風速)とその日時・位置				
				(hPa)	(m/s)	起時	北緯(度)	東経(度)
1	ノグリー	4月15日 15時	4月20日 3時	960	40	4月17日 15時	15.9	112.0
2	ラマスーン	5月8日 3時	5月13日 9時	915	55	5月10日 21時	16.8	132.0
3	マツウモ	5月15日 21時	5月17日 9時	992	25	5月16日 15時	25.3	132.8
4	ハーロン	5月16日 15時	5月20日 21時	975	30	5月17日 15時	15.9	119.2
5	ナクリー	5月27日 15時	6月3日 15時	930	50	5月29日 21時	16.2	135.5
6	フンシェン	6月19日 9時	6月25日 15時	945	45	6月21日 9時	11.9	122.7
7	カルマエギ	7月15日 15時	7月19日 3時	970	35	7月17日 15時	23.2	122.3
8	フォンウォン	7月25日 15時	7月29日 21時	960	40	7月27日 21時	22.7	123.1
9	カンムリ	8月5日 9時	8月8日 3時	975	25	8月6日 9時	20.9	113.9
10	ファンフォン	8月10日 15時	8月11日 15時	996	25	8月11日 3時	35.0	160.3
11	ヴォンフォン	8月15日 15時	8月18日 9時	990	25	8月16日 15時	33.7	143.0
12	ヌーリ	8月18日 3時	8月23日 9時	955	40	8月19日 15時	17.6	125.5
13	シンラコウ	9月9日 3時	9月21日 9時	935	50	9月10日 21時	20.6	124.3
14	ハグピート	9月19日 21時	9月25日 9時	935	45	9月24日 3時	21.1	112.5
15	チャンミー	9月24日 21時	10月1日 9時	905	60	9月27日 21時	21.3	124.4
16	メーカラー	9月29日 9時	9月30日 21時	990	23	9月30日 3時	17.2	108.0
17	ヒーゴス	10月2日 9時	10月3日 15時	996	18	10月2日 9時	15.3	116.3
18	バービー	10月19日 15時	10月20日 21時	992	23	10月20日 3時	30.4	150.3
19	メイサーク	11月7日 15時	11月9日 21時	985	25	11月8日 21時	17.0	115.1
20	ハイシェン	11月16日 3時	11月17日 21時	1004	20	11月16日 9時	26.2	150.8
21	ノウル	11月16日 21時	11月17日 21時	994	20	11月17日 9時	11.3	111.0
22	ドルフィン	12月12日 15時	12月18日 21時	970	35	12月15日 21時	14.9	130.4