

**令和5年（2023年）9月14日、15日に
長崎県（九州北部地方）で線状降水帯が発生した事例**

令和5年9月 気象庁大気海洋部

気象の概況、線状降水帯に関する情報の発表状況、線状降水帯の解析状況

【気象の概況】

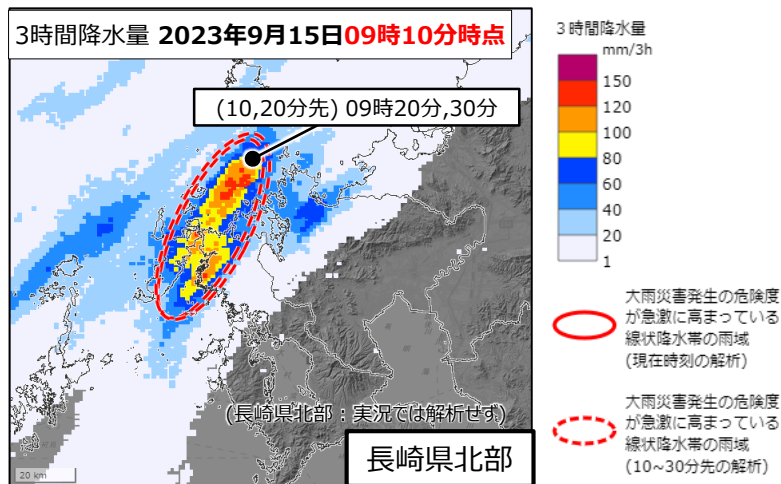
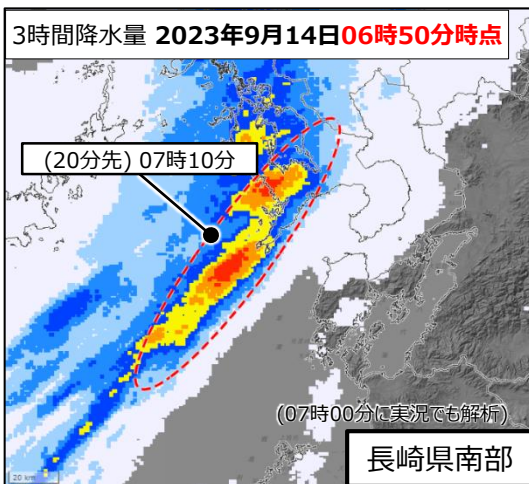
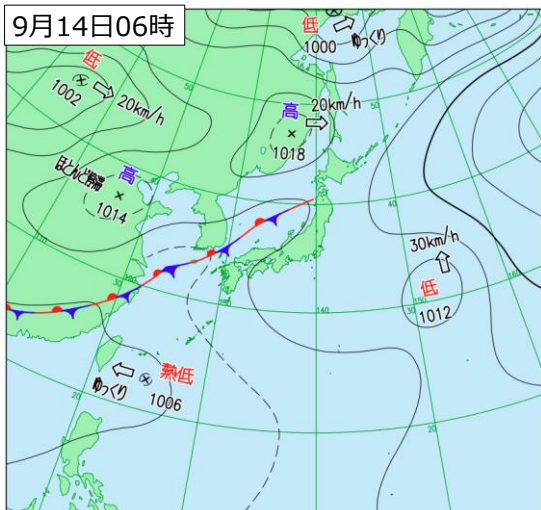
・前線に向かって暖かく湿った空気が流れ込んだため、9月14日～15日に九州北部地方で線状降水帯が発生し、大雨となった。

【線状降水帯に関する情報の発表状況】

- ・線状降水帯による大雨の半日程度前からの呼びかけは実施しなかった。
- ・9月14日、15日に長崎県を対象に顕著な大雨に関する気象情報を発表した。

○ 線状降水帯に関する情報の発表状況 及び 線状降水帯の解析状況

地方	半日程度前からの呼びかけ	顕著な大雨に関する気象情報※1
九州北部	なし	9月14日07時00分（長崎県南部）
九州北部	なし	9月15日09時19分（長崎県北部）



線状降水帯の雨域における3時間降水量の最大値は**約170ミリ**

線状降水帯の雨域における3時間降水量の最大値は**約140ミリ**※3

それぞれの地域における、顕著な大雨に関する気象情報の発表に用いた線状降水帯の雨域（ラベル付き）及びその解析された時刻を示している。

※3 10～30分先に基準を満たすとして「顕著な大雨に関する気象情報」を発表した場合、実際には前3時間降水量積算値が150mmに達しないことがある。

※1 線状降水帯の発生をお知らせする「顕著な大雨に関する気象情報」は、現在、10分先、20分先、30分先のいずれかにおいて、以下の基準をすべて満たす場合に発表する※2。

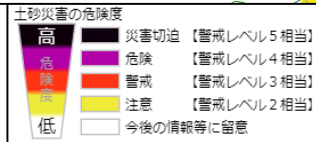
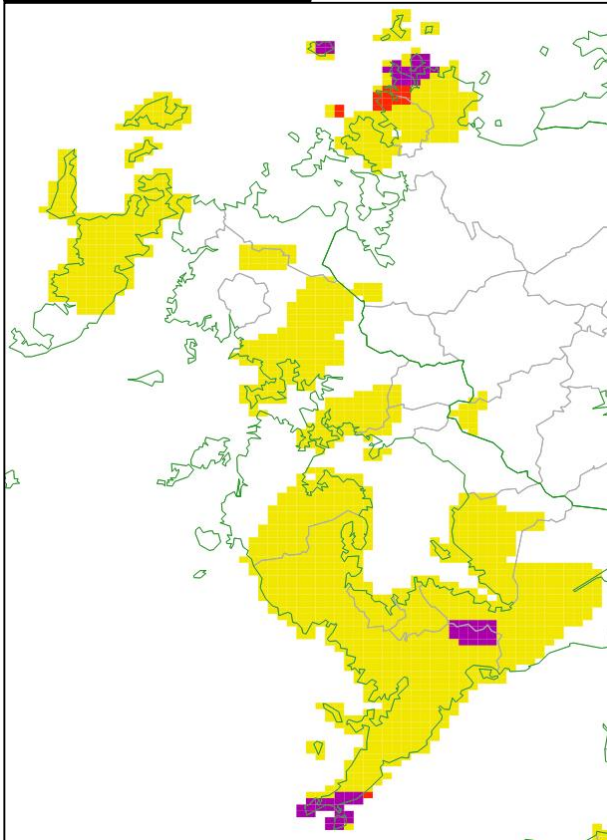
- ① 前3時間積算降水量（5kmメッシュ）が100mm以上の分布域の面積が500km²以上
- ② ①の形状が線状（長軸・短軸比2.5以上）
- ③ ①の領域内の前3時間積算降水量最大値が150mm以上
- ④ ①の領域内の土砂キキクル（大雨警報（土砂災害）の危険度分布）において土砂災害警戒情報の基準を超過（かつ大雨特別警報の土壌雨量指数基準値への到達割合8割以上）又は洪水キキクル（洪水警報の危険度分布）において警報基準を大きく超過した基準を超過

※2 情報を発表してから3時間以上経過後に発表基準を満たしている場合は再発表するほか、3時間未満であっても対象区域に変化があった場合は再発表する。

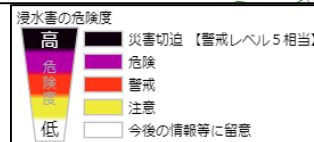
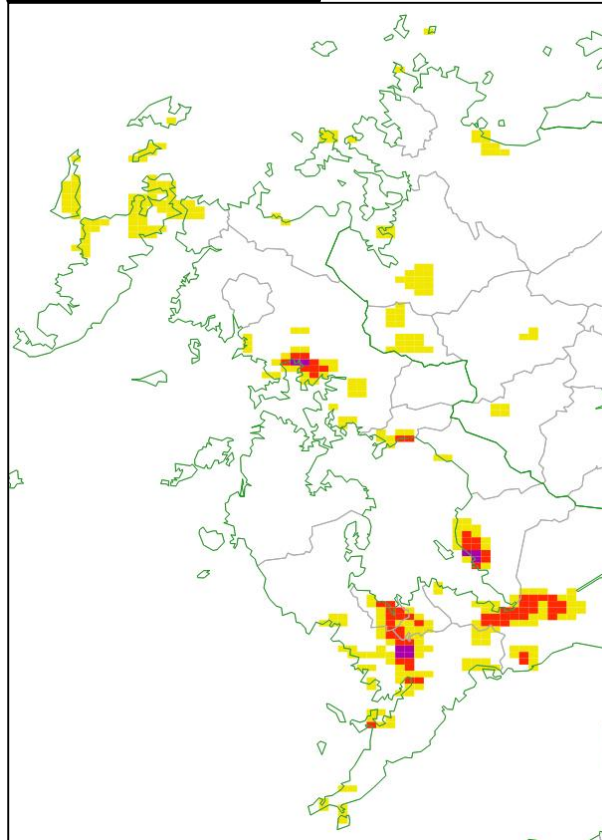
(参考) キキクル (危険度分布) の状況

9月14日：長崎県では、キキクルにおいて「危険」(紫)が出現した。

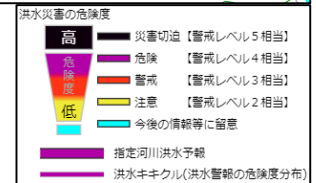
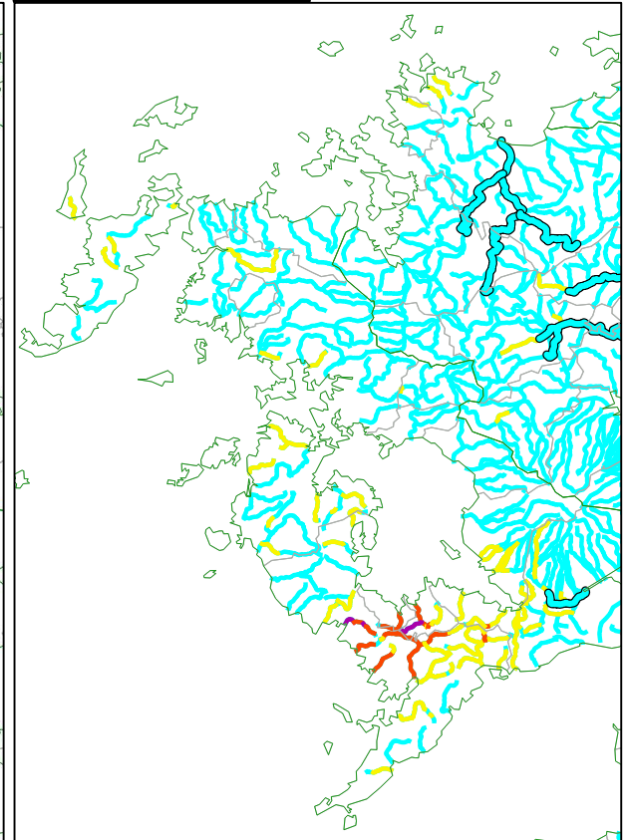
土砂キキクル



浸水キキクル



洪水キキクル

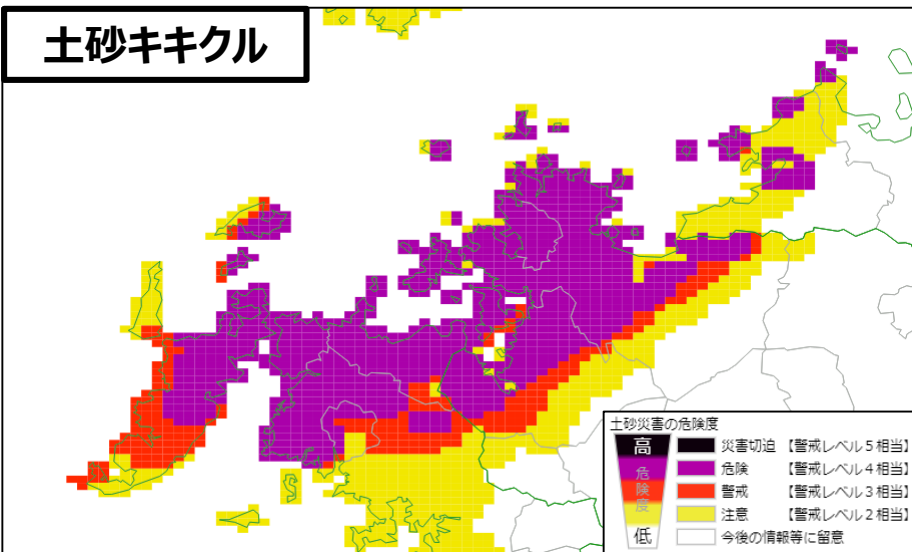


9月13日18時から14日18時にかけて出現した最大の危険度

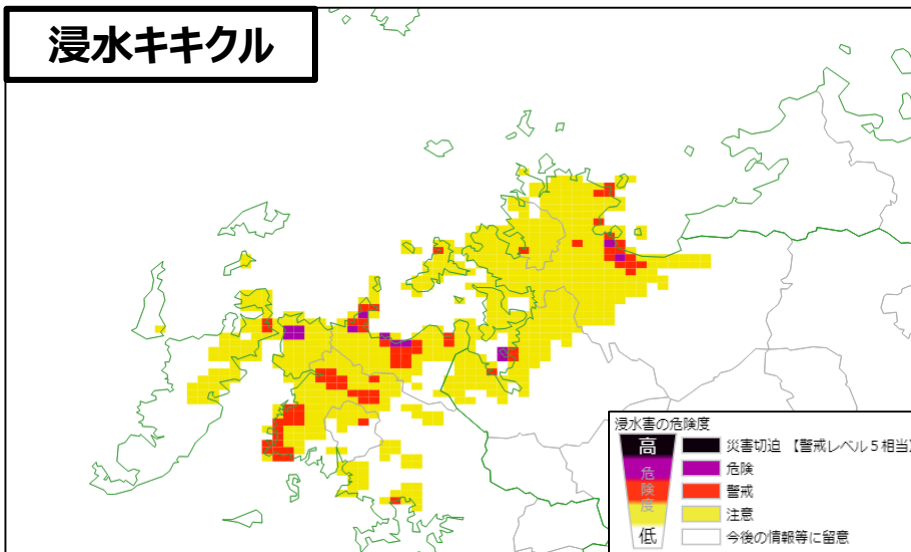
(参考) キキクル (危険度分布) の状況

9月15日：九州北部地方では、キキクルにおいて「危険」(紫)が広がった。

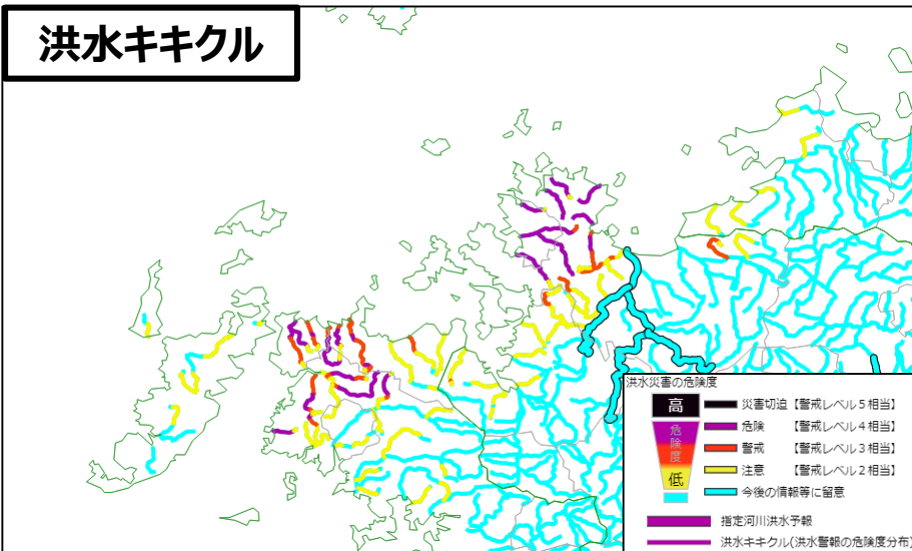
土砂キキクル



浸水キキクル



洪水キキクル



9月14日18時から15日18時にかけて出現した最大の危険度

本資料について

- 本資料は、線状降水帯による大雨の半日程度前からの呼びかけを実施した事例、又は線状降水帯が発生した事例※について速報的にまとめた資料です。
※「線状降水帯が発生した事例」とは、前出の「顕著な大雨に関する気象情報の発表基準」を満たした場合をいいます。
- 本検証資料は「大雨事例等における防災気象情報の精度検証と発表基準の改善」のページからアクセスできます。
<https://www.jma.go.jp/jma/kishou/knownow/jirei/index.html>
- 関連する情報は、「線状降水帯に関する各種情報」のページをご覧ください。
https://www.jma.go.jp/jma/kishou/knownow/bosai/kishojoho_senjokousuitai.html
- 線状降水帯による大雨の半日程度前からの呼びかけを、地方予報区単位で実施していることから、検証も地方予報区単位で実施し、同じ地方予報区でも時間がある程度あいた場合等は異なる事例として取り扱っています。ただし、ここに掲載する検証資料は、地方予報区をまたいで線状降水帯が発生した場合等に1つにまとめていることがあります。

現在の技術では、線状降水帯による大雨の正確な予測は難しく、呼びかけを実施しても必ずしも線状降水帯が発生するわけではありませんが、線状降水帯が発生しなくても大雨となる可能性は高いため、この情報が発表されたときには心構えを一段高めてください。

また、線状降水帯による大雨の呼びかけがなくても、線状降水帯が発生したり、災害をもたらすような大雨となったりすることがあるため、自治体が発令する避難情報や、大雨警報やキキクル等の段階的に発表される防災気象情報とあわせてご活用ください。