

# 現在の土砂災害に関する気象情報 (資料①参考)

# 防災気象情報の段階的な発表

## 大雨

約1日程度前  
大雨の可能性  
が高くなる



半日～数時間前  
大雨始まる

強さ増す



数時間前  
～1, 2時間前



大雨が一層  
激しくなる



被害の拡大が  
懸念される

### 気象台が発表する気象情報

**大雨に関する気象情報**  
警報・注意報に先立ち発表

**大雨注意報**  
警報になる可能性がある場合は  
その旨予告

**大雨に関する気象情報**  
雨の状況や予想を適宜発表

**大雨警報**  
大雨の期間、予想雨量、警戒を  
要する事項などを示す

**大雨に関する気象情報**  
刻一刻と変化する大雨の状況を発表

**土砂災害警戒情報**  
土砂災害の危険度がさらに  
高まった場合

### 市町村などの防災対応

・担当職員の連絡態勢確立

・気象情報や雨量の状況  
を収集

・注意呼びかけ  
(防災行政無線など)

・警戒すべき区域の巡視

・避難場所の準備・開設

・応急対応態勢  
確立



・必要地域に避難勧告発令

・避難呼びかけ  
(防災行政無線・広報車など)

・必要地域に避難指示発令

### 住民の行動

・気象情報に気をつける

・テレビ、ラジオから最新  
の気象情報入手

・窓や雨戸など家の外の点検

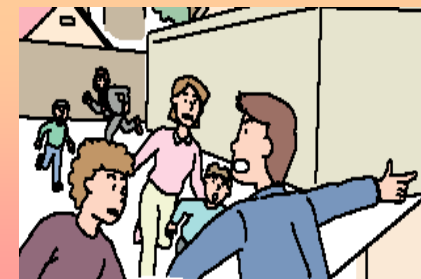
・避難場所の確認

・非常持ち出し品の点検

・避難の準備をする

・危険な場所に近づかない。

・日頃と異なったことがあれば、  
市役所などへ通報

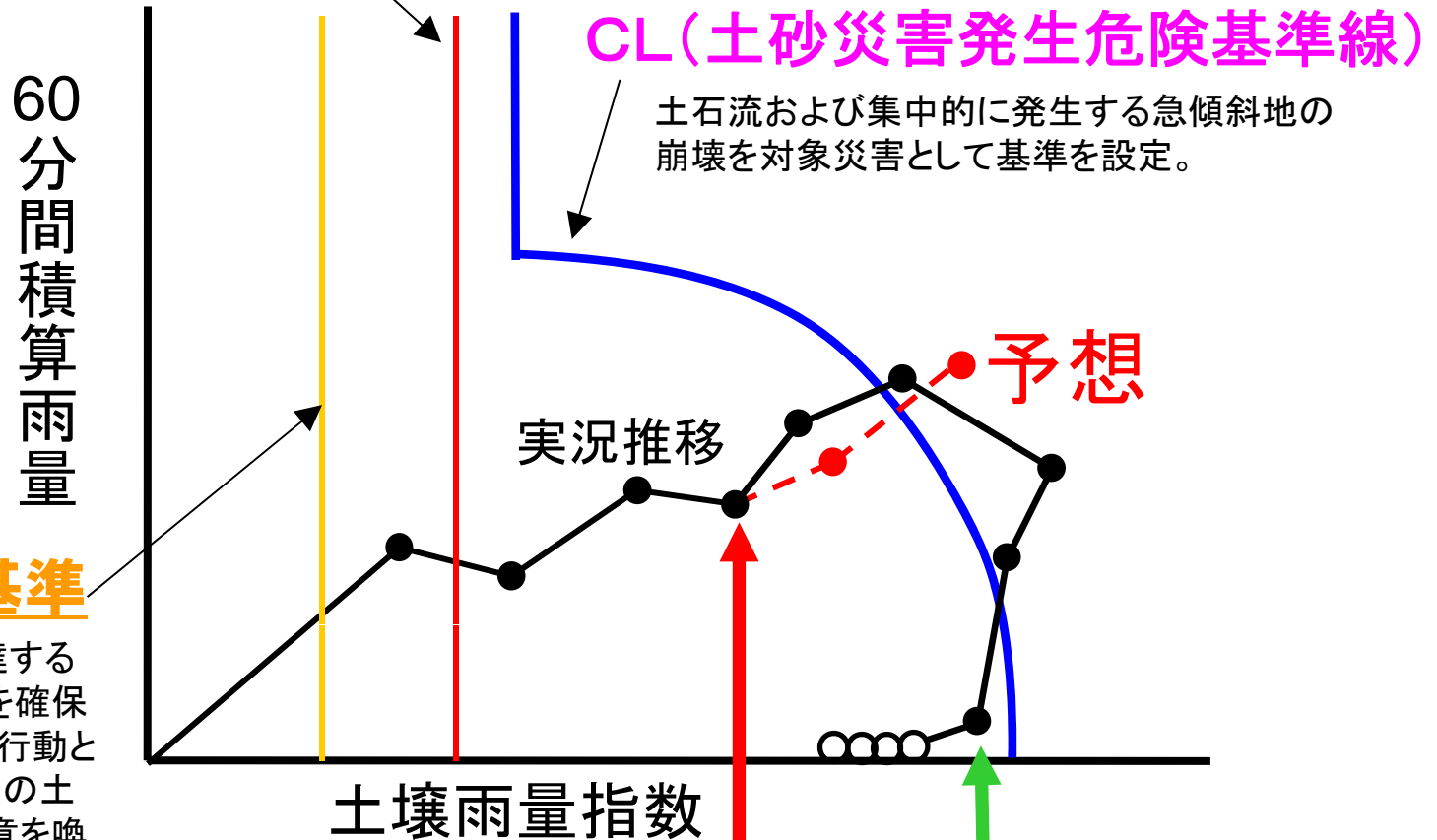


・避難場所へすぐに避難

※この他、大雨に関する情報として、数年に1度の猛烈な雨を観測(地上の雨量計による観測)したり、解析(気象レーダーと地上の雨量計を組み合わせた分析)したときに、府県気象情報の一種として「**記録的短時間大雨情報**」を発表する。

# 土砂災害警戒情報と土砂災害を対象とする大雨警報・注意報基準線

**大雨警報基準** 要援護者避難に必要な時間(2時間程度)を確保できるように基準設定。



## 大雨注意報基準

大雨警報の基準に到達するまでに1時間程度以上を確保できるような、また避難行動と直接結びつかない程度の土砂災害も対象として注意を喚起できるように基準を設定

### 【発表のタイミング】

- 大雨警報発表中、降雨予想を基に概ね2時間以内にCLを超えると予想したとき

### 【解除のタイミング】

- 発表基準を超過しないと予想される時。
- 無降雨状態が長時間続いており、災害発生危険が少ないと判断される時。

# 大雨警報(土砂災害)の発表例

## ■発表時刻・官署

平成××年 4月26日00時42分 盛岡地方気象台発表

## ■注意警戒文

当該気象台担当区域内で、注意警戒が必要な事項について記述します。

水沢、両磐の各地域では、これまでの大雨により地盤が緩んでいますので、26日昼過ぎまで土砂災害に警戒して下さい。

## ■発表・変更状況

発表中の警報・注意報の種別を、発表状況(発表、継続、警報から注意報、解除)毎にまとめて表示します。

盛岡地域	[警報] なし	[注意報] 大雨, 強風, 濃霧, なだれ
二戸地域	[警報] なし	[注意報] 強風, 濃霧
花北地域	[警報] なし	[注意報] 大雨, 強風, 濃霧, なだれ
遠野地域	[警報] なし	[注意報] 強風, 濃霧
水沢地域	[警報] 大雨(土砂災害)	[注意報] 強風, 濃霧, なだれ

## ■特記事項

土砂災害や浸水に関する注意警戒や、警報発表の可能性を表示します。

奥州市 [発表] **大雨警報(土砂災害)** [継続] 強風, 濃霧, なだれ注意報

特記事項 土砂災害警戒

土砂災害 警戒期間 26日昼過ぎまで

注意期間 27日未明にかけて 以後も続く

風 注意期間 27日未明にかけて 以後も続く

南東の風のち北西の風

最大風速 10メートル

濃霧 26日昼過ぎまで

視程 100メートル以下

なだれ 28日まで

## ■量的予測

現象毎に、注意警戒期間、ピーク時間、雨量や波の高さなどの予想最大値を記述します。

金ヶ崎町 [発表] **大雨警報(土砂災害)** [継続] 強風, 濃霧, なだれ注意報

特記事項 土砂災害警戒

土砂災害 警戒期間 26日昼過ぎまで

注意期間 27日未明にかけて 以後も続く

風 注意期間 27日未明にかけて 以後も続く

南東の風のち北西の風

# 土砂災害警戒情報の発表例

## ■警戒対象地域

あらかじめ決められた警戒基準を超えると予想される市町村を明記します。また、新たに警戒対象となった市町村名の後ろに\*印を付加します。

## ■警戒解除地域

あらかじめ決められた解除基準を満たした市町村を明記します。

## ■警戒文

気象の概況を記述するとともに、情報を受けとった住民等のとるべき措置を明記します。

Page

## 鹿児島県土砂災害警戒情報 第6号

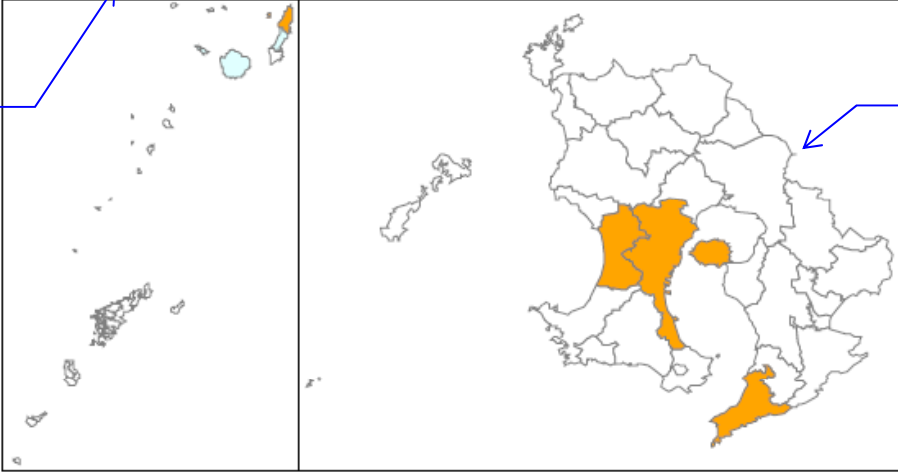
平成22年6月20日 9時40分  
鹿児島県 鹿児島地方気象台 共同発表

【警戒対象地域】  
鹿児島市\* 日置市\* 南大隅町 西之表市

【警戒解除地域】  
中種子町 屋久島町

\*印は、新たに警戒対象となった市町村を示します。

【警戒文】  
<概況>  
降り続く大雨のため、警戒対象地域では土砂災害の危険度が高まっています。  
<とるべき措置>  
崖や川の近くなど土砂災害の発生するおそれのある地区にお住まいの方は、早めの避難を心がけるとともに、市町村から発表される避難勧告などの情報に注意してください。



問い合わせ先  
099-286-3616 (鹿児島県土木部砂防課)  
099-250-9913 (鹿児島地方気象台観測予報課)

■ 警戒対象地域 ■ 警戒解除地域

## ■タイトル

## ■情報番号

一連の降雨を対象とした最初の発表を第1号とし、発表対象地域全域の警戒を解除する情報まで連続番号を用います。

## ■発表年月日時分

## ■発表者名

## ■補足する図

警戒対象地域、警戒解除地域を示します。

## ■問い合わせ先