

台風第18号について（9月17日14時00分）

<概要> 17日11時半頃に鹿児島県南九州市付近に上陸した大型の台風第18号は、17日は速度を速めながら暴風域を伴って西日本を通過し、18日は次第に温帯低気圧に変化するものの暴風域や強風域を広げ、東日本から北日本の日本海側を進む見込みです。このため、西日本から東日本・北日本にかけての広い範囲で大荒れとなり、大雨や暴風、高波、高潮などによる重大な災害が発生するおそれがあります。

<大雨> 西日本と東日本では、太平洋側を中心に、台風や活動が活発な前線によって大雨となっています。17日は西日本と東日本、18日は北日本を中心に非常に激しい雨が降り、局地的には猛烈な雨が降り大雨となる見込みです。これまでの大雨で地盤が緩み河川が増水しています。土砂災害、河川が増水や氾濫、低地の浸水に厳重に警戒してください。

<暴風・高波> 台風は暴風域を伴ったまま北上し、17日は西日本と東日本、18日は東日本と北日本の広い範囲で非常に強い風が吹き、猛烈な風が吹く所がある見込みです。現在は風が強くない地域でも、台風の接近に伴って風が急に強まります。海は、うねりを伴い大しけとなる見込みです。暴風や高波に厳重に警戒してください。

＜高潮＞ 大潮の時期のため潮位が高くなっています。台風の進路にあたる湾・沿岸では、台風が接近する時間帯や満潮時間帯を中心に高潮に厳重に警戒してください。

＜竜巻・突風＞ 宮崎県では突風によるとみられる被害が発生しているとの情報があります。台風から離れた場所でも竜巻などの激しい突風が発生しますので、十分注意してください。

＜台風接近に備えての留意事項＞

台風の進路にあたる地域では急に雨や風が強まりますので、各地気象台の発表する警報・注意報など気象情報に留意するとともに、市町村の避難勧告等に注意してください。

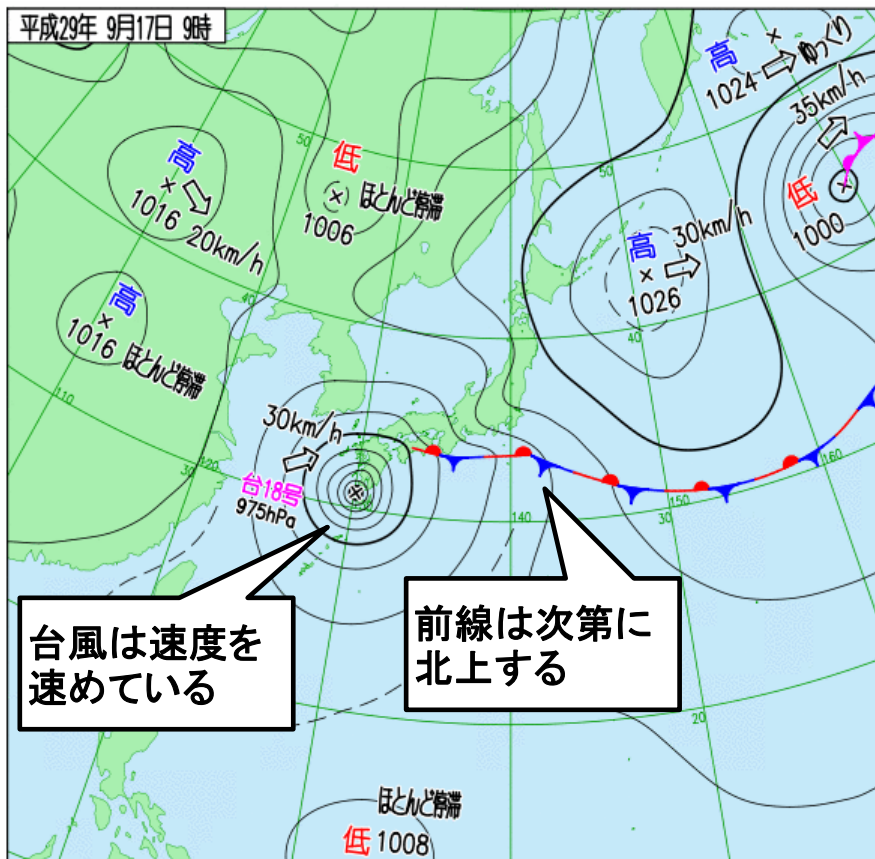
大雨による土砂災害、洪水、低い土地の浸水をはじめ、暴風、高波、高潮など、自分のいる場所ではどのような災害が起こりやすいのかを予め確認し、明るいうちに安全な場所へ移動するなど、雨や風が強まる前に早め早めの安全確保をお願いします。

雨や風が強い間は屋外での作業や不要な外出は控え、海岸や増水した河川・用水路など危険な場所には絶対に近づかないようお願いします。

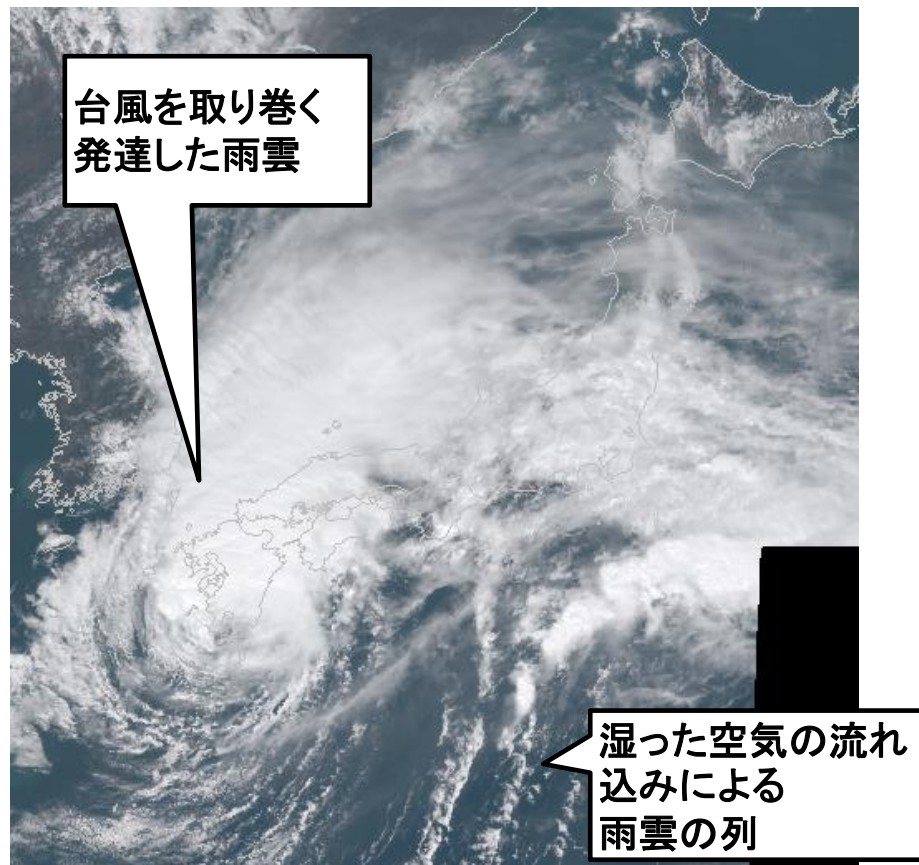
今後の予想を含めた最新の情報は、各地の気象台が発表した気象情報をご利用ください。
(気象庁HP: <http://www.jma.go.jp/jma/index.html>)

天気図と衛星画像

9月17日
14時時点の資料



17日09時
天気図



17日12時00分
衛星画像(可視)

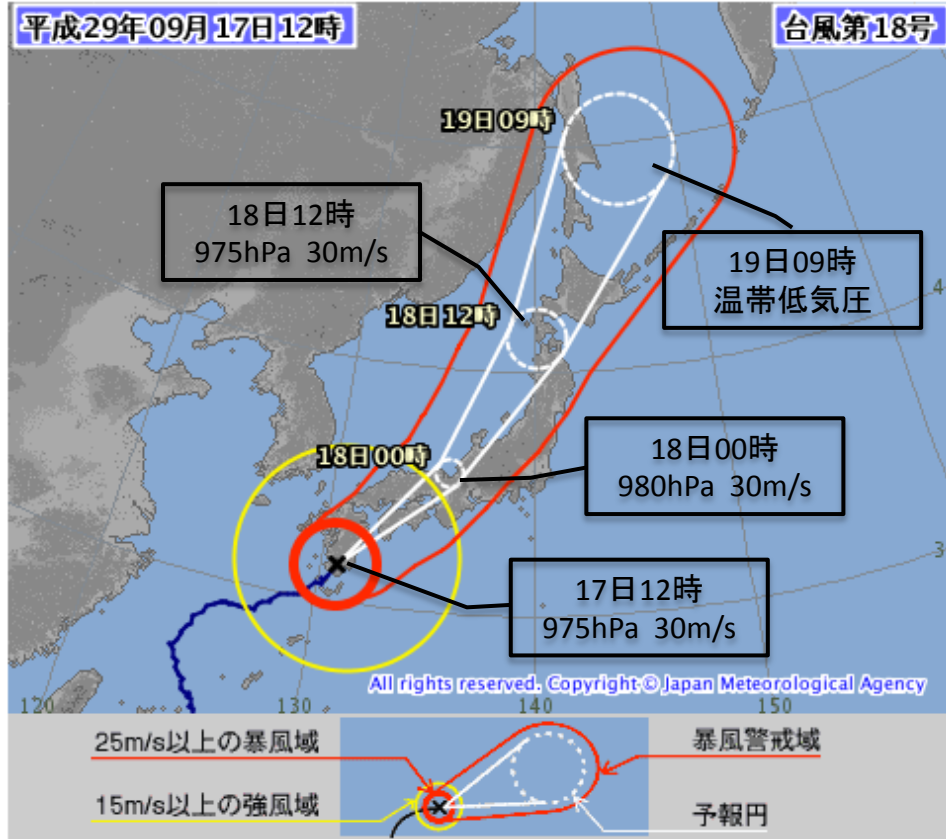
今後の予想を含めた最新の情報は各地の気象台が発表した気象情報をご利用ください。

(天気図：<http://www.ima.go.jp/ip/g3/index.html>)

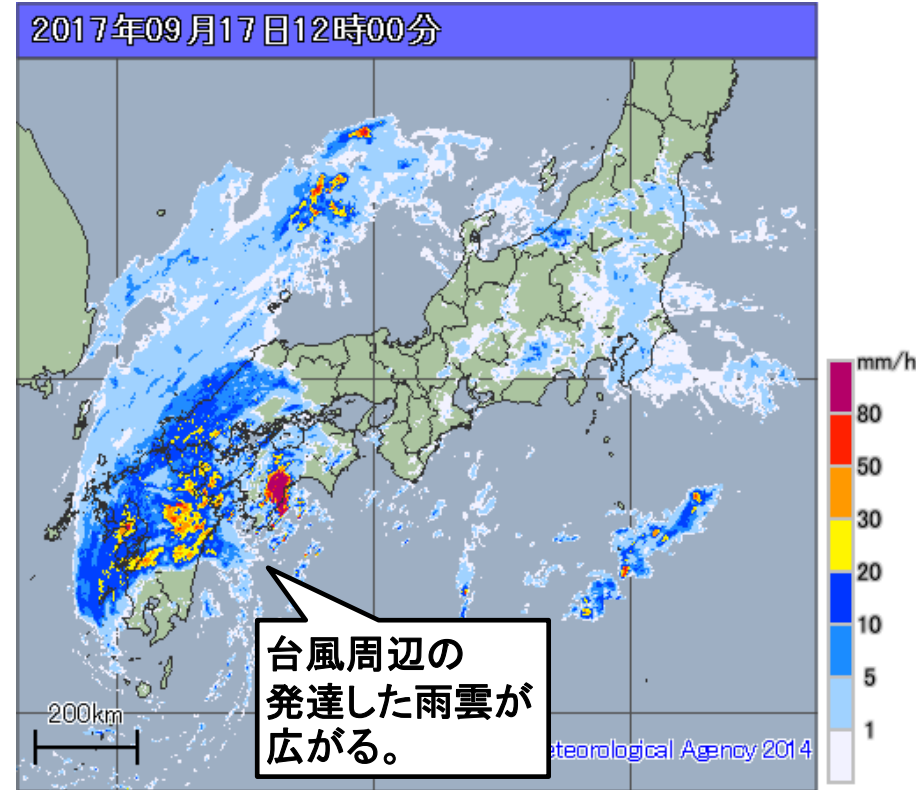
(衛星画像：<http://www.ima.go.jp/ip/gms/>)

台風の進路予想と気象レーダー

9月17日
14時時点の資料



台風進路予想図(17日12時)

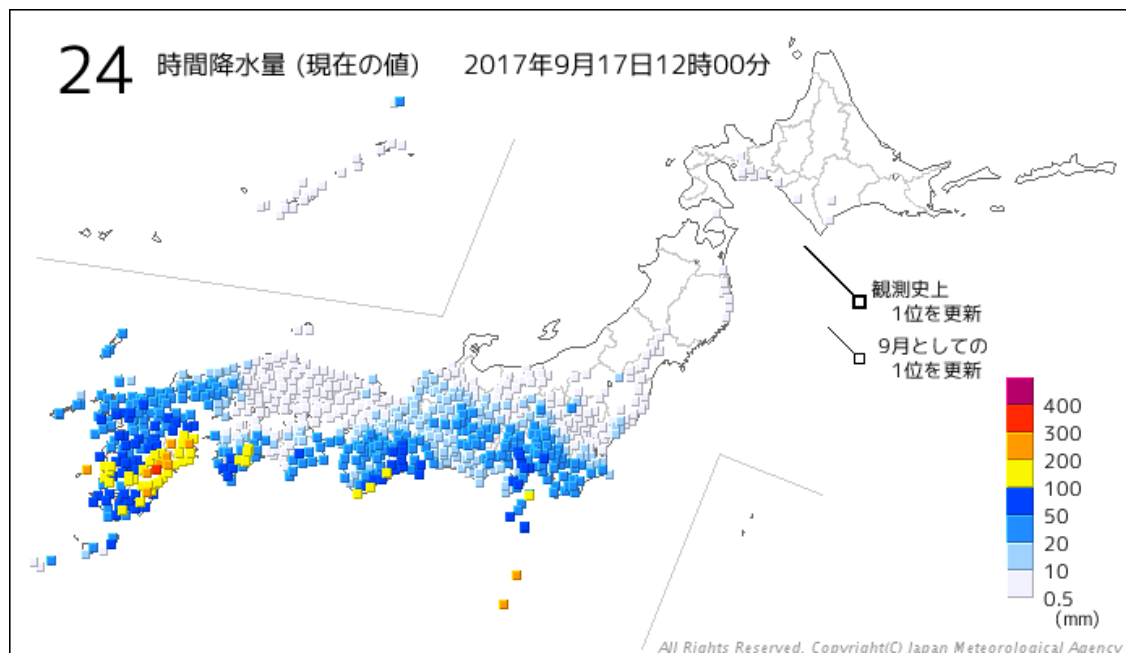


17日12時00分
気象レーダー

今後の予想を含めた最新の情報は、各地の気象台が発表した気象情報をご利用ください。
(台風情報：<http://www.jma.go.jp/jp/typh/>)

気象実況（降水量）

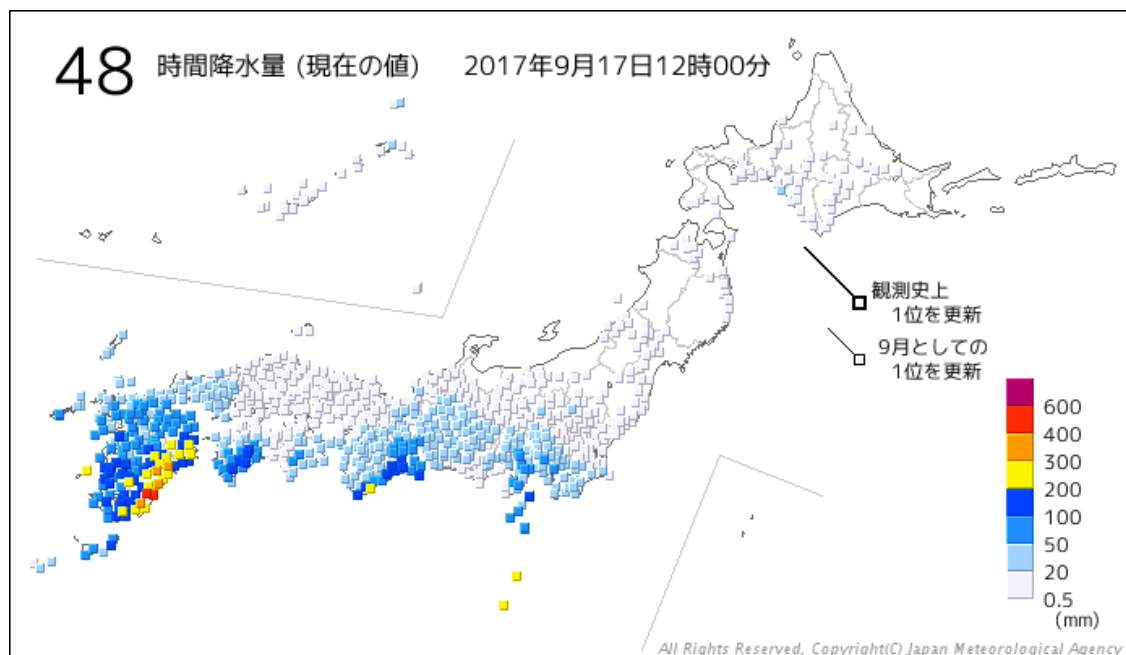
9月17日
14時時点の資料



順位	都道府県	地点	観測値	昨日までの 観測史上1位の値		昨日までの 9月の1位の値		統計開始年	備考
			mm	mm	年月日	mm	年月日		
1	宮城県	神門(ミカト)	324.0	934	2005/9/6	934	2005/9/6	1979年	
2	東京都	青ヶ島(アオガシマ)	276.5	195.0	2014/10/4	160.5	2014/9/9	2014年	
3	宮城県	北方(キタタ)	233.0	498	2005/9/6	498	2005/9/6	1987年	
4	東京都	八丈島(ハチジョウジマ)	227.5	311	2006/7/20	267	2003/9/22	2003年	
5	東京都	八重見ヶ原(ヤミガハラ)	216.5	285	2006/7/20	237	2003/9/22	2003年	
6	宮城県	西米良(ニシメラ)	213.5	490	2005/9/6	490	2005/9/6	1979年	
7	鹿児島県	中甕(ナカウシキ)	213.0	415	1976/7/19	250.5	2013/9/4	1976年	
8	大分県	臼杵(ウスキ)	210.0	433	2005/9/6	433	2005/9/6	1976年	
9	大分県	竹田(タケタ)	205.5	458	2005/9/6	458	2005/9/6	1976年	
10	宮城県	日之影(ヒカゲ)	203.5	320.0	2012/9/17	320.0	2012/9/17	2010年	

気象実況（降水量）

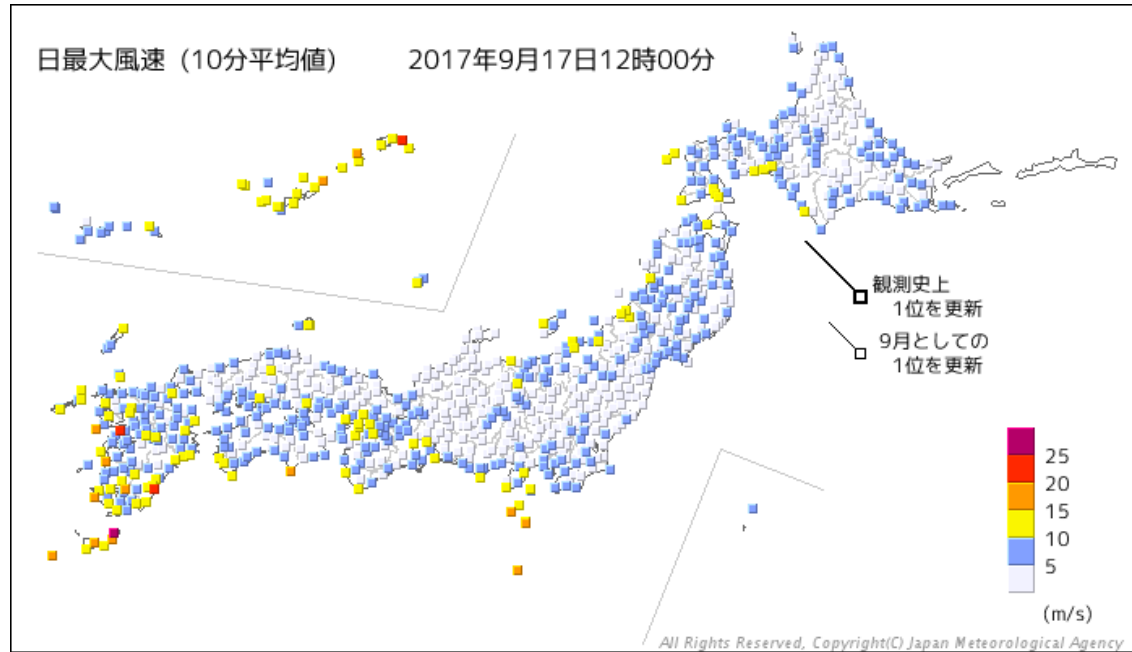
9月17日
14時時点の資料



順位	都道府県	地点	観測値	昨日までの 観測史上1位の値		昨日までの 9月の1位の値		統計開始年	備考
			mm	mm	年月日	mm	年月日		
1	宮崎県	田野(タ)	567.5	241.5	2017/8/7			2017年	
2	宮崎県	赤江(アカエ)	484.0	487	2005/9/6	487	2005/9/6	2003年	
3	宮崎県	神門(ミカト)	384.5	1238	2005/9/6	1238	2005/9/6	1979年	
4	宮崎県	宮崎(ミヤザキ)	383.0	619	1990/9/29	619	1990/9/29	1976年	
5	宮崎県	深瀬(フカセ)	339.0	734	2005/9/6	734	2005/9/6	1977年	
6	宮崎県	北方(キタタ)	312.5	623	2005/9/6	623	2005/9/6	1987年	
7	宮崎県	高鍋(タナハ)	306.0	184.5	2017/5/14			2017年	
8	宮崎県	えびの	289.0	1210	2005/9/6	1210	2005/9/6	1976年	
9	東京都	青ヶ島(アオガシマ)	277.5	224.5	2014/10/5	207.0	2014/9/9	2014年	
10	宮崎県	諸塚(モロツカ)	268.0	944	2005/9/6	944	2005/9/6	1979年	

気象実況（日最大風速）

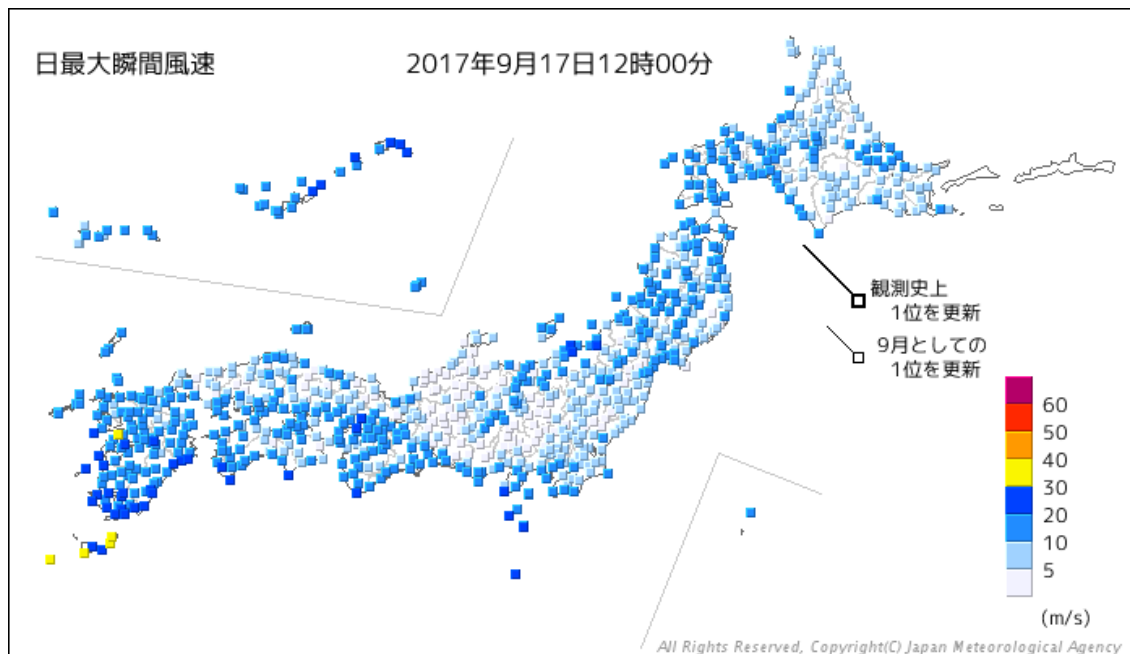
9月17日
14時時点の資料



順位	都道府県	地点	観測値			昨日までの 観測史上1位の値			昨日までの 9月の1位の値			統計開始年	備考
			m/s	風向	時分	m/s	風向	年月日	m/s	風向	年月日		
1	鹿児島県	種子島(タガシマ)	29.6	西南西	12:00	42.5	西南西	1964/9/24	42.5	西南西	1964/9/24	1948年	
2	長崎県	雲仙岳(ウンゼンダケ)	24.2	北東	11:56	60.0	東南東	1942/8/27	49.0	南東	1927/9/13	1924年	
3	鹿児島県	笠利(カサリ)	22.2	南南西	00:51	32.0	北	2012/9/29	32.0	北	2012/9/29	2003年	
4	宮崎県	赤江(アカエ)	21.3	南東	11:43	31	南東	2004/8/30	30.3	北東	2016/9/20	2003年	
5	鹿児島県	中種子(ナカタネ)	19.5	西南西	11:47	24.2	東南東	2012/8/1	22	西	2008/9/18	2006年	
6	鹿児島県	天城(アマキ)	18.4	南西	02:17	41.9	北北西	2012/9/29	41.9	北北西	2012/9/29	2003年	
〃	鹿児島県	枕崎(マクラサキ)	18.4	東南東	07:33	42.5	南	1951/10/14	40.0	東南東	1945/9/17	1923年	
8	鹿児島県	屋久島(ヤクシマ)	17.3	南	09:10	50.2	東北東	1964/9/24	50.2	東北東	1964/9/24	1937年	
9	長崎県	野母崎(ノモサキ)	17.2	北	11:43	46	南東	2006/9/17	46	南東	2006/9/17	1991年	
10	鹿児島県	中之島(ナカノシマ)	16.5	西南西	03:25	29	東北東	2005/9/5	29	東北東	2005/9/5	2002年	

気象実況（日最大瞬間風速）

9月17日
14時時点の資料



順位	都道府県	地点	観測値			昨日までの 観測史上1位の値			昨日までの 9月の1位の値			統計開始年	備考
			m/s	風向	時分	m/s	風向	年月日	m/s	風向	年月日		
1	鹿児島県	種子島(妹ガシマ)	38.6	西南西	11:47	60.0	南西	1989/9/19	60.0	南西	1989/9/19	1949年	
2	長崎県	雲仙岳(ウンゼンダケ)	36.2	北北東	11:42	63.7	北	2004/10/20	58.1	東南東	2006/9/17	1938年	
3	鹿児島県	中種子(ナカシマ)	30.9	西南西	11:32	39.6	東南東	2012/8/1	28.3	西南西	2016/9/20	2009年	
4	鹿児島県	中之島(ナカシマ)	30.7	西南西	00:59	47.6	西南西	2016/9/3	47.6	西南西	2016/9/3	2009年	
5	鹿児島県	尾之間(オノマダ)	30.2	西北西	11:59	42.6	東北東	2014/10/5	33.7	北	2012/9/29	2009年	
6	鹿児島県	笠利(カサリ)	29.8	南南西	00:49	44.2	北	2012/9/29	44.2	北	2012/9/29	2009年	
7	鹿児島県	上中(カミナカ)	28.4	西南西	10:20	34.2	西	2017/8/6	28.6	西南西	2008/9/18	2008年	
8	宮崎県	赤江(アカエ)	27.8	南東	11:35	40.1	北北東	2016/9/20	40.1	北北東	2016/9/20	2009年	
〃	鹿児島県	屋久島(ヤクシマ)	27.8	南南西	09:06	68.5	東北東	1964/9/24	68.5	東北東	1964/9/24	1937年	
10	鹿児島県	枕崎(マクラサキ)	27.6	南東	06:56	62.7	東南東	1945/9/17	62.7	東南東	1945/9/17	1942年	

今後の雨の予想

9月17日
14時時点の資料

■ 大雨

・17日は西日本から東日本の広い範囲で、18日は北日本を中心に、雷を伴って1時間50ミリ以上の非常に激しい雨、局地的には1時間80ミリ以上の猛烈な雨のおそれ。

・24時間雨量(多いところ) 単位 ミリ ※100ミリ未満は記載していません

	18日 12時まで	19日 12時まで
九州南部	150	
九州北部	250	
四国	350	
中国	250	
近畿	300	

	18日 12時まで	19日 12時まで
東海	200	
関東甲信	150	
北陸	150	
東北	200	50～100
北海道	200	100～150

今後の予想を含めた最新の情報は、各地の気象台が発表した気象情報をご利用ください。

(全般台風情報: http://www.jma.go.jp/jp/typh/typh_text.html)

(各地の気象情報: <http://www.jma.go.jp/jp/kishojoho/>)

今後の風・波の予想

9月17日
14時時点の資料

■ 暴風

・17日の最大風速（最大瞬間風速）

九州南部・九州北部・四国・中国	30メートル	(45メートル)
近畿地方	30メートル	(40メートル)
北陸・東海地方	25メートル	(35メートル)
関東甲信・東北地方	20メートル	(30メートル)
北海道地方	18メートル	(30メートル)

・18日の最大風速（最大瞬間風速）

東北・北海道地方	30メートル	(45メートル)
中国地方	30メートル	(40メートル)
近畿・北陸地方	25メートル	(35メートル)
東海地方	23メートル	(35メートル)
関東甲信地方	20メートル	(35メートル)
四国地方	20メートル	(30メートル)

■ 高波

・18日までの波の高さ(最大)

九州南部・九州北部・四国・近畿・北海道地方	8メートル
東海・東北地方	7メートル
中国・関東甲信地方	6メートル
北陸地方	5メートル

今後の予想を含めた最新の情報は、各地の気象台が発表した気象情報をご利用ください。

(全般台風情報：http://www.jma.go.jp/jp/typh/typh_text.html)





(各地の気象情報：<http://www.jma.go.jp/jp/kishojoho/>)

台風による雨・風・高潮・波に警戒を要する期間

9月17日
14時時点の資料

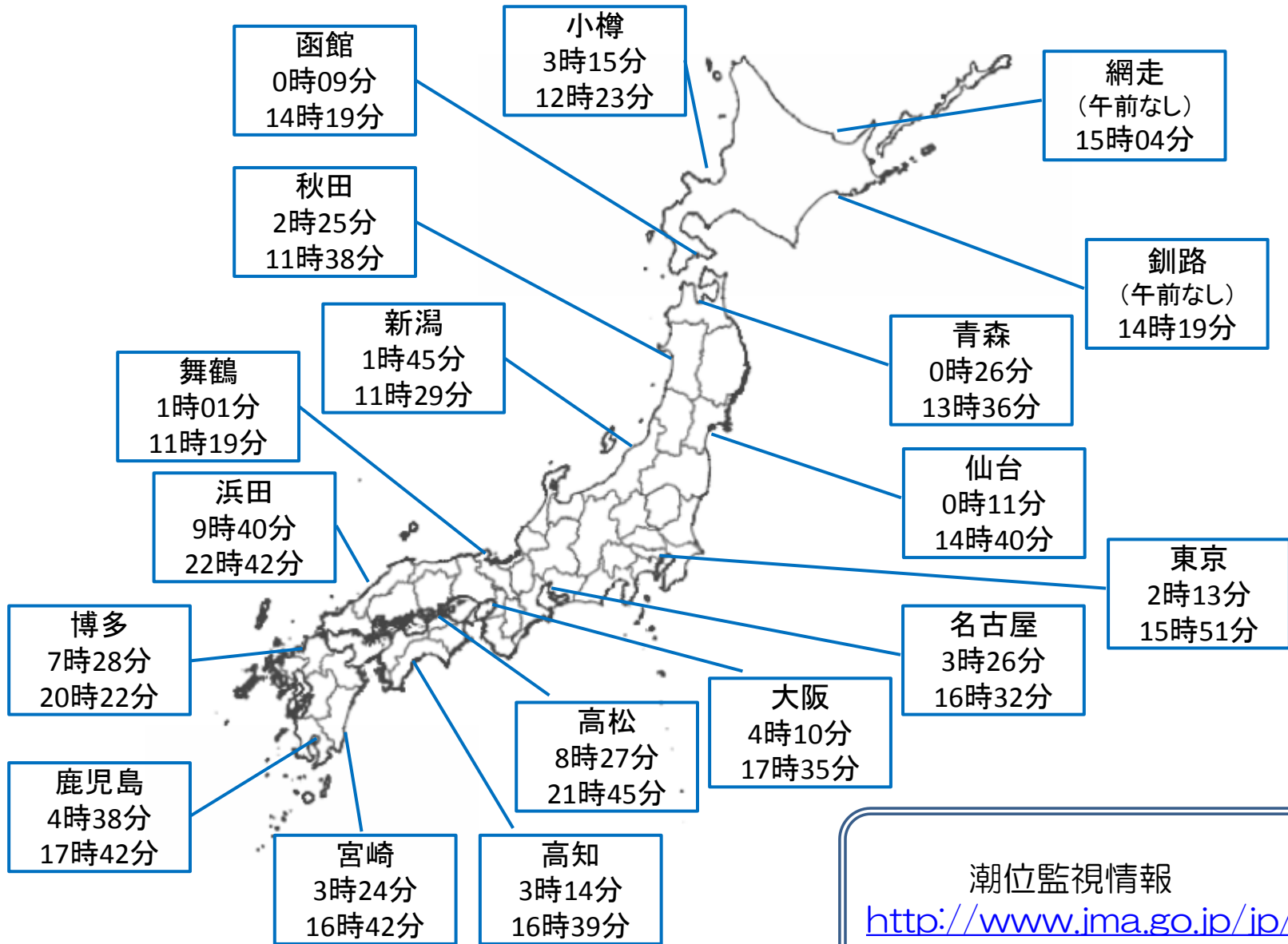
	17日		18日		
	昼	夜	朝	昼	夜
九州南部	大雨・洪水	大雨・洪水			
九州北部	大雨・洪水	大雨・洪水			
四国	大雨・洪水	大雨・洪水	暴風		
中国	大雨・洪水	大雨・洪水	大雨・洪水		
近畿	大雨・洪水	大雨・洪水	暴風		
北陸	大雨・洪水	大雨・洪水	高潮		
東海	大雨・洪水	大雨・洪水	高波		
関東甲信		大雨・洪水	高波		
東北		暴風	大雨・洪水	暴風	
北海道			大雨・洪水	暴風	高波

警戒期間は、台風の速度や進路によって大きく変わります。各地の気象台が発表する最新の気象情報を利用してください。

- ◎大雨・洪水: 
 - ◎暴風: 
 - ◎高潮: 
 - ◎高波: 
- 矢印は、警報級の現象が予想される期間を示しています。

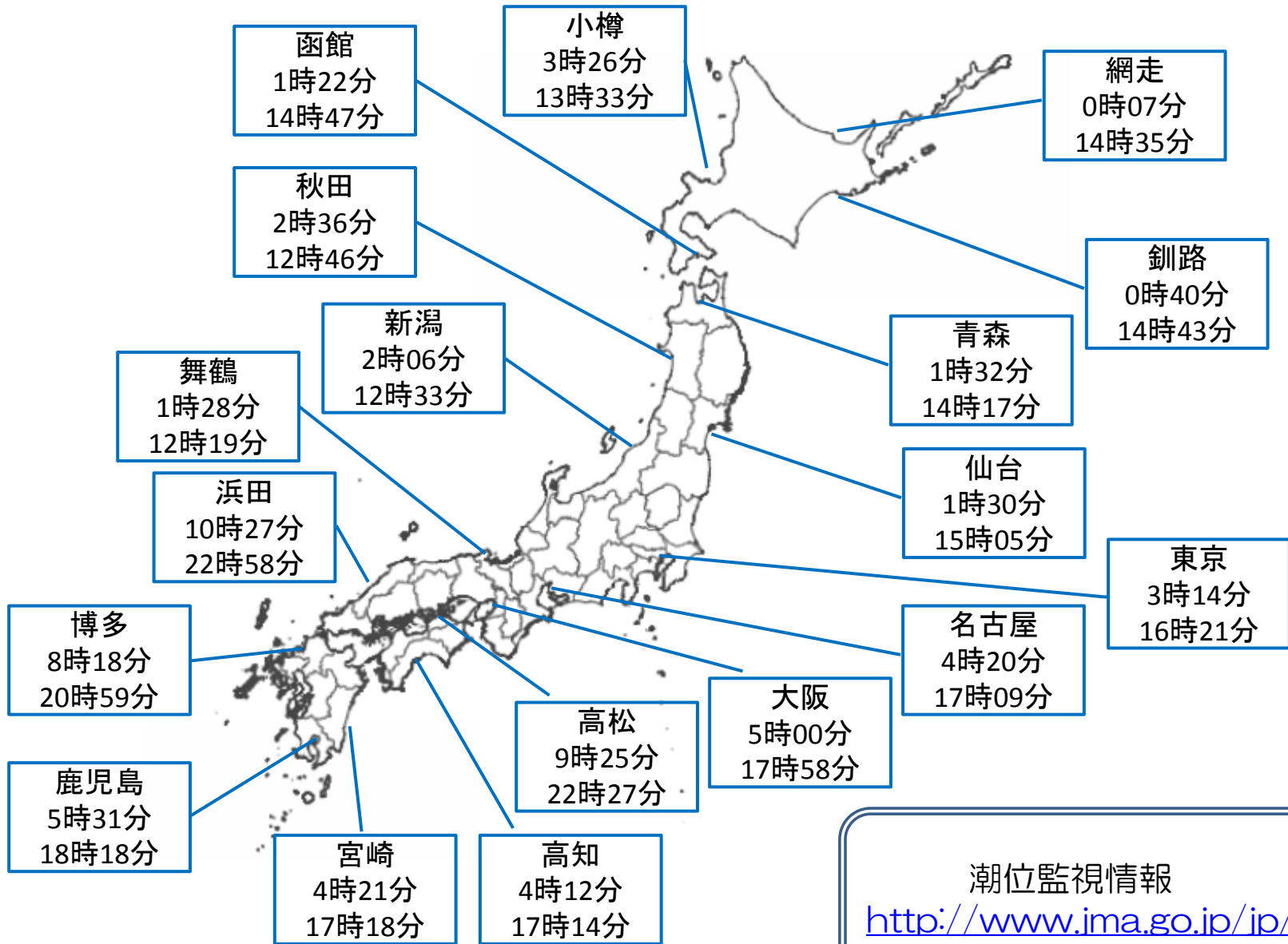
満潮時刻

2017年9月17日



満潮時刻

2017年9月18日



潮位監視情報
<http://www.ima.go.jp/jp/choi/>

今後の予想を含めた最新の情報は、以下からご利用ください。

○**気象警報・注意報**(大雨,洪水,暴風(雪),波浪,高潮,大雪などによる、災害のおそれを警告・注意する)
<http://www.jma.go.jp/jp/warn/>

○**危険度分布**(どこで土砂災害、浸水害、洪水害の危険度が高まると予測されているかを地図上で表示)
土砂災害 <http://www.jma.go.jp/jp/doshamesh/>
浸水害 <http://www.jma.go.jp/jp/suigaimesh/inund.html>
洪水警報 <http://www.jma.go.jp/jp/suigaimesh/flood.html>

○**各地の気象情報**(気象概況や大雨の見通し)
<http://www.jma.go.jp/jp/kishojoho/>

○**指定河川洪水予報**(国や都道府県の管理する主な河川の氾濫の危険度を予測)
<http://www.jma.go.jp/jp/flood/>

○**土砂災害警戒情報**(避難勧告等の応急対応が必要な土砂災害への警戒を呼びかける)
<http://www.jma.go.jp/jp/dosha/>

○**最新の気象データ**(高解像度降水ナウキャスト、解析雨量・降水短時間予報、雨や風の観測データ、衛星画像)
<http://www.jma.go.jp/jp/highresorad/>
<http://www.jma.go.jp/jp/radnowc/>
<http://www.jma.go.jp/jp/radame/>
http://www.data.jma.go.jp/obd/stats/data/mdrr/pre_rct/index24_rct.html
http://www.data.jma.go.jp/obd/stats/data/mdrr/wind_rct/index_mxwsp.html
<http://www.jma.go.jp/jp/gms/>

(本報道発表に関するお問い合わせ)
気象庁予報部予報課:03-3211-8303