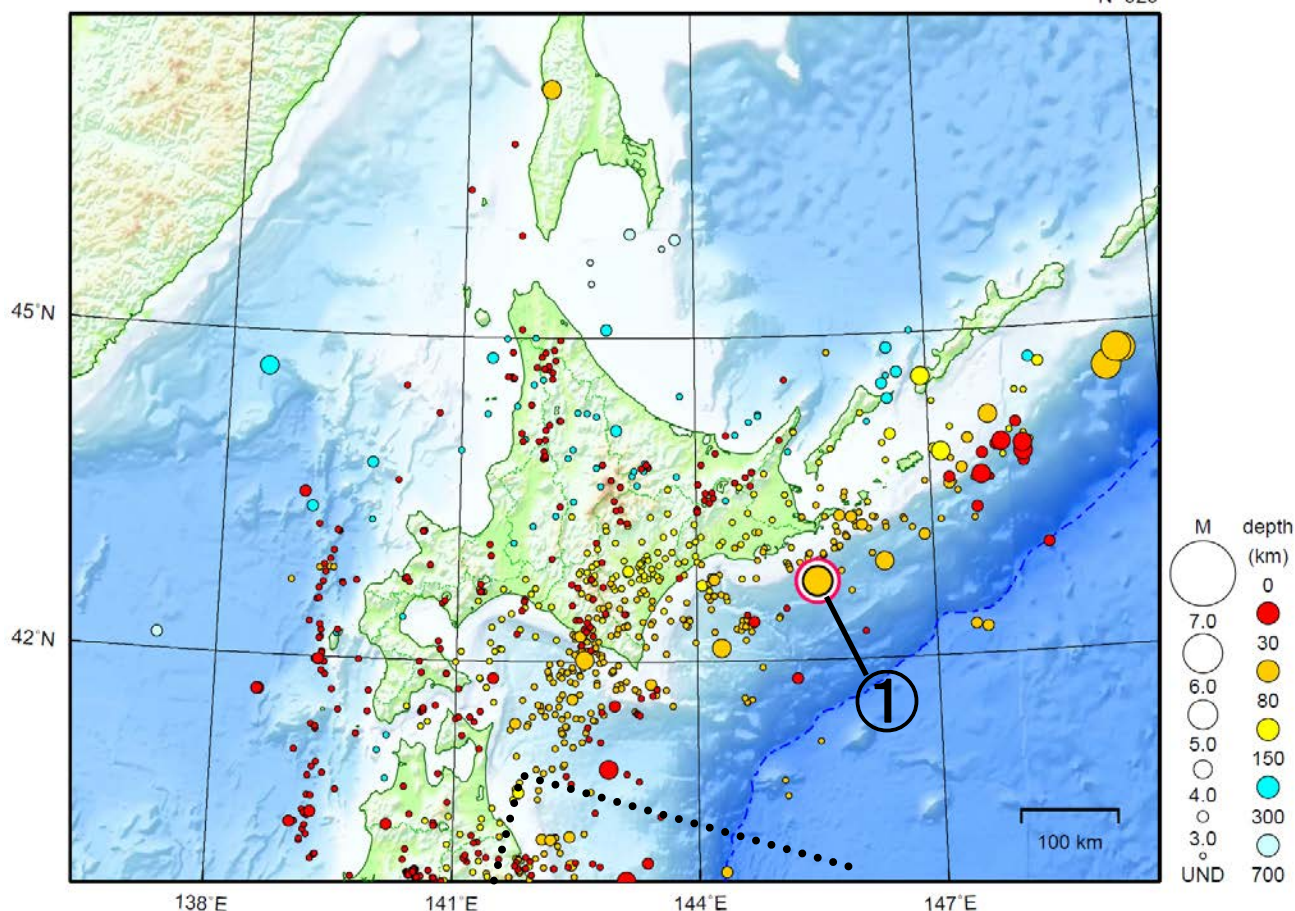


北海道地方

2014/12/01 00:00 ~ 2014/12/31 24:00

N=929



※ 点線は「平成 23 年（2011 年）東北地方太平洋沖地震」の余震域を表す

地形データは日本海洋データセンターの J-EGG500、米国地質調査所の GTOPO30、及び米国国立地球物理データセンターの ETOP02v2 を使用

① 12 月 19 日に釧路沖で M5.3 の地震（最大震度 3）が発生した。

（上記期間外）

1 月 1 日に苫小牧沖で M4.5 の地震（最大震度 4）が発生した。

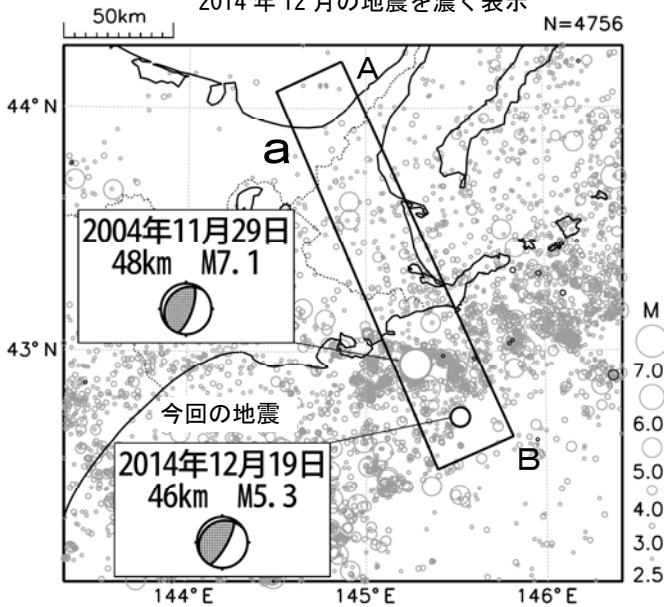
1 月 9 日に根室地方北部で M5.5 の地震（最大震度 4）が発生した。

気象庁はこの地震に対して〔根室地方中部〕で情報発表した。

[上述の地震は M6.0 以上または最大震度 4 以上、陸域で M4.5 以上かつ最大震度 3 以上、海域で M5.0 以上かつ最大震度 3 以上、その他、注目すべき活動のいずれかに該当する地震。]

12月19日 釧路沖の地震

震央分布図
(2001年10月1日～2014年12月31日、
深さ20～200km、 $M \geq 2.5$)
2014年12月の地震を濃く表示

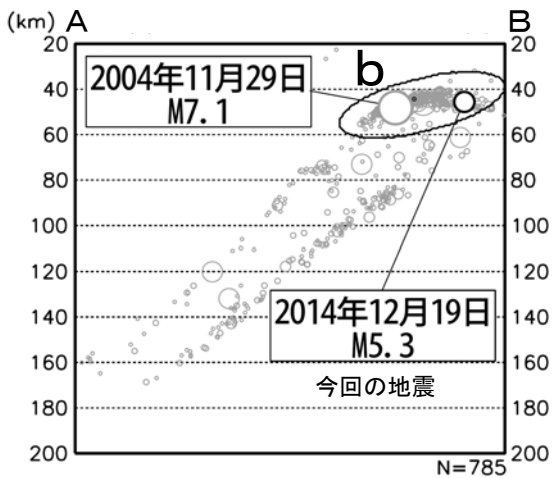


2014年12月19日13時47分に釧路沖の深さ46kmでM5.3の地震(最大震度3)が発生した。この地震は、発震機構が北西-南東方向に圧力軸を持つ逆断層型で、太平洋プレートと陸のプレートの境界で発生した地震である。

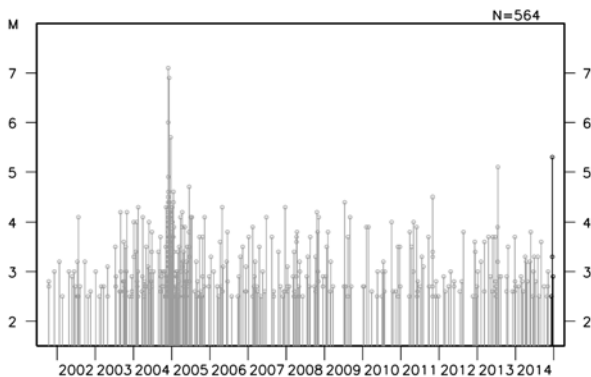
2001年10月以降の活動を見ると、今回の地震の震源付近(領域b)では2004年11月29日にM7.1の地震(最大震度5強)が発生しており、負傷者52人、住家全半壊5棟などの被害が生じた(「日本被害地震総覧」による)。

1923年1月以降の地震活動を見ると、今回の地震の震央周辺(領域c)では、M6.0以上の地震がしばしば発生しており、M7.0以上の地震も3回発生している。最大規模の地震は「1973年6月17日根室半島沖地震」(M7.4、最大震度5)で、負傷者28人、住宅破損約5,000棟などの被害を生じ、また根室市花咲では280cm(平常潮位からの最大の高さ)の津波を観測した(「昭和48・49年災害記録(北海道、1975)」による)。

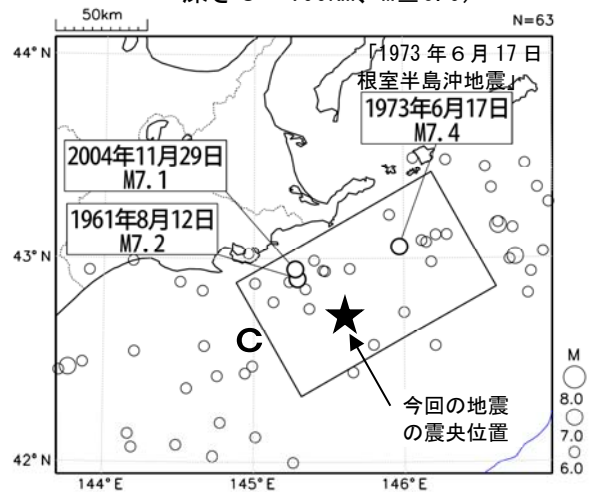
領域a内の断面図(A-B投影)



領域b内のM-T図



震央分布図
(1923年1月1日～2014年12月31日、
深さ0～100km、 $M \geq 6.0$)



領域c内のM-T図

