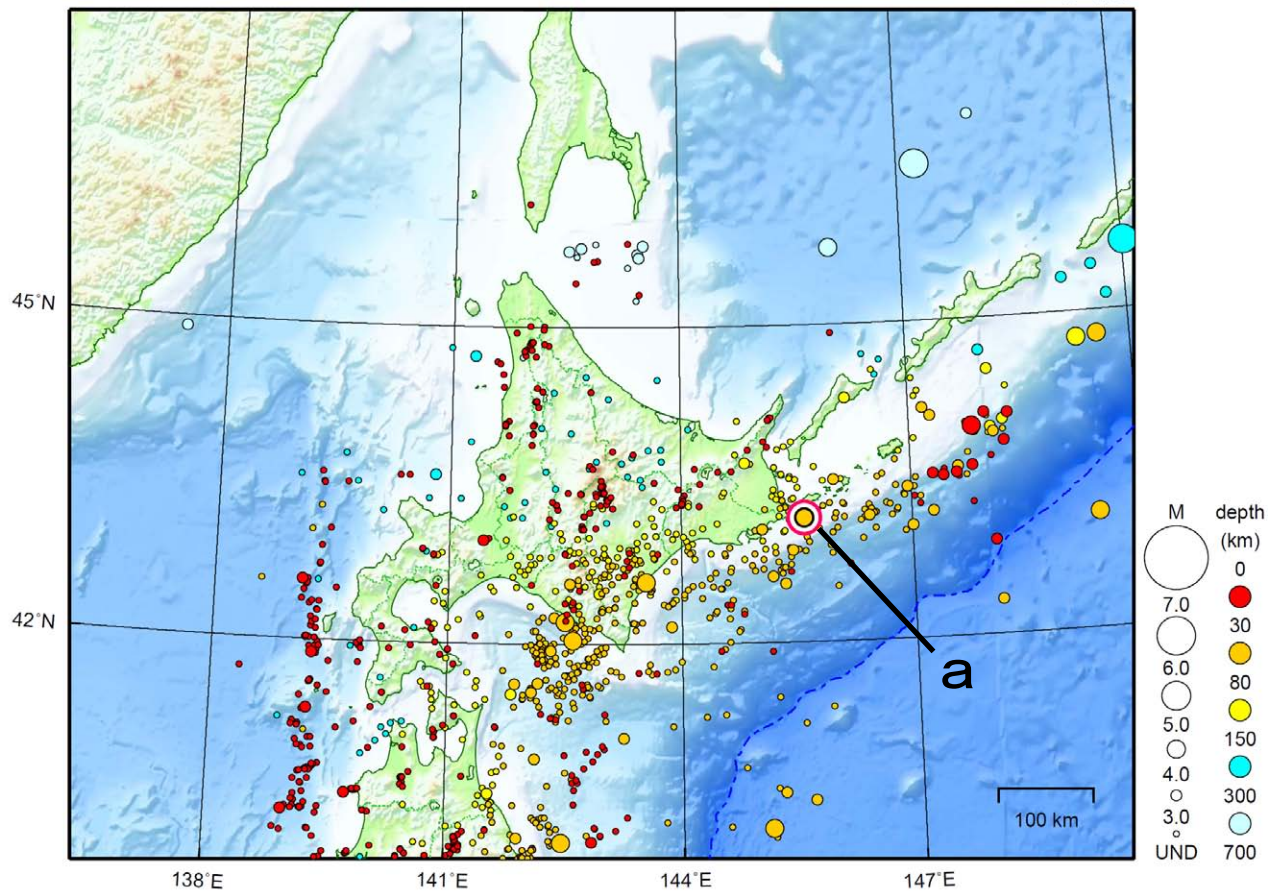


# 北海道地方

2010/11/01 00:00 ~ 2010/11/30 24:00

N=1130



地形データは日本海洋データセンターの J-EGG500、米国地質調査所の GTOPO30、及び米国国立地球物理データセンターの ETOP02v2 を使用

a) 11月19日に根室半島南東沖で M4.8 の地震（最大震度4）が発生した。

上記期間外)

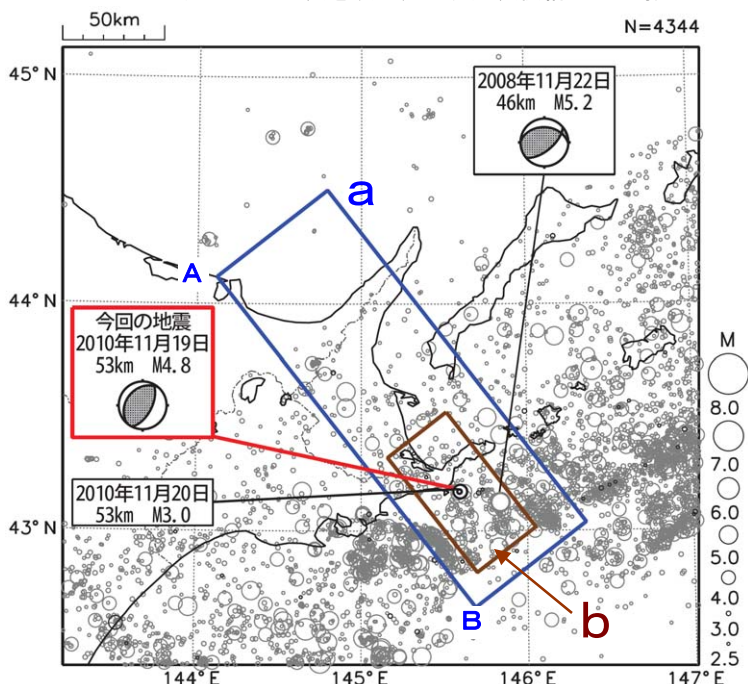
12月2日に石狩地方中部で M4.6 の地震（最大震度3）が発生した。

[上述の地震は M6.0 以上または最大震度4以上、陸域で M4.5 以上かつ最大震度3以上、海域で M5.0 以上かつ最大震度3以上、その他、注目すべき活動のいずれかに該当する地震。]

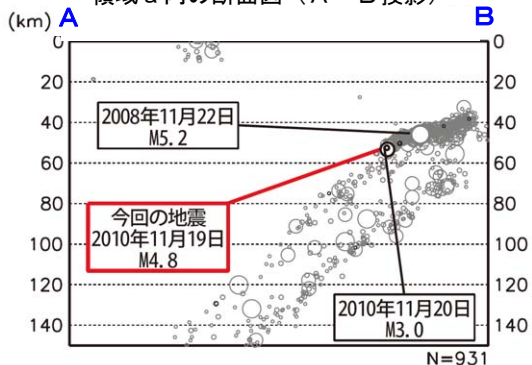
# 11月19日 根室半島南東沖の地震

震央分布図

(2001年10月1日～2010年11月30日、深さ0～150km、 $M \geq 2.5$ 、  
2010年11月以降の地震を濃く表示、発震機構はCMT解)

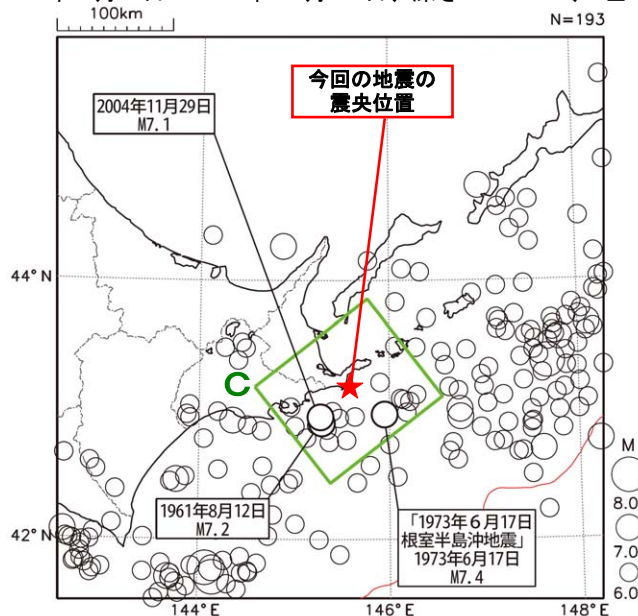


領域a内の断面図 (A-B投影)



震央分布図

(1923年8月1日～2010年11月30日、深さ0～150km、 $M \geq 6.0$ )

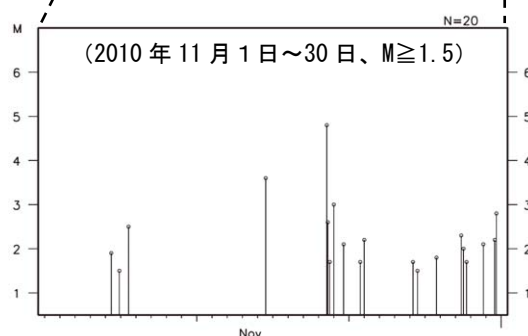
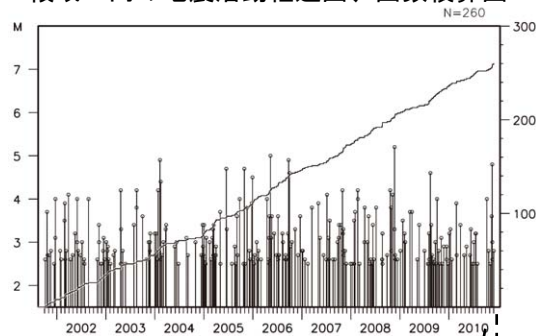


2010年11月19日13時01分に根室半島南東沖の深さ53kmでM4.8の地震 (最大震度4) が発生した。この地震の発震機構 (CMT解) は西北西-東南東方向に圧力軸を持つ逆断層型で、太平洋プレートと陸のプレートの境界で発生した地震である。11月20日00時05分にはほぼ同じ場所でM3.0の地震 (最大震度1) が発生している。

2001年10月以降の活動を見ると、今回の地震の震央付近 (領域b) では、2008年11月22日にM5.2の地震 (最大震度4) が発生している。

1923年8月以降の活動を見ると、今回の地震の震央周辺 (領域c) ではM6.0以上の地震が度々発生している。「1973年6月17日根室半島沖地震」 (M7.4、最大震度5) では、津波による被害が生じた (「最新版 日本被害地震総覧」による)。

領域b内の地震活動経過図、回数積算図



領域c内の地震活動経過図

